

Kılavuz için bilgiler

Bu kılavuz SensorTouch L ve şifreli kilit ile hijyen istasyonunu güvenli bir şekilde donatmanıza yardımcı olacaktır. SensorTouch L ve şifreli kilide sahip hijyen istasyonu bundan sonra kısaca "ürün" olarak anılacaktır.

Geck SensorTouch L bundan sonra kısaca dağıtıcı olarak anılacaktır.

Dağıtıcı ve şifreli kilit, gerekirse hazırlanmış bir baz istasyonuna monte etmek üzere tasarlanmıştır.

Montaj talimatları, ürünü donatan kişilere yöneliktir.

Bu kişiler, bu montaj talimatlarının içeriğini öğrenmiş ve anlamış olmalıdır.

Bu kılavuzdaki bilgilere ek olarak, montaj yerinde geçerli olan yasal ve diğer düzenlemelere de uymanız gerekir. Örneğin:

- Kaza önleme düzenlemeleri
- Güvenli ve profesyonel çalışma için düzenlemeler

Kılavuzu hazır tutun

Bu kılavuz ürünün bir parçasıdır.

- ▶ İlk kez kullanmadan önce kılavuzu dikkatlice okuyun.
- ▶ Bu kılavuzdaki talimatları ve direktifleri dikkate alın.
- ▶ Ürünün kullanım ömrü boyunca kılavuzu saklayın.
- ▶ Kılavuzu referans olarak hazır bulundurun.
- ▶ Kılavuz kaybolursa veya okunamaz hale gelirse, üreticiden yeni bir kopya isteyin.
- ▶ Ürünü satarsanız veya başka bir şekilde verirsiniz kılavuzu da birlikte verin.

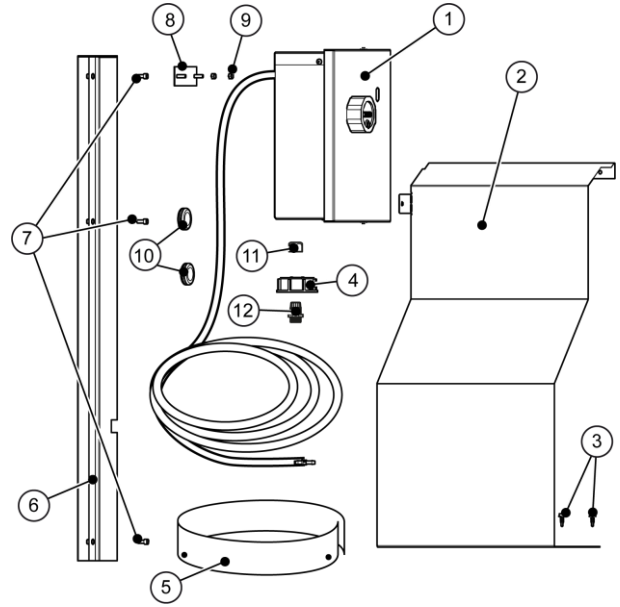
Bu montaj talimatları, örneğin üreticinin kullanım kılavuzu gibi diğer belgeleri de içerir.

Personel kalifikasyonu

Bu kılavuz, kalifiye personele yönelik hazırlanmıştır. Bu kişiler, bu kılavuzda açıklanan işlemleri yalnızca operatörün çalışma talimatlarına uygun şekilde yapabilir.

Kalifiye personel örneğin şirket teknikerleridir.

Dağıtıcı teslimat kapsamı



- | | |
|-------------------------------|---|
| ① Dağıtıcı | ⑦ Civatalar,
M5 x 12 (3x) |
| ② Bidon için kapak | ⑧ Montaj plakası |
| ③ Matkap uçlu vidalar
(2x) | ⑨ Somun, M5 (2x) |
| ④ Tıkaç kapağı | ⑩ Lastik halkalar
(2x küçük, 2x büyük) |
| ⑤ Delik şablonu | ⑪ Rakor somunu |
| ⑥ Hortum için kapak | ⑫ Sıkıştırma parçası |

İki yaylı halka 5.1 (gösterilmemiştir) da teslimat kapsamına dahildir.

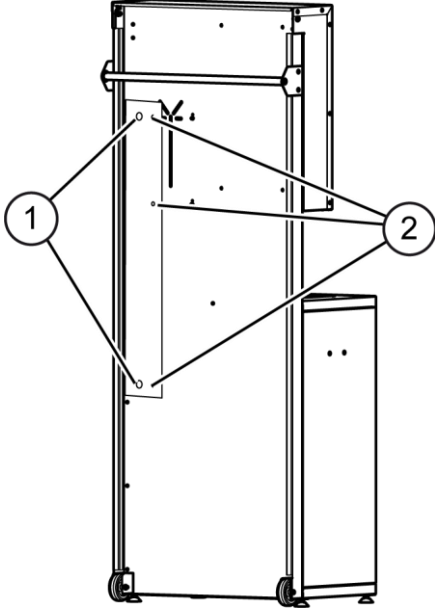
Gerekli alet

- Kablosuz tornavida
- Metal matkap \varnothing 5,5 mm
- Metal matkap \varnothing 12,5 mm
- İşaretleme kalemi (örn. Edding)

Delik açma

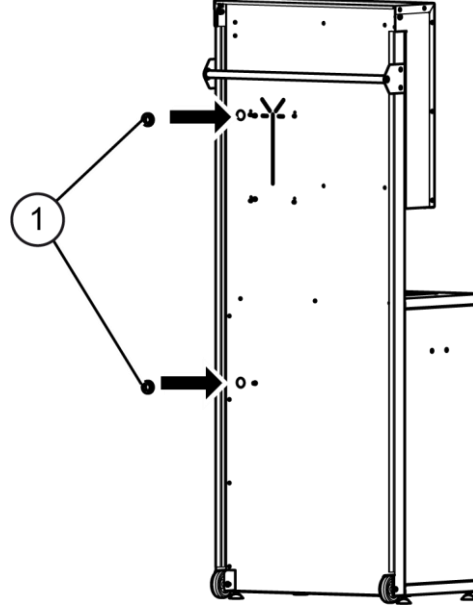
Hijyen istasyonunda uygun delikler yoksa, bunları açmanız gerekir.

- ▶ Kapağı açın.
- ▶ Gerekirse mevcut dağıtıcıyı demonte edin.
- ▶ Delik şablonunu asın ve ortalayın.
- ▶ Delikleri delme şablonuna göre bir işaretleme kalemi ile işaretlemin.
- ▶ Delikleri (1, 2) \varnothing 5,5 mm açın.
- ▶ Delikleri (1) \varnothing 12,5 mm açın.
- ▶ Delik şablonunu çıkarın.

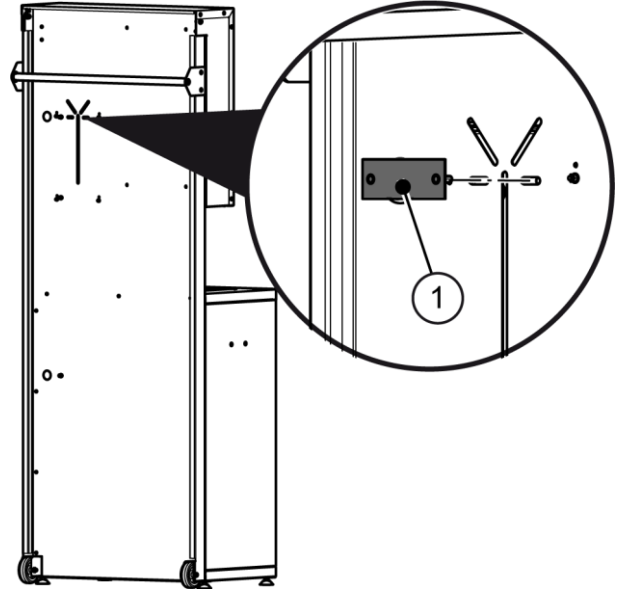


Dağıtıcının monte edilmesi

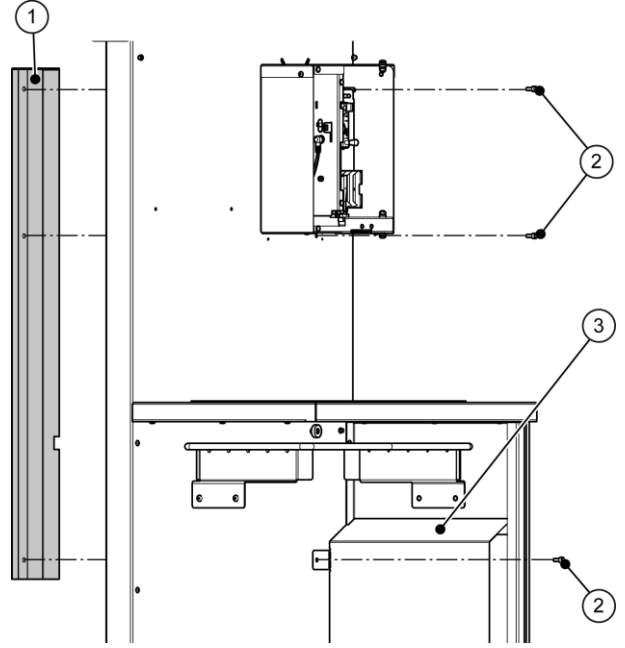
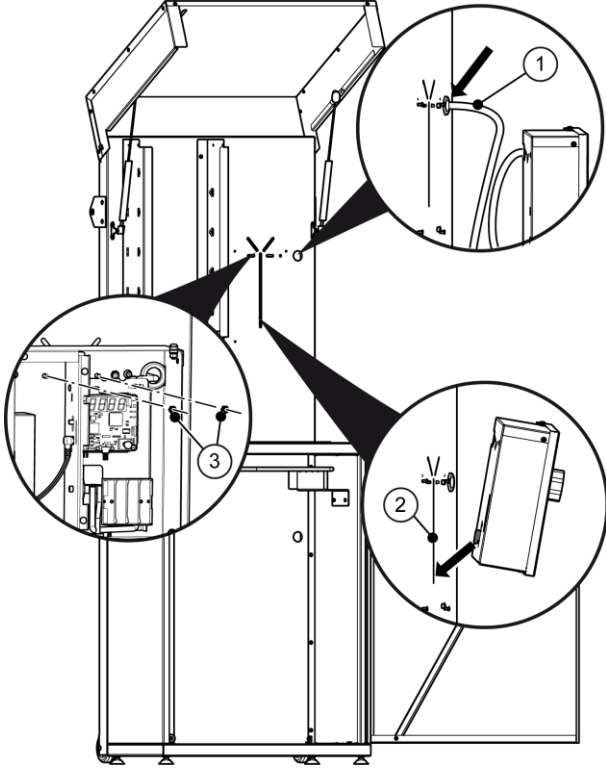
- ▶ Boyuta bağlı olarak uygun lastik halkaları (1) seçin ve deliklere bastırın.



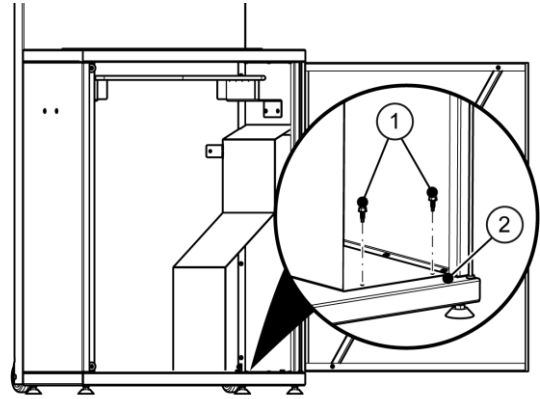
- ▶ Montaj plakasını (1) deliklere takın.



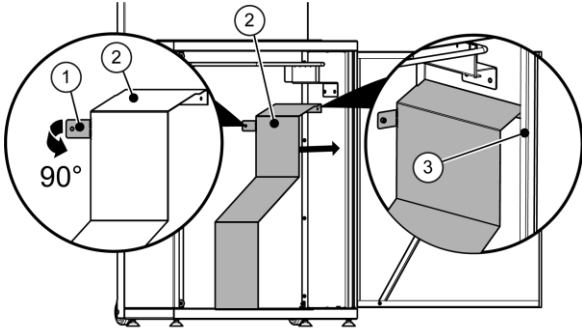
- ▶ Hortumu (1) üst lastik halkalardan geçirerek arkaya doğru itin.
- ▶ Dağıtıcıyı dikey yuvaya asın (2).
- ▶ Dağıtıcıyı açın.
- ▶ Yaylı halkaları 5.1 (gösterilmemiştir) dişlerin üzerine oturtun ve iki somunla M5 (3) vidalayın.



- ▶ İki adet matkap uçlu vidayı (1) kullanarak bidon için kapağı zemine (2) vidalayın. Bu amaçla kablosuz tornavida kullanın.



- ▶ Hortumu alt lastik halkalardan geçirerek arkaya doğru itin.
- ▶ Kapaktaki (2) tırnağı (1) elinizle 90° bükün.
- ▶ Kapağı (2) dik stand kenarının (3) arkasından çevirin ve yan duvara doğru itin.



- ▶ Kapağı (1) arka tarafta deliklerle aynı yükseklikte tutun.
- ▶ Kapağı (1) üst cıvatalarla M5×12 (2) sabitleyin.
- ▶ Kapakları (1, 3) alt cıvatayla M5×12 (2) arka duvara sabitleyin.

Dezenfektan kullanın

⚠ DİKKAT

Sızan dezenfektan nedeniyle yangın çıkabilir.

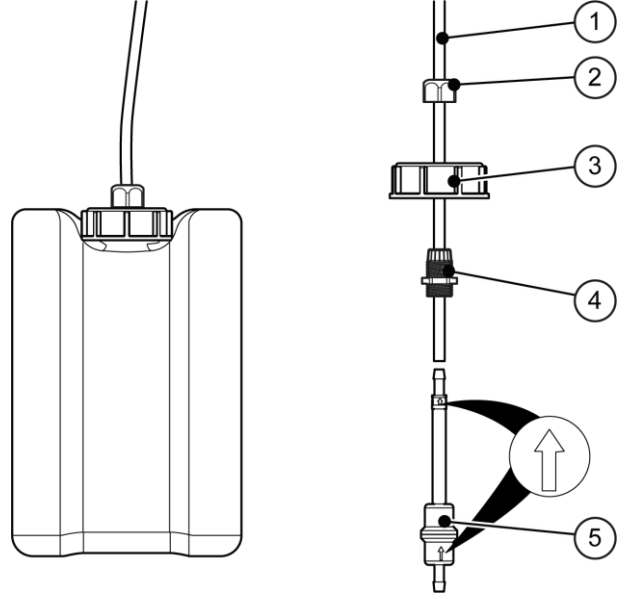
- ▶ Yalnızca amaçlanan dezenfektanı kullanın.
- ▶ Bidonun profesyonel olarak değiştirildiğinden emin olun.
- ▶ Sürekli çalışmadan önce hortumları ve bağlantılarını kontrol edin.

⚠ DİKKAT

Nüfuz eden dezenfektan nedeniyle göz yaralanması olabilir.

- ▶ Dezenfektan üreticisinin güvenlik bilgi formundaki bilgileri okuyun ve izleyin.
- ▶ Dezenfektan üreticisinin talep etmesi halinde koruyucu gözlük ve koruyucu eldiven takın.
- ▶ Sızan tüm dezenfektanları çıkarın.

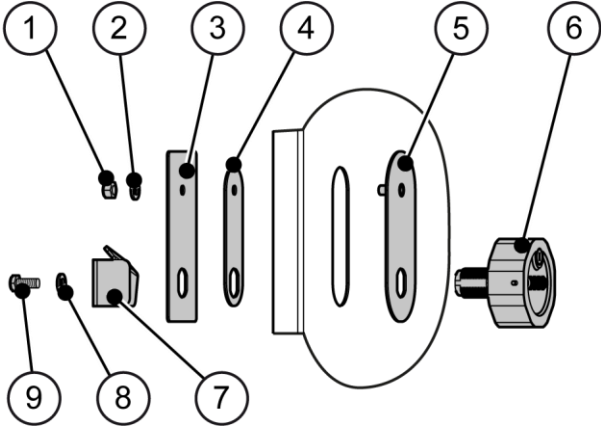
- ▶ Alt kapıyı açın.
- ▶ Dolu bidonun tıkaç kapağını çıkarın.
- ▶ Rakor somununu (2), tıkaç kapağını (3) ve sıkıştırma parçasını (4) hortumun (1) üzerine itin.
- ▶ Filtre ünitesini (5) hortum ile bağlayın. Bu sırada doğru akış yönüne dikkat edin.
- ▶ Rakor somununu (2) sıkıştırma parçasına (4) vidalayın.
- ▶ Montajdan sonra hortum ucu bidonun zemininden hemen yukarıda olacak şekilde tıkaç kapağını (3) hortumun (1) üzerine itin.
- ▶ Rakor somununu (2) iyice sıkın.
- ▶ Bidonu tıkaç kapağıyla (3) sıkıca kapatın.



- ▶ Bidonu yerleştirin.

Ürünün devreye alınması kullanım kılavuzunda açıklanmıştır.

Şifreli kilit teslimat kapsamı



- ① Somun (M6)
- ② Yaylı halka 5.1
- ③ İç sac levha
- ④ Orta sac levha
- ⑤ Dış sac levha

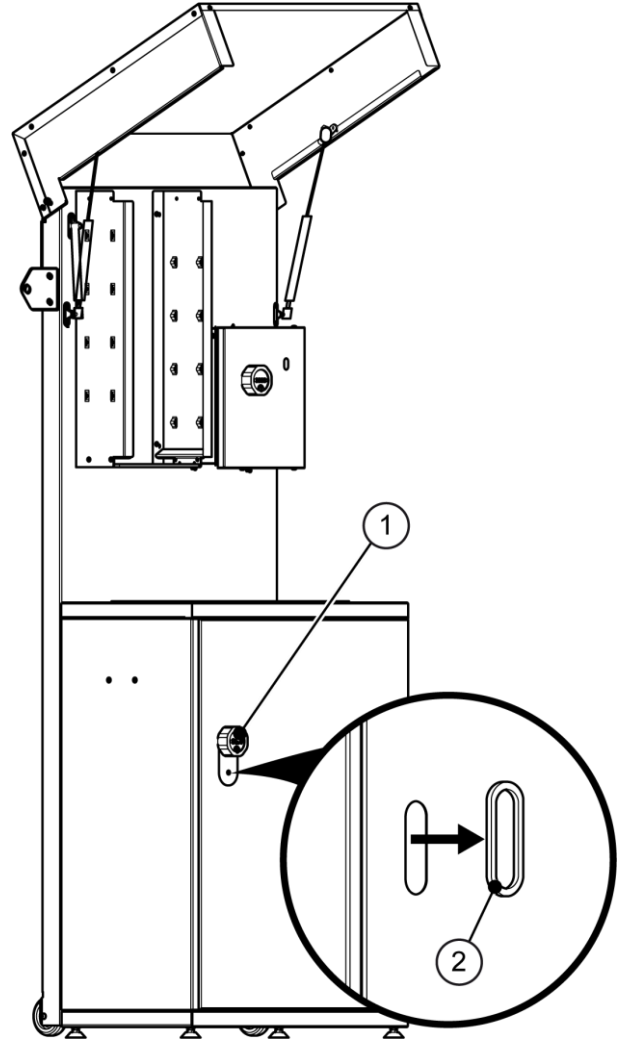
- ⑥ Şifreli kilit
- ⑦ Kilit dili
- ⑧ Tırtıklı pul
- ⑨ Cıvata

Gerekli alet

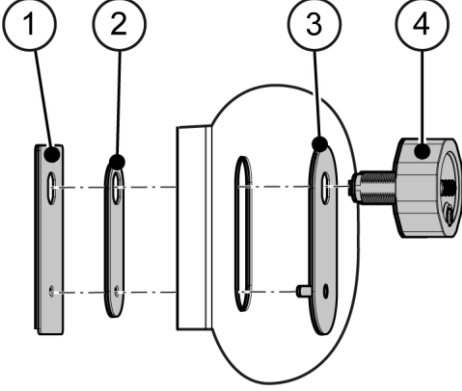
- İngiliz anahtarı SW 8
- İngiliz anahtarı SW 10
- İngiliz anahtarı SW 22

Şifreli kilidin takılması

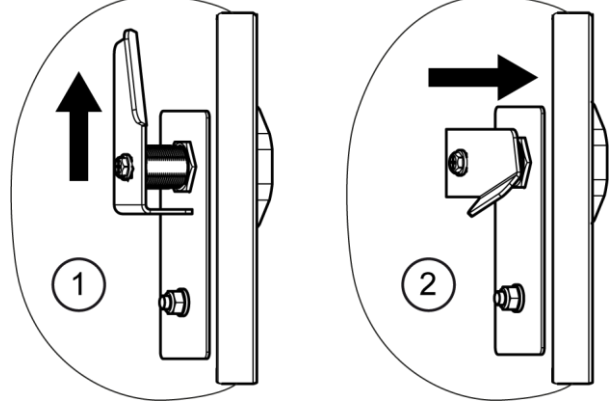
- Kenar koruyucusunu (2) kapı kolundan (1) çıkarın.



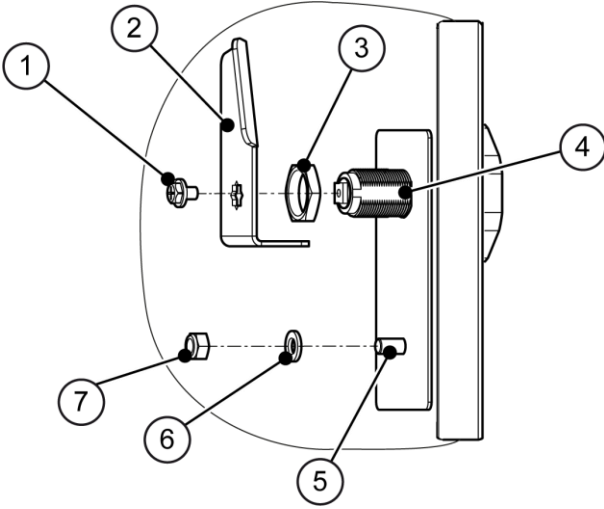
- ▶ İç sac levhalarını (1, 2), dış sacı levhasını (3) ve şifreli kilidi (4) gösterildiği gibi yerleştirin.



- Kilit dili yukarıya (1), açık konum
- Kapı kenarı için kilit dili (2), kapalı konum



- ▶ Somunu (3) dişin üzerine (4) oturtun.
- ▶ Kilit dilini (2) yerleştirin ve civatayla (1) sabitleyin. Bu sırada kilit dilinin açık konumda durduğuna dikkat edin.
- ▶ Yay halkasını (6) dişin (5) üzerine yerleştirin ve somunla (7) sıkıca vidalayın.



Şifreli kilitlerin ayarı kullanım kılavuzunda açıklanmıştır.

