

Hänvisningar om anvisningen

Denna anvisning hjälper dig för en säker ombyggnation av hygienstationen med SensorTouch L och kombinationslås. Hygienstationen med SensorTouch L och kombinationslås kallas i följande kort för "produkt".

Geck SensorTouch L kallas i följande kort dispenser.

Dispensern och kombinationslåset är avsedda för montering vid en därför förberedd grundstation.

Monteringsanvisningen vänder sig till personer som bygger om produkten.

Dessa personer måste vara bekanta med och ha förstått innehållet i denna monteringsanvisning.

Förutom hänvisningarna i denna bruksanvisning måste även de lagliga och andra bestämmelserna som gäller på monteringsplatsen beaktas, som t.ex.:

- Olycksförebyggande bestämmelser
- Bestämmelser om säkra och korrekta arbeten

Förvara bruksanvisningen tillgänglig

Denna anvisning är beståndsdel av produkten.

- ▶ Läs denna anvisning noggrant före den första användningen.
- ▶ Beakta anvisningarna och uppgifterna i denna anvisning.
- ▶ Spara denna anvisning under produktens användningstid.
- ▶ Håll anvisningen tillgänglig som referens.
- ▶ Om anvisningen går förlorad eller blir oläslig, beställ en ny kopia från tillverkaren.
- ▶ Lämna med anvisningen om du säljer produkten eller ger vidare den på annat sätt.

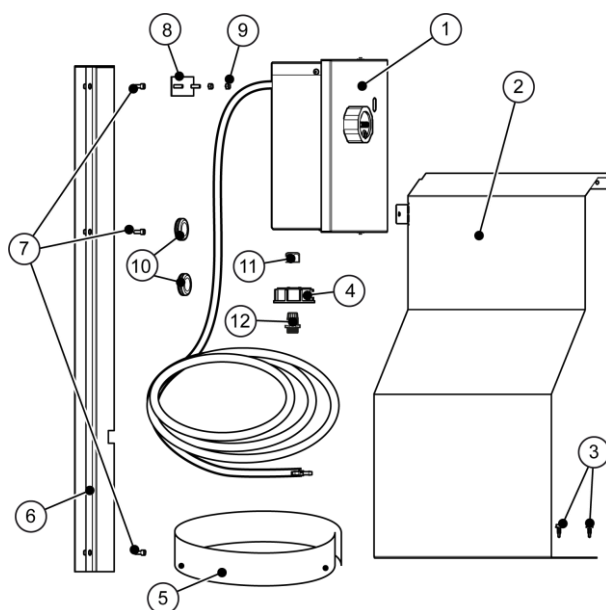
Även andra dokument är en del av denna monteringsanvisning, som t.ex. tillverkarens manual.

Personalkvalifikation

Denna anvisning riktar sig till kvalificerad personal. Dessa personer får endast utföra de handlingar som beskrivs i denna anvisning enligt operatörens arbetsanvisningar.

Kvalificerad personal är exempelvis hustekniker.

Leveransomfång dispenser



- | | |
|-----------------------|--|
| ① Dispenser | ⑦ Skruvar, M5 x12 (3x) |
| ② Kåpa för behållaren | ⑧ Fästplatta |
| ③ Borrskruvar (2x) | ⑨ Mutter, M5 (2x) |
| ④ Förslutningslock | ⑩ Gummibussning (2x liten, 2x stor) |
| ⑤ Borrmall | ⑪ Kontramutter |
| ⑥ Kåpa för slangen | ⑫ Klämstycke |

Dessutom är två fjäderringar 5.1 (inte avbildade) del av leveransomfånget.

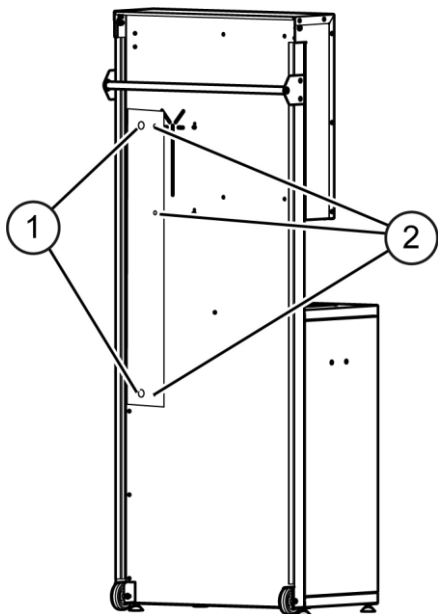
Verktyg som behövs

- Batteriskruvmejsel
- Metallborr \varnothing 5,5 mm
- Metallborr \varnothing 12,5 mm
- Märkpenna (t.ex. edding)

Skapa borrhål

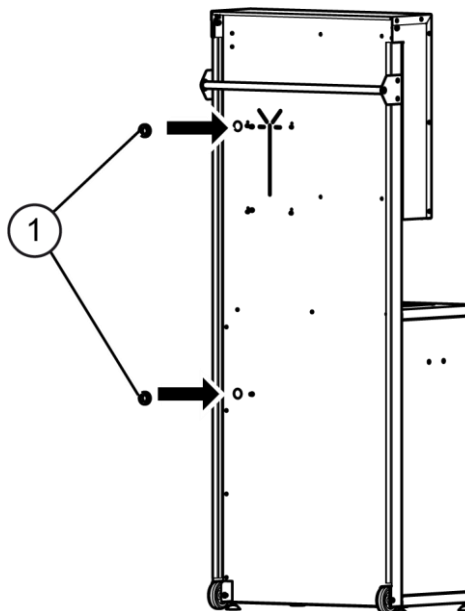
Om borrhålen som behövs inte finns vid hygienstationen måste dessa skapas.

- ▶ Öppna locket.
- ▶ Demontera befintlig dispenser vid behov.
- ▶ Häng in och centrera bormallen.
- ▶ Markera borrhålen med en märkpenna enligt bormallen.
- ▶ Borra borrhålen (1, 2) \varnothing 5,5 mm.
- ▶ Borra upp borrhålen (1) \varnothing 12,5 mm.
- ▶ Ta bort bormallen.

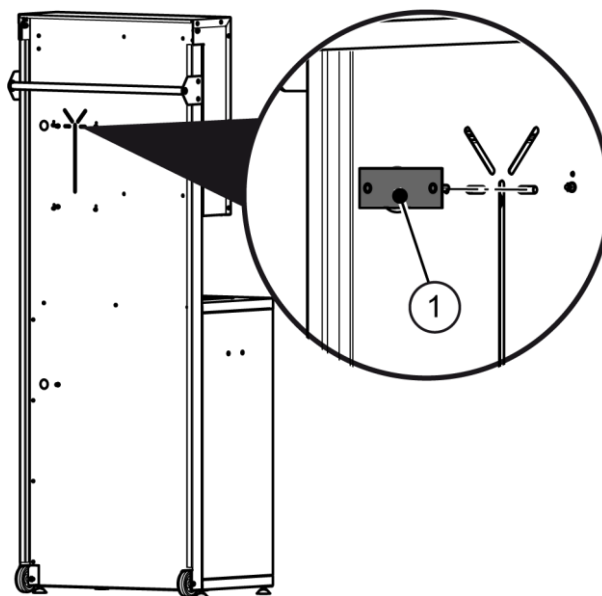


Montera dispenser

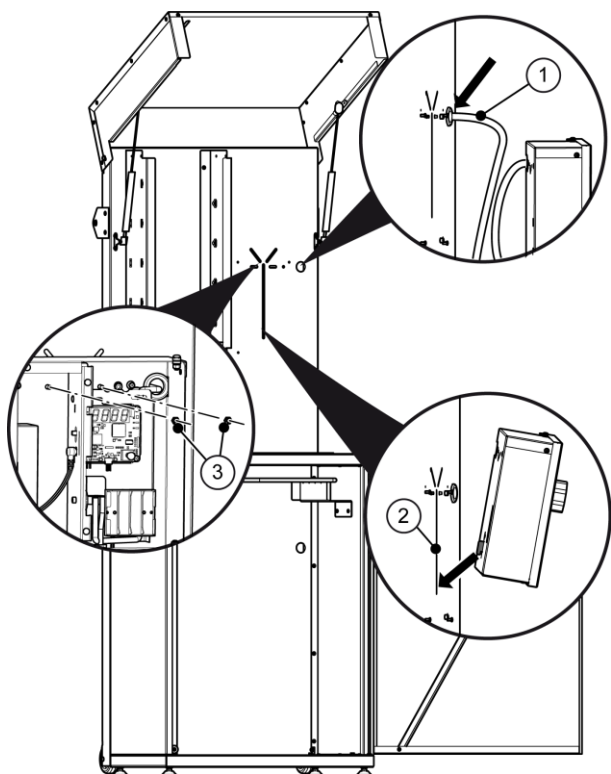
- ▶ Välj passande gummibussningar (1) beroende på storlek och tryck in i borrhålen.



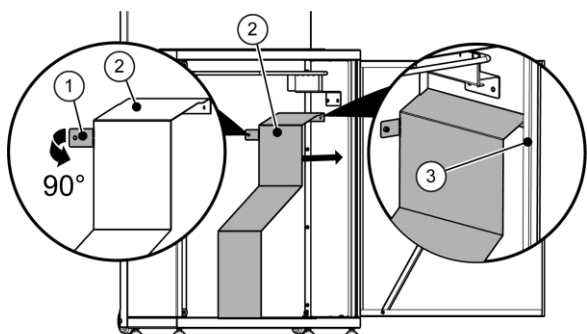
- ▶ Stoppa in fästplattan (1) i borrhålen.



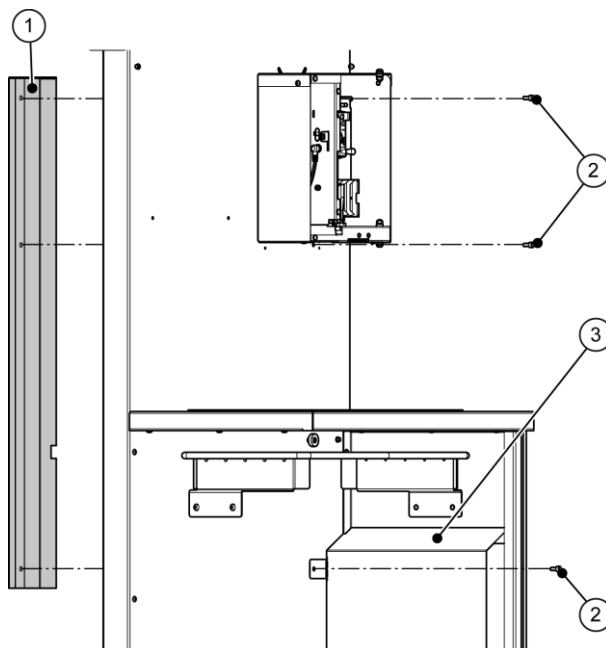
- ▶ Skjut slangen (1) genom den övre gummibussningen bakåt.
- ▶ Häng in dispensern i den lodrätta skåran (2).
- ▶ Öppna dispensern.
- ▶ Sätt på fjädderingarna 5.1 (inte avbildade) på gängorna och skruva fast med två muttrar, M5 (3).



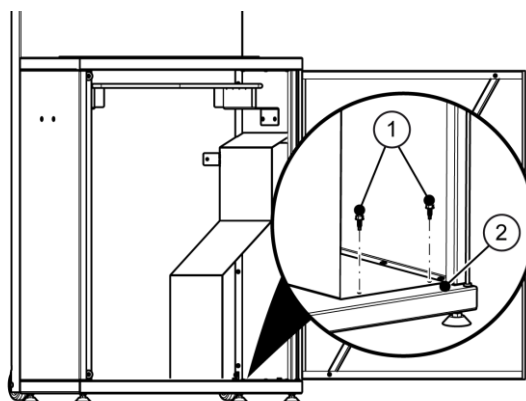
- ▶ Skjut slangen genom den undre gummibussningen inåt.
- ▶ Böj öglan (1) vid kåpan (2) till 90° med handen.
- ▶ Vrid kåpan (2) bakom kanten (3) och skjut mot sidoväggen.



- ▶ Håll kåpan (1) på baksidan i borrhålens höjd.
- ▶ Fäst kåpan (1) med de övre skruvarna M5×12 (2).
- ▶ Fäst kåporna (1, 3) med den undre skruven M5×12 (2) vid den bakre väggen.



- ▶ Skruva fast kåpan för behållaren med två borrhruvar (1) vid golvet (2). Använd härtill batteriskruvmejseln.



Sätt in desinfektionsmedel

⚠ OBSERVERA



Brandrisk genom desinfektionsmedel som rinner ut.

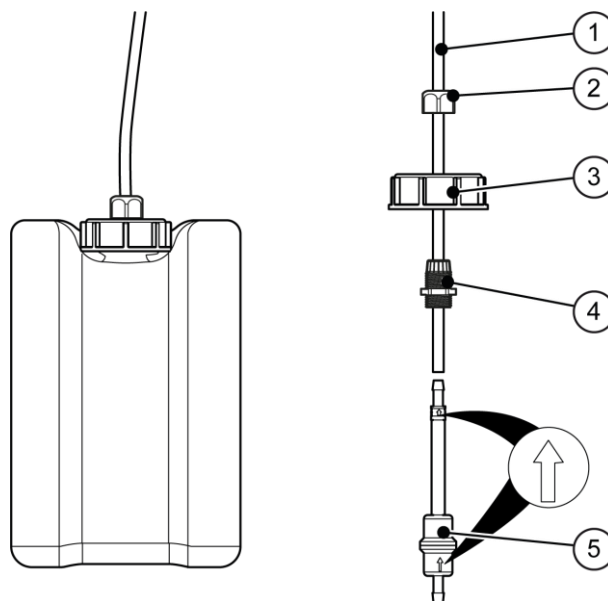
- ▶ Sätt endast in avsett desinfektionsmedel.
- ▶ Säkerställ att behållaren byts ut korrekt.
- ▶ Kontrollera slangarna och deras anslutningar innan kontinuerlig drift.

⚠ OBSERVERA



Desinfektionsmedel kan orsaka ögonskador.

- ▶ Läs och följ uppgifterna i säkerhetsdatabladet från tillverkaren av desinfektionsmedlet.
- ▶ Använd skyddsglasögon och skyddshandskar om detta krävs av tillverkaren av desinfektionsmedlet.
- ▶ Ta bort desinfektionsmedel som runnit ut.

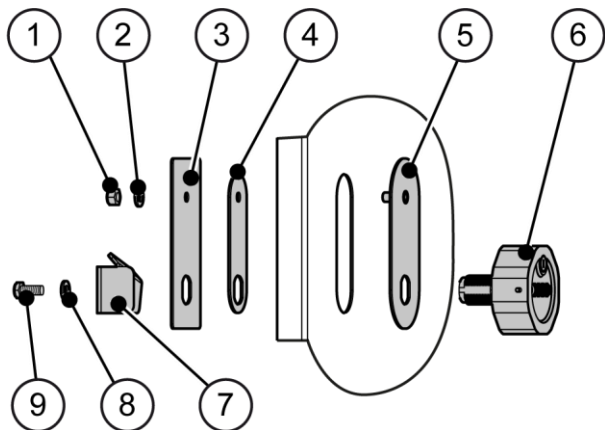


- ▶ Sätt in behållaren.

Idrifttagningen av produkten beskrivs i manualen.

- ▶ Öppna den undre dörren.
- ▶ Ta bort den fulla behållarens förslutningslock.
- ▶ Skjut kontramuttern (2), förslutningslocket (3) och klämstycket (4) över slangen (1).
- ▶ Anslut filterenheten (5) med slangen. Beakta korrekt genomflödesriktning.
- ▶ Skruva på kontramuttern (2) på klämstycket (4).
- ▶ Skjut förslutningslocket (3) så långt över slangen (1) att slanggändan slutar knappt över behållarens botten efter monteringen.
- ▶ Dra åt kontramuttern (2) hårt.
- ▶ Förslut behållaren med förslutningslocket (3) fast.

Leveransomfång kombinationslås



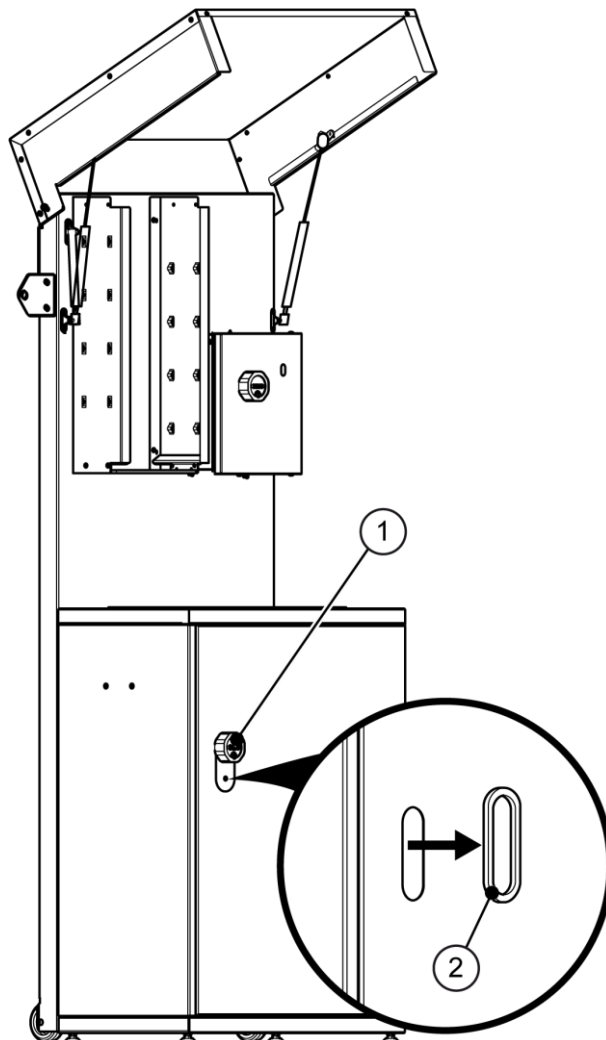
- | | |
|------------------|-------------------|
| ① Mutter (M6) | ⑥ Kombinationslås |
| ② Fjäderring 5.1 | ⑦ Regel |
| ③ Plåt inne | ⑧ Fjäderskiva |
| ④ Plåt mitt | ⑨ Skruv |
| ⑤ Plåt ute | |

Verktyg som behövs

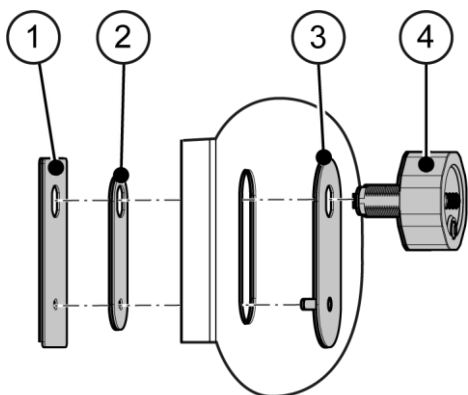
- Skruvnyckel NV 8
- Skruvnyckel NV 10
- Skruvnyckel NV 22

Montera kombinationslås

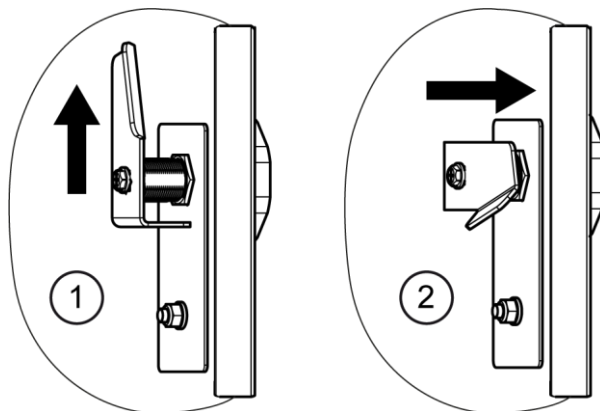
- Ta bort kantskyddet (2) från dörrhandtaget (1).



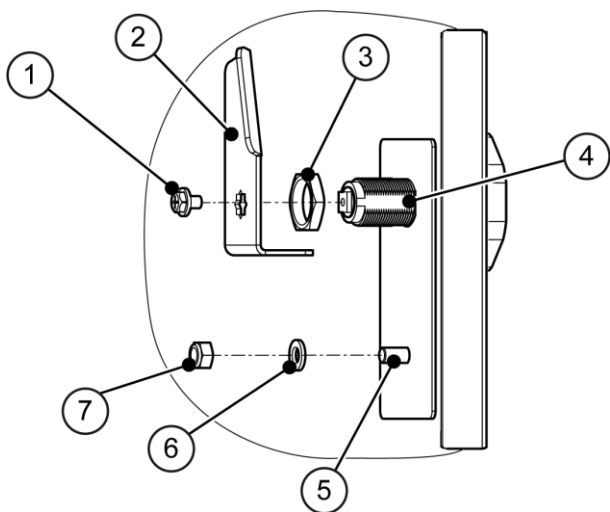
- ▶ Sätt in de inre plåtarna (1, 2), den yttre plåten (3) och kombinationslåset (4) som på bilden.



- Regel uppåt (1), öppnad position
- Regel mot dörrkant (2), stängd position



- ▶ Sätt på muttern (3) på gängan (4).
- ▶ Sätt in regeln (2) och fäst med skruven (1). Beakta här att regeln står i öppnad position.
- ▶ Sätt på fjäderingen (6) på gängan (5) och skruva fast med muttern (7).



Inställningen av kombinationslåsen beskrivs i manualen.

