

Napotki o navodilih

Ta navodila vam bodo pomagala pri varnem nameščanju higienske postaje s SensorTouch L in številčno ključavnico. Higienska postaja s SensorTouch L in številčno ključavnico je v nadaljevanju na kratko imenovana "izdelek".

SensorTouch L je v nadaljevanju na kratko imenovan dozator.

Dozator in številčna ključavnica sta predvidena za montažo na za to pripravljeno osnovno postajo.

Navodila za montažo so namenjena osebam, ki izdelek nameščajo.

Te osebe morajo poznati celotno vsebino teh navodil za montažo in jih razumeti.

Razen napotkov v teh navodilih je treba upoštevati zakonske in druge predpise, ki veljajo na kraju montaže, kot so npr.

- predpisi za preprečevanje nesreč;
- predpisi za varno in strokovno delo.

Navodila hraniti v bližini

Ta navodila za uporabo so sestavni del izdelka.

- ▶ Navodila je treba pred prvo uporabo skrbno prebrati.
- ▶ Upoštevati je treba napotke in določila v teh navodilih.
- ▶ Navodila hranite med celotnim obdobjem uporabe izdelka.
- ▶ Navodila imejte vedno v bližini, če jih je treba ponovno prebrati.
- ▶ Če navodila izgubite ali postanejo nečitljiva, pri proizvajalcu naročite nov izvod.
- ▶ Če izdelek prodate ali izročite novemu uporabniku, mu vselej predajte tudi navodila.

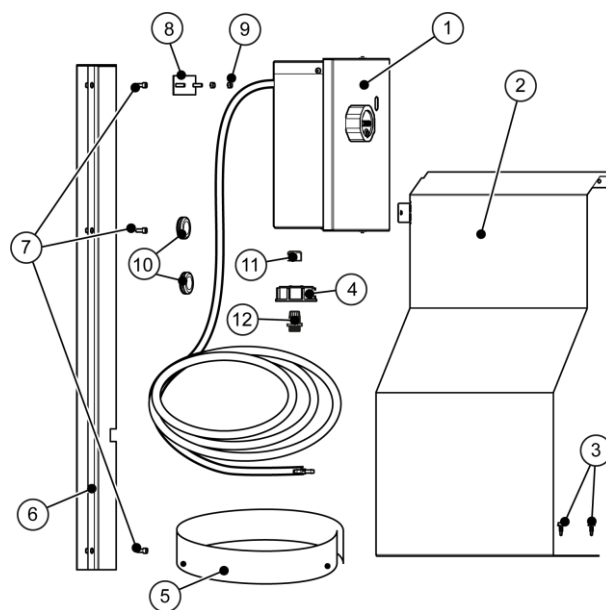
Sestavni del teh navodil za montažo so tudi drugi dokumenti, kot so npr. navodila za uporabo od proizvajalca.

Kvalifikacija osebja

Ta navodila so namenjena kvalificiranemu osebju. Te osebe lahko dejavnosti, opisane v teh navodilih, izvajajo samo v skladu z navodili upravitelja.

Kvalificirano osebje so npr. serviserji.

Obseg dostave dozatorja



- | | |
|-----------------------|-----------------------|
| ① Dozator | ⑦ Vijaki |
| ② Pokrov za posodo | M5x12 (3x) |
| ③ Vrtalni vijaki (2x) | ⑧ Pritrdilna plošča |
| ④ Pokrov | ⑨ Matica, M5 (2x) |
| ⑤ Šablona za vrtanje | ⑩ Gumijasti tulci |
| ⑥ Pokrov za gibko cev | (2x majhen, 2x velik) |
| | ⑪ Pokrivna matica |
| | ⑫ Vpenjalni del |

V obseg dostave sta dodatno vključena dva vzmetna obroča 5.1 (ni prikazano).

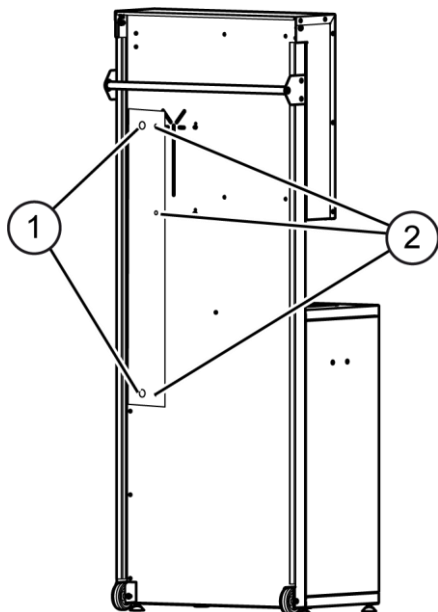
Potrebno orodje

- Akumulatorski vijačnik
- Sveder za kovino \varnothing 5,5 mm
- Sveder za kovino \varnothing 12,5 mm
- Marker (npr. Edding)

Izdelava izvrtin

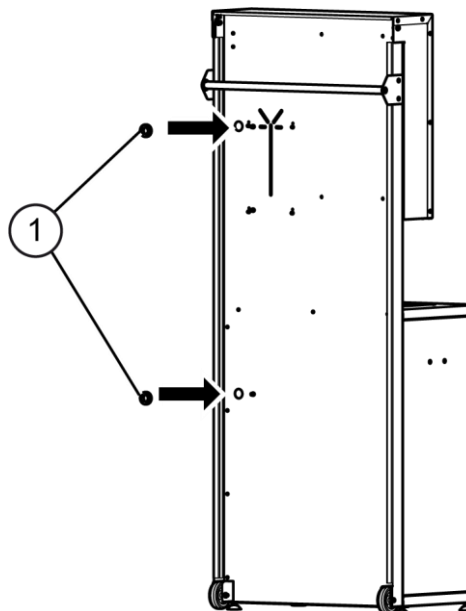
Če na higienski postaji ni ustreznih izvrtin, jih je treba narediti.

- ▶ Odprite pokrov.
- ▶ Eventualno demontirajte dozator.
- ▶ Vpnite in centrirajte vrtalno šablono.
- ▶ Z markerjem označite izvrtine s pomočjo vrtalne šablone.
- ▶ Izvrtajte izvrtine (1, 2) \varnothing 5,5 mm.
- ▶ Izvrtajte izvrtine (1) \varnothing 12,5 mm.
- ▶ Odstranite vrtalno šablono.

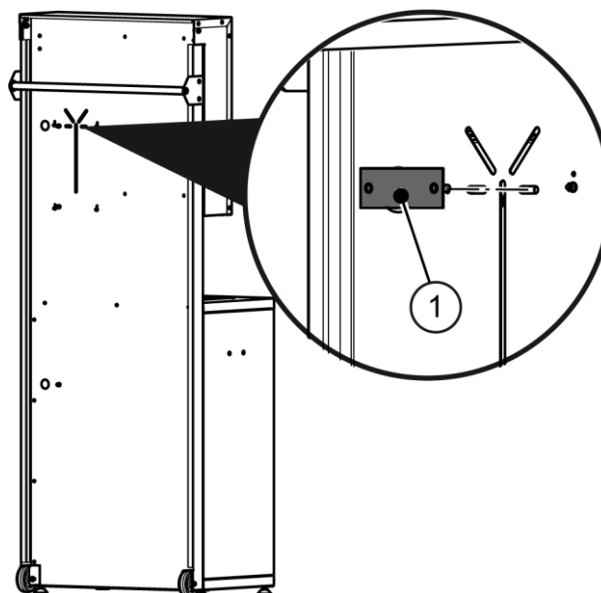


Montaža dozatorja

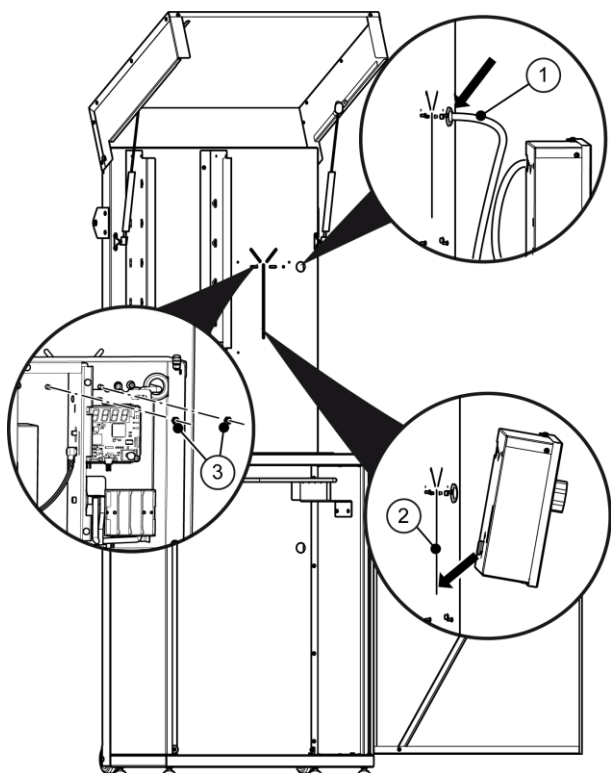
- ▶ Glede na velikost izberite ustrezne gumijaste tulce (1) in jih potisnite v izvrtine.



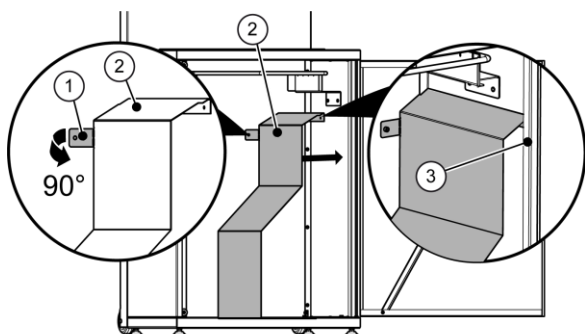
- ▶ Vtaknite pritrdilno ploščo (1) v izvrtine.



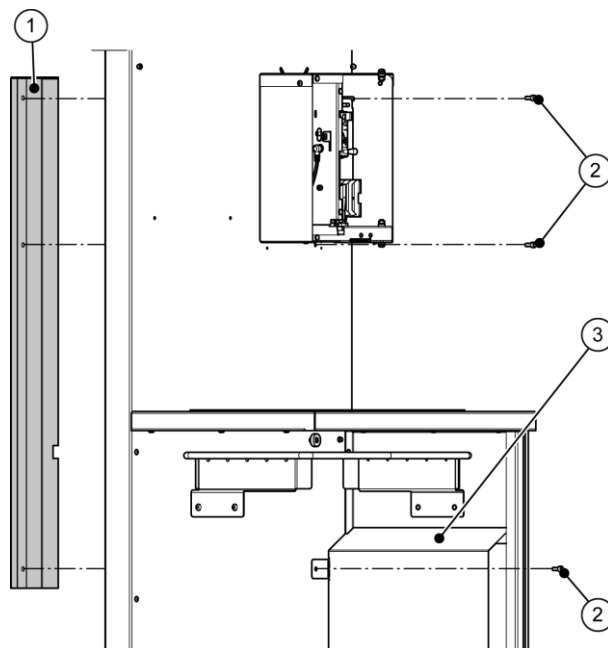
- ▶ Potisnite gibko cev (1) skozi zgornji gumijasti tulec nazaj.
- ▶ Dozator obesite v navpično režo (2).
- ▶ Odprite dozator.
- ▶ Vzmetna obroča 5.1 (nista prikazana) natakните na navoje in privijte z dvema maticama M5 (3).



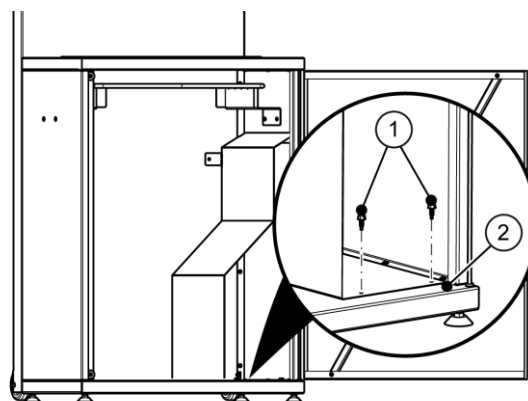
- ▶ Potisnite gibko cev skozi spodnji gumijasti tulec navznoter.
- ▶ Ročno prepognite spono (1) na pokrovu (2) za 90°.
- ▶ Obrnite pokrov (2) za rob (3) in potisnite ob stransko steno.



- ▶ Pokrov (1) na zadnji strani pridržite na višini izvrtin.
- ▶ Pokrov (1) pritrdite z zgornjimi vijaki M5×12 (2).
- ▶ Pokrova (1, 3) pritrdite na zadnjo stran s spodnjim vijakom, M5×12 (2).



- ▶ Pritrdite pokrov za posodo z dvema vrtalnima vijakoma (1) na tla (2). Pri tem uporabite akumulatorski vijačnik.



Uporaba razkužilnega sredstva

⚠ POZOR

Možnost požara zaradi razlitja razkužilnega sredstva.

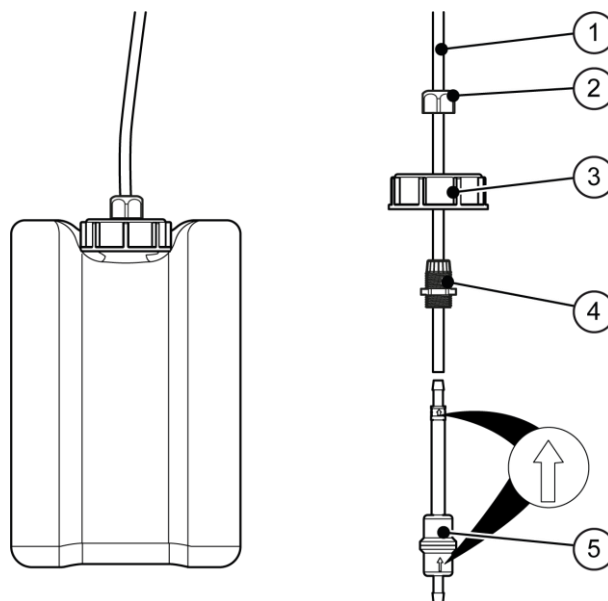
- ▶ Uporabljajte izključno predvideno razkužilno sredstvo.
- ▶ Poskrbite za strokovno zamenjavo posode.
- ▶ Pred trajno uporabo preverite gibke cevi in njihove povezave.

⚠ POZOR

Možnost poškodbe oči zaradi stika z razkužilnim sredstvom.

- ▶ Preberite in upoštevajte navodila v varnostnem listu razkužilnega sredstva.
- ▶ Če proizvajalec razkužilnega sredstva zahteva, nosite zaščitna očala in zaščitne rokavice.
- ▶ Razlito razkužilno sredstvo odstranite.

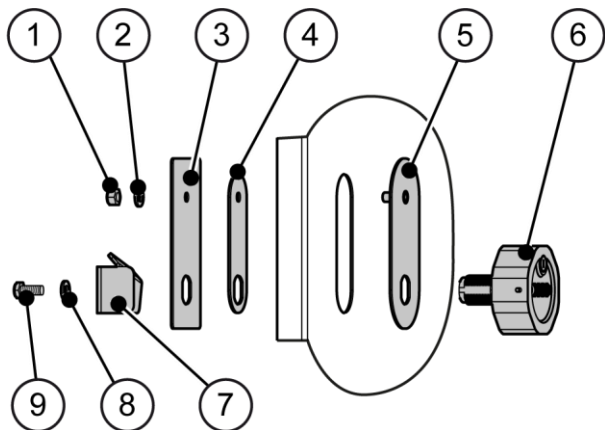
- ▶ Odprite spodnja vrata.
- ▶ Odstranite pokrov polne posode.
- ▶ Potisnite pokrivno matico (2), pokrov (3) in vpenjalni element (4) prek gibke cevi (1).
- ▶ Povežite filtrirno enoto (5) z gibko cevjo. Pri tem pazite na pravilno smer pretoka.
- ▶ Privijte pokrivno matico (2) na vpenjalni element (4).
- ▶ Pokrov (3) potisnite prek gibke cevi (1) tako daleč, da bo konec gibke cevi po montaži tik nad dnom posode.
- ▶ Zategnite pokrivno matico (2).
- ▶ Dobro zaprite pokrov posode (3).



- ▶ Vstavite posodo.

Začetek uporabe izdelka je opisan v navodilih za uporabo.

Obseg dostave številčne ključavnice



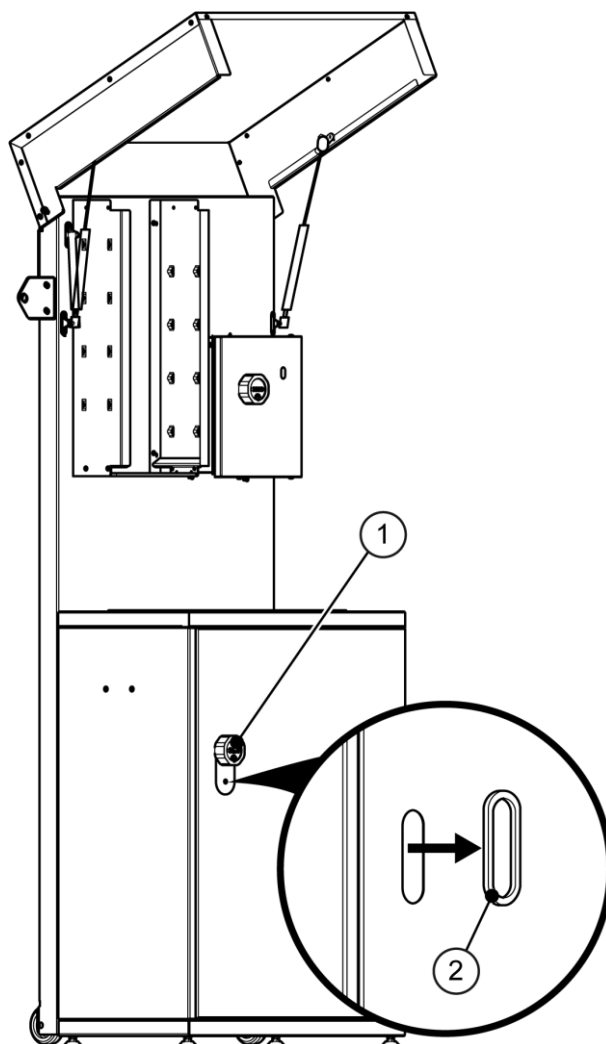
- | | |
|----------------------|-------------------------|
| ① Matica (M6) | ⑥ Številčna ključavnica |
| ② Vzmetni obroč 5.1 | ⑦ Zapah |
| ③ Notranja pločevina | ⑧ Pahljačasta podložka |
| ④ Srednja pločevina | ⑨ Vijak |
| ⑤ Zunanja pločevina | |

Potrebno orodje

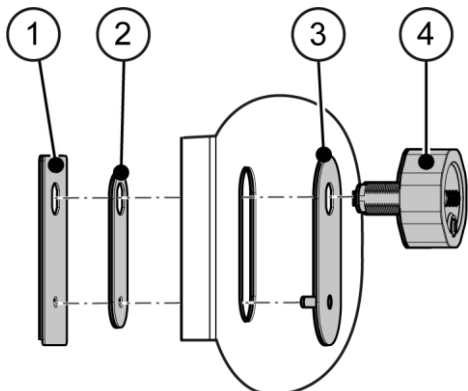
- Vijačni ključ št. 8
- Vijačni ključ št. 10
- Vijačni ključ št. 22

Vgradnja številčne ključavnice

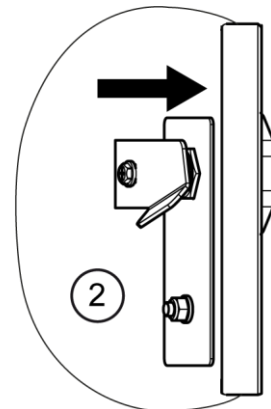
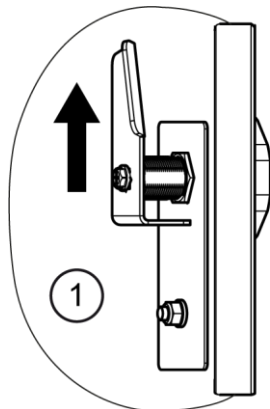
- Odstranite robno zaščito (2) z vratnega ročaja (1).



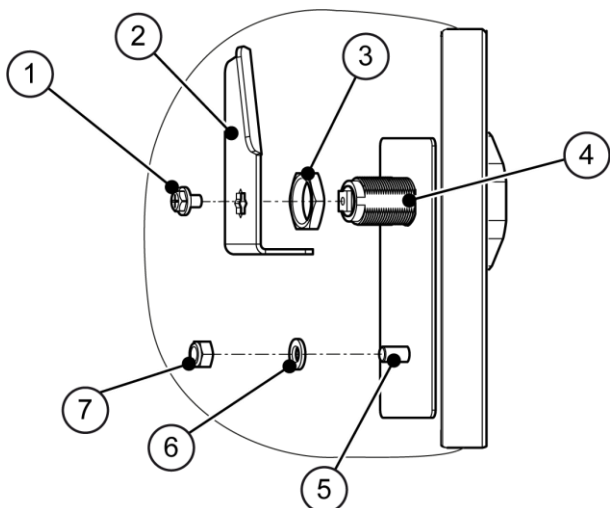
- ▶ Vstavite notranje pločevine (1, 2), zunanjo pločevino (3) in številčno ključavnico (4), kot je prikazano.



- Zapah navzgor (1), odprti položaj
- Zapah proti robu vrat (2), zaprti položaj



- ▶ Namestite matico (3) na navoj (4).
- ▶ Vstavite zapah (2) in ga pritrdite z vijakom (1). Pri tem pazite, da bo zapah na odprtem položaju.
- ▶ Namestite vzmetni obroč (6) na navoj (5) in ga privijte z matico (7).



Nastavitev številčnih ključavnic je opisana v navodilih za uporabo.

