

Pokyny k návodu

Tento návod vám pomôže bezpečne prestaviť hygienické zariadenie s dávkovačom SensorTouch L a číslcovým zámkom. Hygienické zariadenie s dávkovačom SensorTouch L a číslcovým zámkom sa ďalej skrátene uvádza ako „výrobok“.

SensorTouch L Geck sa ďalej skrátene uvádza ako dávkovač.

Dávkovač a číslcový zámok sa montujú na základnú stanicu pripravenú na tento účel.

Návod na montáž je určený pre osoby, ktoré montujú výrobok.

Tieto osoby si musia prečítať tento návod na montáž a porozumieť jeho obsahu.

Okrem pokynov v návode sa musia dodržiavať aj zákonné a iné predpisy platné na mieste montáže, ako napr.:

- Predpisy o prevencii nehôd
- Predpisy pre bezpečnú a odbornú prácu

Uchovanie a dostupnosť návodu

Tento návod je súčasťou výrobku.

- ▶ Pred prvým použitím si návod pozorne prečítajte.
- ▶ Dodržiavajte pokyny a špecifikácie v tomto návode.
- ▶ Návod uchovávajte po dobu životnosti výrobku.
- ▶ Návod si uschovajte pre prípad potreby.
- ▶ Ak dôjde k strate návodu alebo jeho nečitateľnosti, vyžiadajte si od výrobcu kópiu.
- ▶ V prípade predaja výrobku alebo darovania poskytnite vždy aj návod.

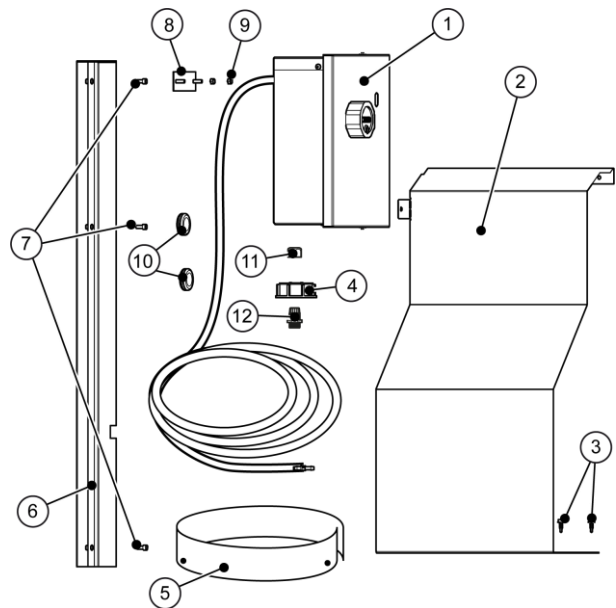
Súčasťou tohto návodu na montáž sú aj ďalšie dokumenty, ako návod na obsluhu od výrobcu.

Kvalifikácia personálu

Tento návod je určený pre kvalifikovaný personál. Tieto osoby smú vykonávať činnosti popísané v návode iba v súlade s pracovnými pokynmi prevádzkovateľa.

Kvalifikovaným personálom môže byť napr. domový technik.

Rozsah dodávky dávkovača



- | | |
|-----------------------------|--|
| ① Dávkovač | ⑦ Skrutky,
M5x12 (3x) |
| ② Kryt kanistra | ⑧ Upínacia doska |
| ③ Samorezné skrutky
(2x) | ⑨ Matice, M5 (2x) |
| ④ Uzáver | ⑩ Gumové priechodky
(2x malé, 2x veľké) |
| ⑤ Vítacia šablóna | ⑪ Prevlečná matica |
| ⑥ Kryt na hadicu | ⑫ Upínací kus |

Súčasťou dodávky sú aj dve pružné podložky 5.1 (nie sú zobrazené).

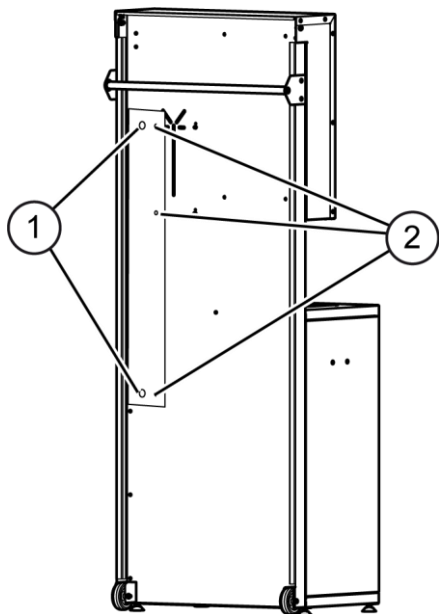
Potrebné náradie

- Akumulátorový skrutkovač
- Kovová vŕtačka \varnothing 5,5 mm
- Kovová vŕtačka \varnothing 12,5 mm
- Popisovač (napr. Edding)

Vŕtanie otvorov

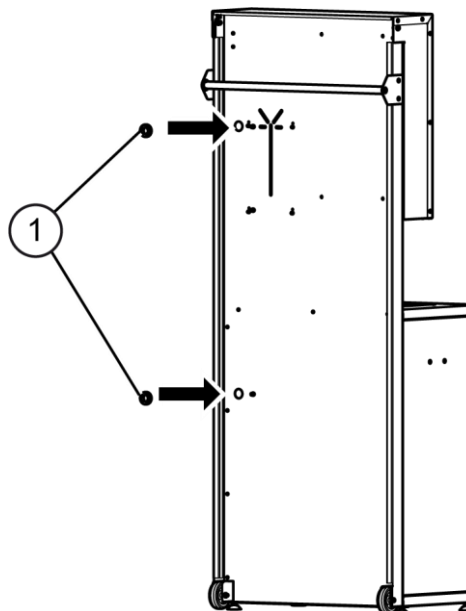
Ak sa na hygienickom zariadení nenachádzajú potrebné otvory, musíte ich vyvŕtať.

- ▶ Otvorte kryt.
- ▶ Príp. demontujte súčasný dávkovač.
- ▶ Zaveste vŕtaciú šablónu a vycentrujte ju.
- ▶ Popisovačom označte otvory podľa vŕtacej šablóny.
- ▶ Vyvŕtajte otvory (1, 2) \varnothing 5,5 mm.
- ▶ Vyvŕtajte otvory (1) \varnothing 12,5 mm.
- ▶ Odstráňte vŕtaciú šablónu.

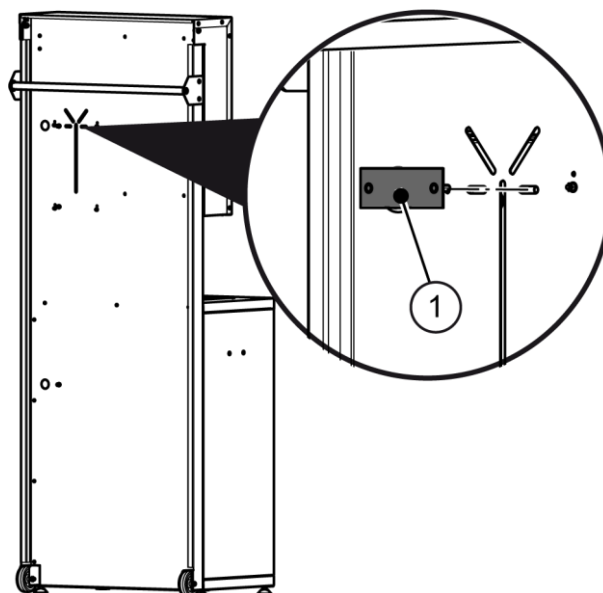


Montáž dávkovača

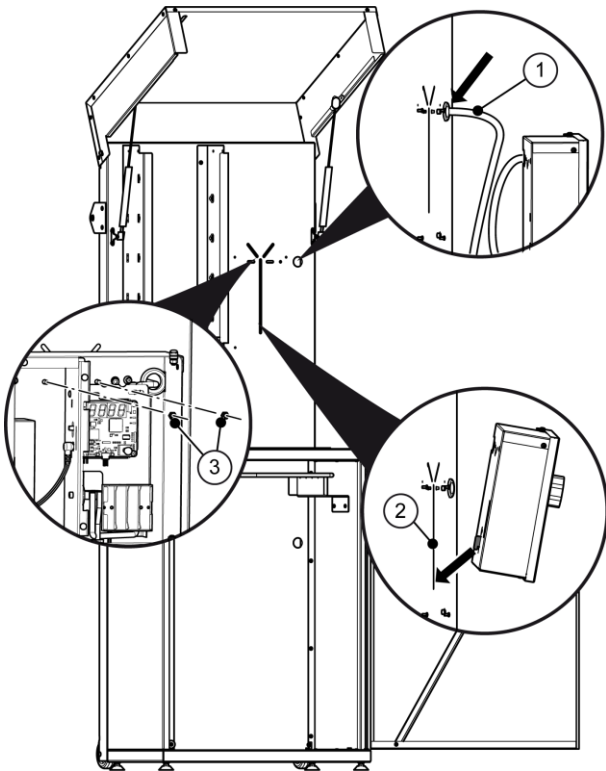
- ▶ Vyberte vhodné gumené priechodky (1) podľa veľkosti a zatlačte ich do otvorov.



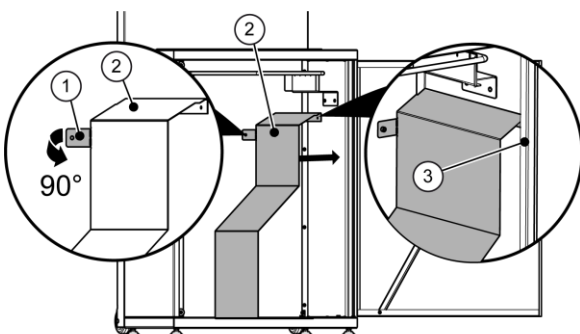
- ▶ Vložte upínaciu dosku (1) do otvorov.



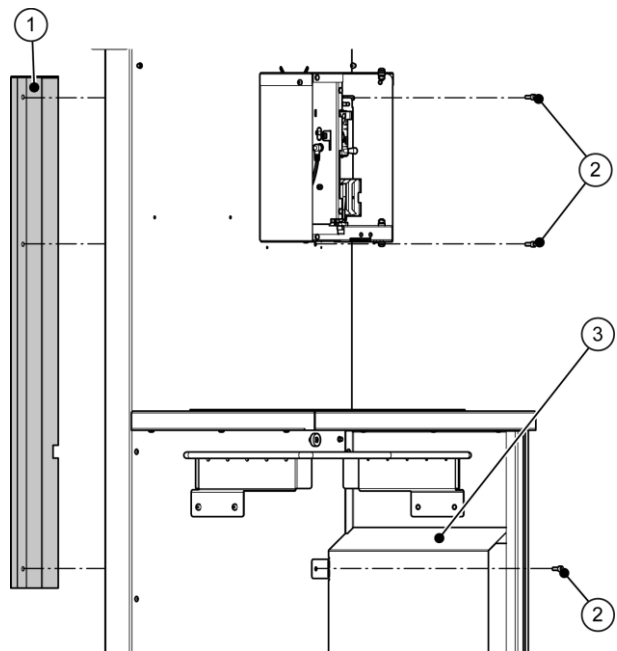
- ▶ Hadicu (1) zasuňte dozadu cez hornú gumenú priechodku.
- ▶ Zaveste dávkovač vo vertikálnej drážke (2).
- ▶ Otvorte dávkovač.
- ▶ Pružné podložky 5.1 (nie sú zobrazené) nasadíte na závit a pevne priskrutkujte dvomi maticami M5 (3).



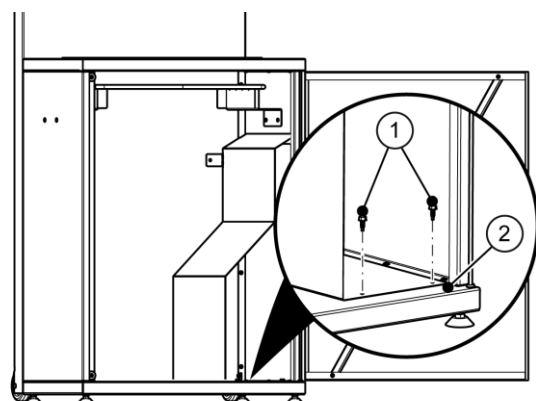
- ▶ Hadicu zasuňte dovnútra cez spodnú gumenú priechodku.
- ▶ Jazyček (1) na kryte (2) ohnete rukou na 90 °.
- ▶ Otočte kryt (2) za rámom (3) a zatlačte ho k bočnej stene.



- ▶ Kryt (1) na zadnej strane podržte vo výške otvorov.
- ▶ Upevnite kryt (1) pomocou horných skrutiek, M5x12 (2).
- ▶ Kryty (1, 3) pripevnite na zadnú stenu pomocou dolnej skrutky M5x12 (2).



- ▶ Kryt kanistra priskrutkujte pomocou dvoch samorezných skrutiek (1) na základni (2). Na tento účel použite akumulátorový skrutkovač.



Použitie dezinfekčného prostriedku

⚠ UPOZORNENIE



Unikanie dezinfekčného prostriedku môže spôsobiť požiar.

- ▶ Používajte iba dodaný dezinfekčný prostriedok.
- ▶ Uistite sa, či bol kanister správne vymenený.
- ▶ Pred nepretržitou prevádzkou skontrolujte hadice a ich spoje.

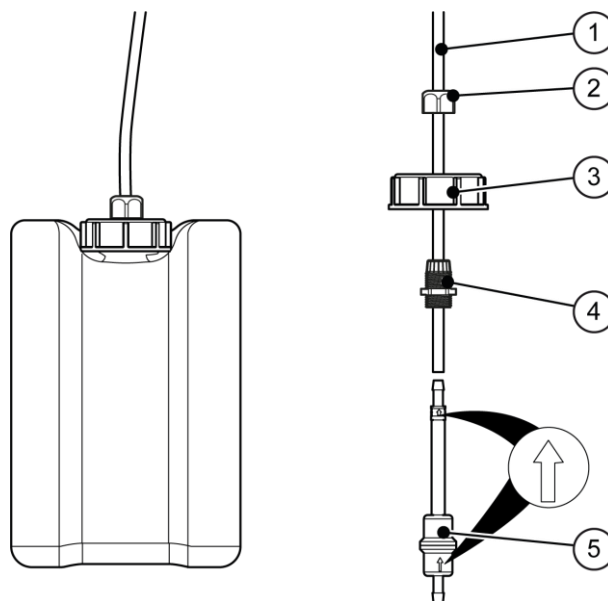
⚠ UPOZORNENIE



Preniknutie dezinfekčného prostriedku môže spôsobiť poranenie očí.

- ▶ Prečítajte si a dodržiavajte informácie na karte bezpečnostných údajov výrobcu dezinfekčného prostriedku.
- ▶ Noste ochranné okuliare a ochranné rukavice, ak to vyžaduje výrobca dezinfekčného prostriedku.
- ▶ Vytečený dezinfekčný prostriedok odstráňte.

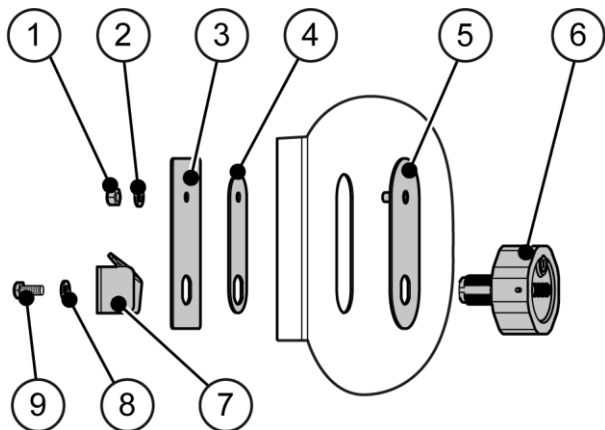
- ▶ Otvorte spodné dvierka.
- ▶ Odstráňte uzáver plného kanistra.
- ▶ Nasuňte prevlečnú maticu (2), uzáver (3) a upínací kus (4) cez hadicu (1).
- ▶ Filtračnú jednotku (5) spojte s hadicou. Dbajte pritom na správny smer prietoku.
- ▶ Naskrutkujte prevlečnú maticu (2) na upínací kus (4).
- ▶ Nasuňte uzáver (3) na hadicu (1) tak, aby koniec hadice po montáži končil tesne nad dnom kanistra.
- ▶ Prevlečnú maticu (2) pevne dotiahnite.
- ▶ Poriadne uzavrite uzáver (3) kanistra.



- ▶ Kanister nasadíte.

Uvedenie výrobku do prevádzky je popísané v návode na obsluhu.

Rozsah dodávky číslcového zámku



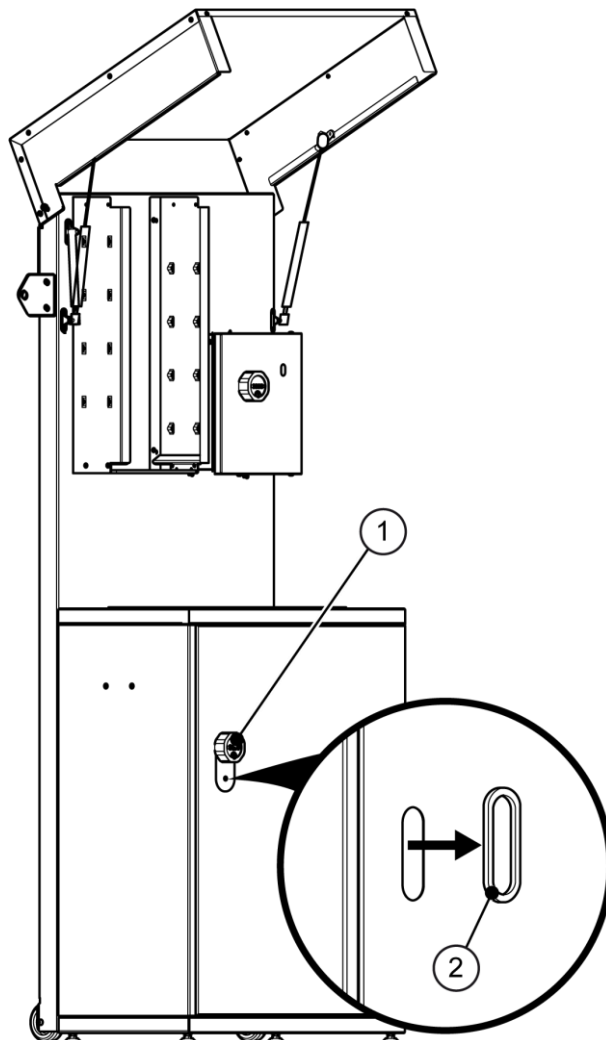
- | | |
|-----------------------|---------------------|
| ① Matica (M6) | ⑥ Číslcový zámok |
| ② Pružná podložka 5.1 | ⑦ Západka |
| ③ Vnútorňý plech | ⑧ Vejáróvá podložka |
| ④ Stredný plech | ⑨ Skrutka |
| ⑤ Vonkajší plech | |

Potrebné náradie

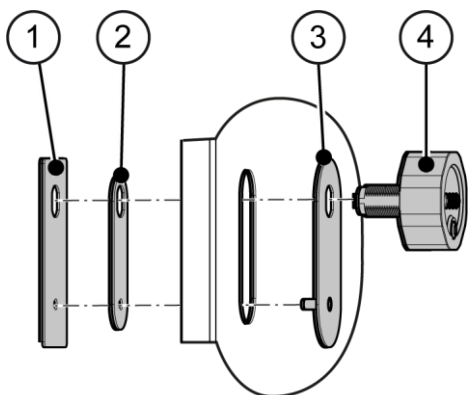
- Skrutkový kľúč SW 8
- Skrutkový kľúč SW 10
- Skrutkový kľúč SW 22

Montáž číslcového zámku

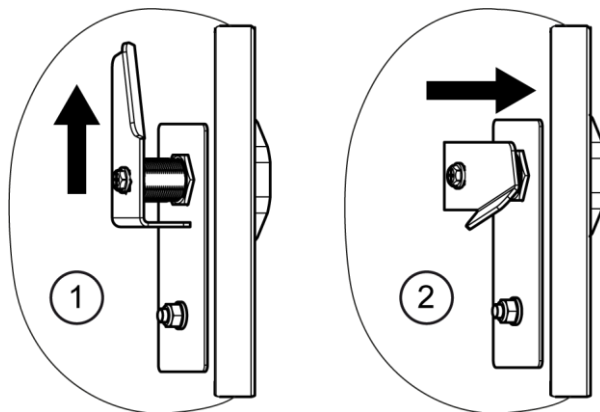
- Zložte ochranu hrán (2) z kľučky dverí (1).



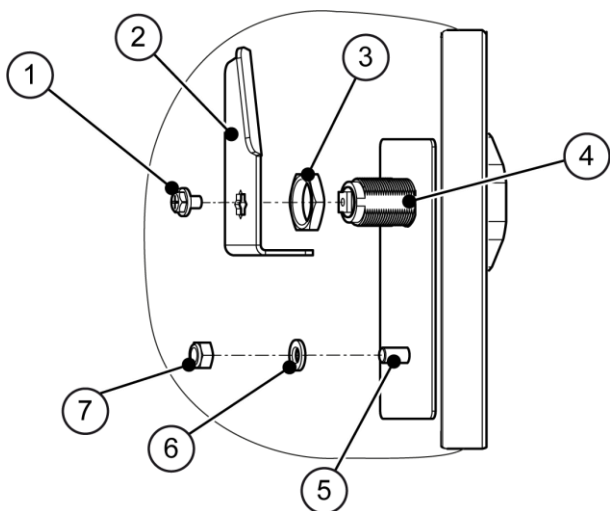
- ▶ Použite vnútorné plechy (1, 2), vonkajší plech (3) a číslcový zámok (4), ako je to na obrázku.



- Západka smeruje nahor (1), poloha je otvorená
- Západka smeruje k hrane dverí (2), poloha je zatvorená



- ▶ Umiestnite maticu (3) na závit (4).
- ▶ Vložte západku (2) a pripevnite ju pomocou skrutky (1). Dajte pozor na to, aby bola západka v otvorenej polohe.
- ▶ Umiestnite pružnú podložku (6) na závit (5) a pevne priskrutkujte maticu (7).



Nastavenie číslcových zámkov je popísané v návode na obsluhu.

