

Avisos sobre o manual

Este manual serve para ajudar à conversão segura da estação de higienização com SensorTouch L e fechadura com combinação. A estação de higienização com SensorTouch L e fechadura com combinação é doravante designada como “produto”.

O SensorTouch L da Geck é doravante designado como “dispensador”.

O dispensador e a fechadura com combinação destinam-se à montagem numa estação básica eventualmente preparada para a finalidade pretendida.

O manual de montagem destina-se às pessoas encarregadas da conversão do produto.

Estas pessoas devem ter lido e compreendido o conteúdo deste manual de montagem.

Para além dos avisos contidos neste manual, também têm de observar os regulamentos legais e outros regulamentos aplicáveis no local de montagem, tais como:

- Regulamentos relativos à prevenção de acidentes
- Regulamentos relativos a um trabalho seguro e correto

Manter o manual de instruções disponível

Este manual é parte integrante do produto.

- ▶ Ler atentamente o manual antes da primeira utilização do produto.
- ▶ Observar as instruções e especificações contidas neste manual.
- ▶ Guardar o manual durante toda a vida útil do produto.
- ▶ Manter o manual disponível para consulta.
- ▶ Se o manual tiver sido perdido ou se tiver tornado ilegível, solicitar um novo exemplar ao fabricante.
- ▶ Em caso de venda ou qualquer outro tipo de transmissão do produto, fornecer o manual juntamente.

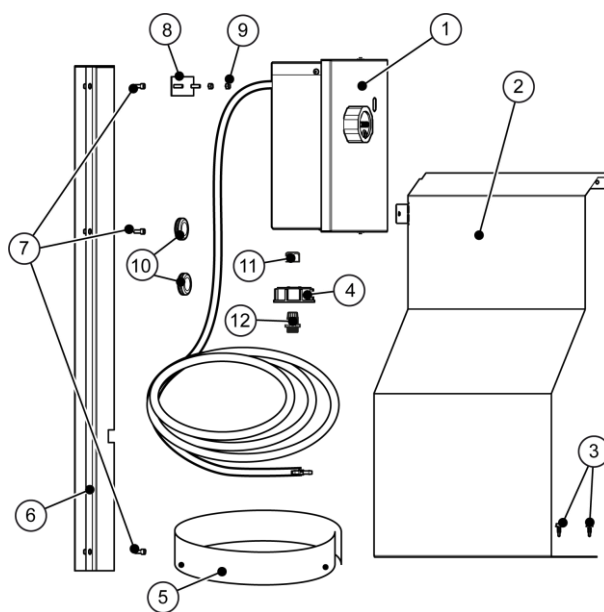
Outros documentos, tais como o manual de instruções do fabricante, são parte integrante deste manual de montagem.

Qualificação do pessoal

Este manual destina-se ao pessoal qualificado. Estas pessoas só podem realizar as atividades descritas no presente manual em conformidade com as instruções de trabalho da entidade operadora.

É considerado pessoal qualificado, por exemplo, um técnico interno da empresa.

Volume de fornecimento do dispensador



- | | |
|--------------------------------|---|
| ① Dispensador | ⑦ Parafusos, M5x12 (3x) |
| ② Cobertura para o recipiente | ⑧ Placa de fixação |
| ③ Parafusos de perfuração (2x) | ⑨ Porca, M5 (2x) |
| ④ Tampa de fecho | ⑩ Ilhós de borracha (2x pequeno, 2x grande) |
| ⑤ Gabarito | ⑪ Porca de capa |
| ⑥ Cobertura para a mangueira | ⑫ Peça de aperto |

No volume de fornecimento, estão também incluídas duas arruelas elásticas 5.1 (não ilustradas).

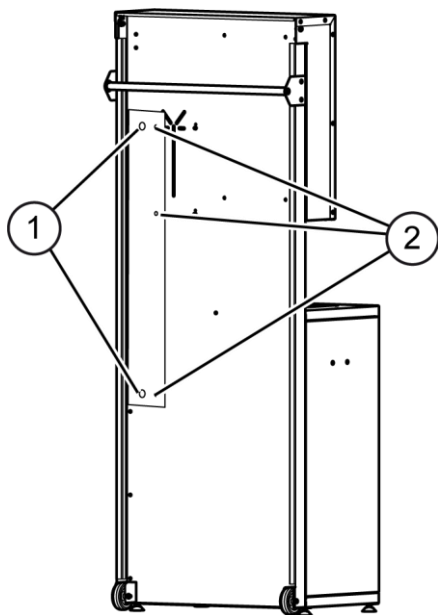
Ferramentas necessárias

- Aparafusadora sem fio
- Broca de metal \varnothing 5,5 mm
- Broca de metal \varnothing 12,5 mm
- Marcador (p. ex., Edding)

Fazer os orifícios

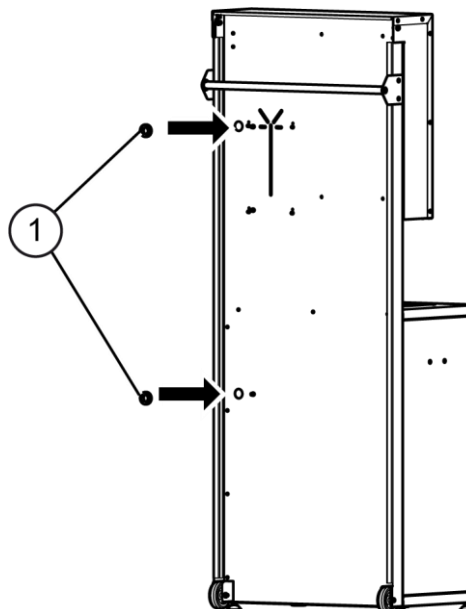
Se, na estação de higienização, não estiverem disponíveis os orifícios necessários, estes têm de ser feitos.

- ▶ Abrir a tampa.
- ▶ Se necessário, desmontar o dispensador existente.
- ▶ Posicionar e centrar o gabarito.
- ▶ Com um marcador, marcar os orifícios de acordo com o gabarito.
- ▶ Fazer os orifícios (1, 2) de \varnothing 5,5 mm.
- ▶ Fazer os orifícios (1) de \varnothing 12,5 mm.
- ▶ Retirar o gabarito.

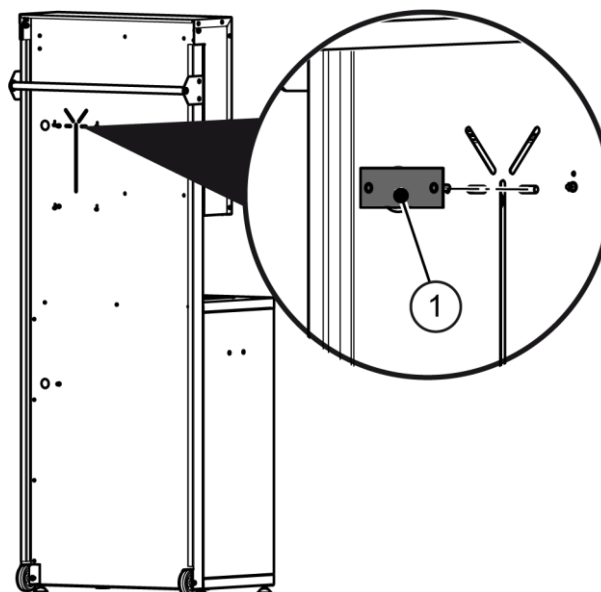


Montar o dispensador

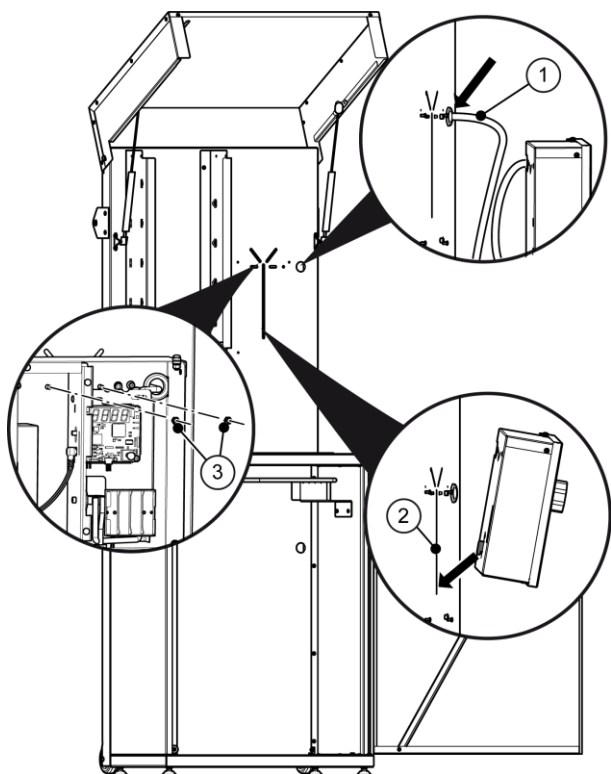
- ▶ Selecionar ilhós de borracha adequados (1), conforme o tamanho, e pressioná-los para dentro dos orifícios.



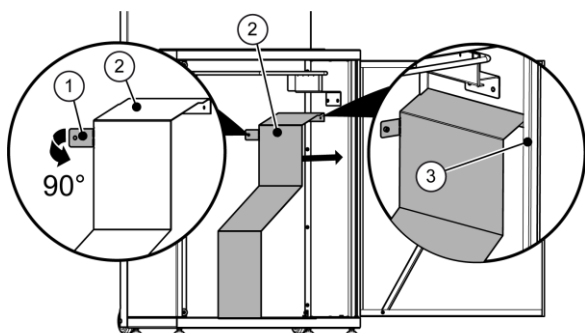
- ▶ Inserir a placa de fixação (1) nos orifícios.



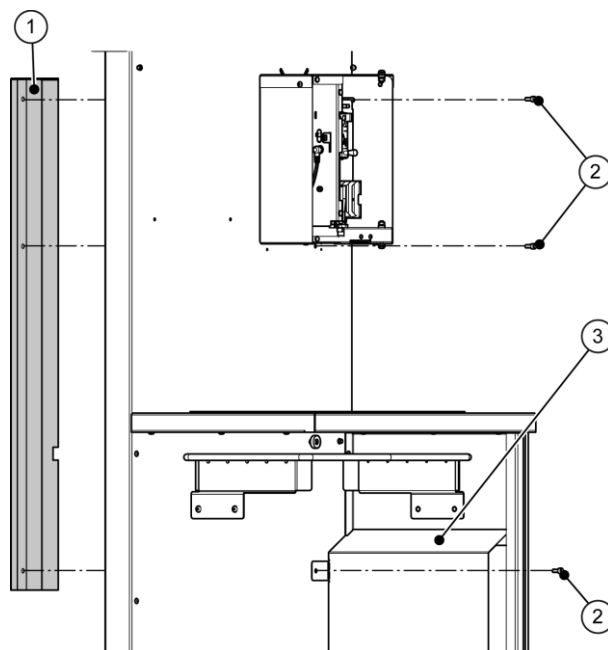
- ▶ Empurrar a mangueira (1) para trás, através do ilhó de borracha superior.
- ▶ Posicionar o dispensador na ranhura vertical (2).
- ▶ Abrir o dispensador.
- ▶ Posicionar as arruelas elásticas 5.1 (não ilustradas) nas roscas e apertar com duas porcas, M5 (3).



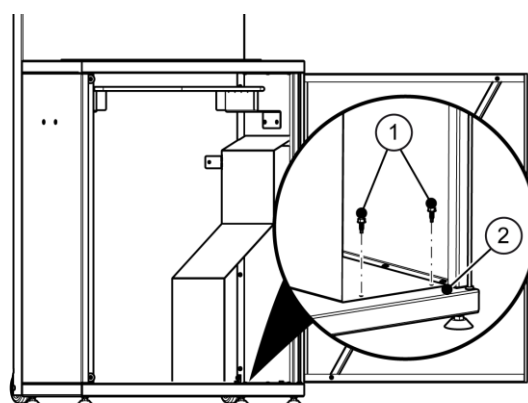
- ▶ Empurrar a mangueira para dentro, através do ilhó de borracha inferior.
- ▶ Dobrar manualmente, em 90°, a aba (1) na cobertura (2).
- ▶ Rodar a cobertura (2) atrás do rebordo (3) e empurrá-la em direção à parede lateral.



- ▶ Segurar a cobertura (1) na parte traseira, à altura dos orifícios.
- ▶ Fixar a cobertura (1) com os parafusos superiores, M5x12 (2).
- ▶ Fixar as coberturas (1, 3) com o parafuso inferior, M5x12 (2), na parede traseira.



- ▶ Aparafusar a cobertura do recipiente à base (2), com dois parafusos de perfuração (1). Para isso, utilizar a aparafusadora sem fio.



Utilizar o desinfetante

⚠ CUIDADO



Possibilidade de incêndio devido a desinfetante derramado.

- ▶ Utilizar exclusivamente o desinfetante previsto.
- ▶ Assegurar que o recipiente é substituído corretamente.
- ▶ Antes do funcionamento contínuo, verificar as mangueiras e as respectivas ligações.

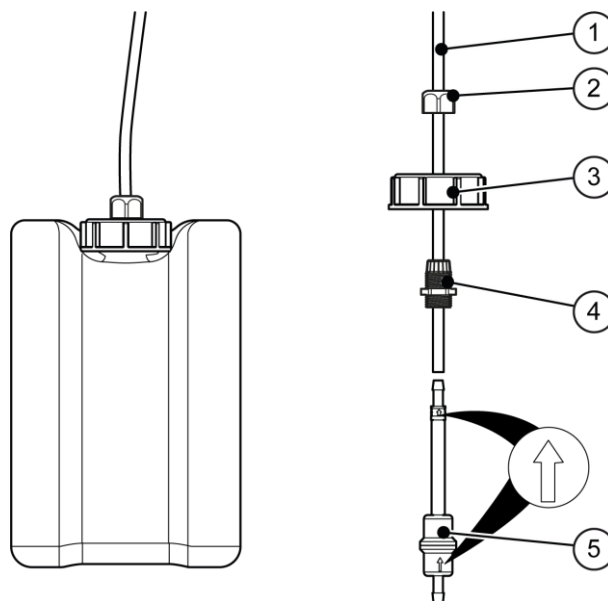
⚠ CUIDADO



Possibilidade de ferimentos oculares em caso de contacto com o desinfetante.

- ▶ Ler e respeitar as especificações na ficha técnica de segurança do fabricante do desinfetante.
- ▶ Caso exigido pelo fabricante do desinfetante, usar óculos de proteção e luvas de proteção.
- ▶ Eliminar o desinfetante derramado.

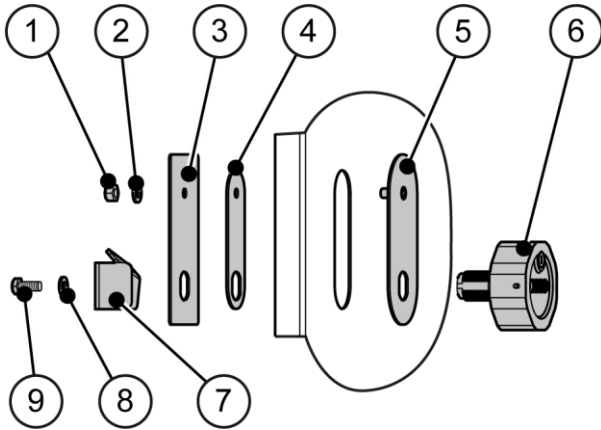
- ▶ Abrir a porta inferior.
- ▶ Retirar a tampa de fecho do recipiente cheio.
- ▶ Deslizar a porca de capa (2), a tampa de fecho (3) e a peça de aperto (4) pela mangueira (1).
- ▶ Unir a unidade de filtragem (5) à mangueira. Assegurar o sentido de fluxo correto.
- ▶ Enroscar a porca de capa (2) na peça de aperto (4).
- ▶ Deslizar a tampa de fecho (3) pela mangueira (1), de modo que, após a montagem, a extremidade da mangueira fique ligeiramente acima da base do recipiente.
- ▶ Apertar firmemente a porca de capa (2).
- ▶ Fechar corretamente o recipiente com a tampa de fecho (3).



- ▶ Posicionar o recipiente.

A colocação em funcionamento do produto está descrita no manual de instruções.

Volume de fornecimento da fechadura com combinação



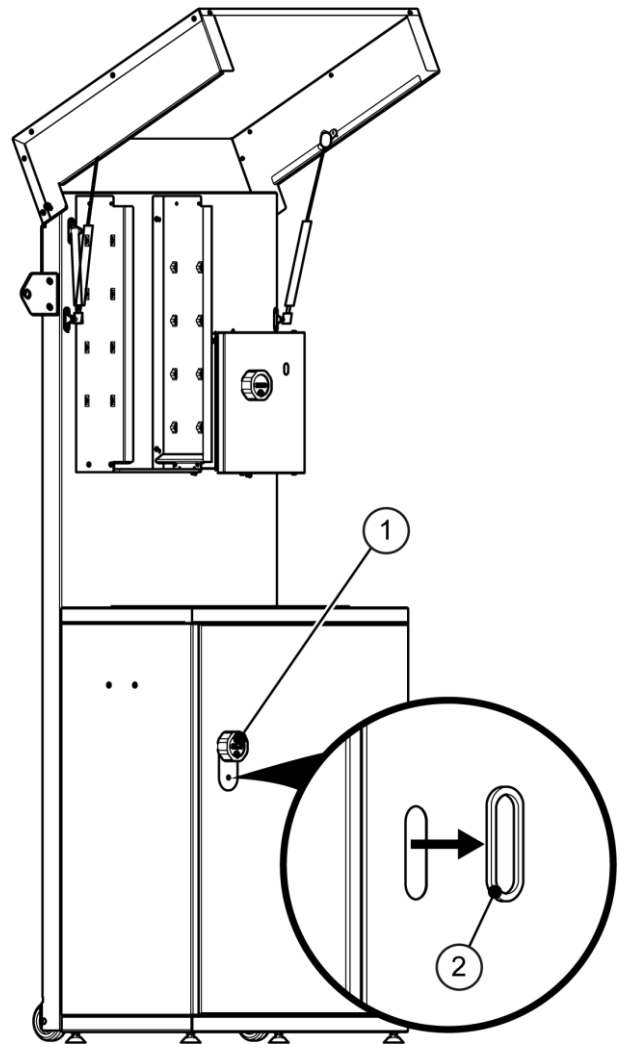
- | | |
|------------------------|-----------------------------|
| ① Porca (M6) | ⑥ Fechadura com combinação |
| ② Arruela elástica 5.1 | ⑦ Trinco |
| ③ Chapa interna | ⑧ Arruela de aperto dentada |
| ④ Chapa central | ⑨ Parafuso |
| ⑤ Chapa externa | |

Ferramentas necessárias

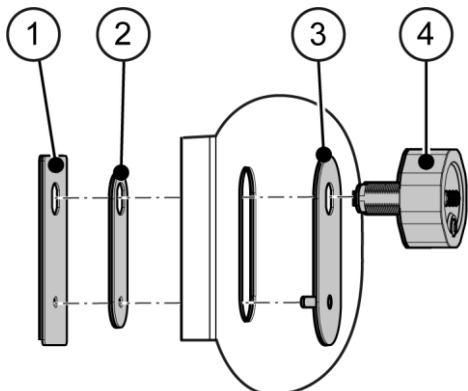
- Chave de porcas AC 8
- Chave de porcas AC 10
- Chave de porcas AC 22

Montar a fechadura com combinação

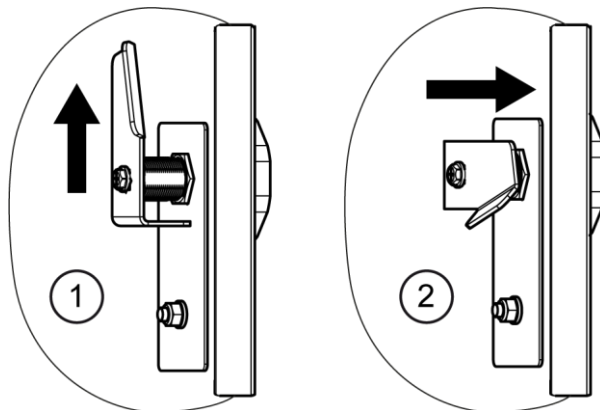
- Retirar a proteção de arestas (2) do puxador da porta (1).



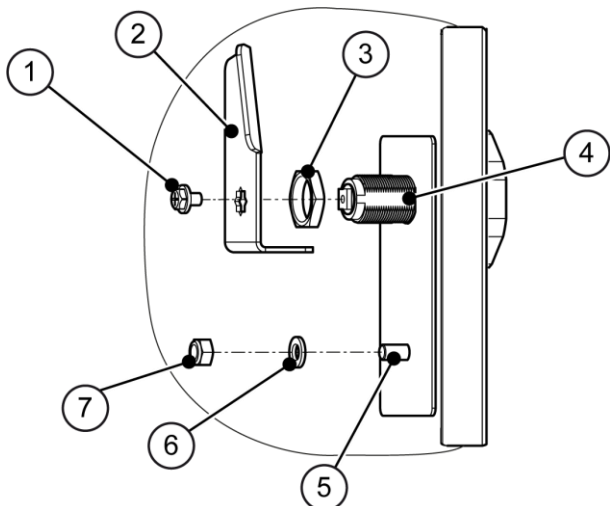
- ▶ Posicionar a chapa interna (1, 2), a chapa externa (3) e a fechadura com combinação (4), conforme ilustrado.



- Trinco para cima (1), posição aberta
- Trinco virado para o bordo da porta (2), posição fechada



- ▶ Posicionar a porca (3) na rosca (4).
- ▶ Posicionar o trinco (2) e fixar com o parafuso (1). Neste processo, assegurar que o trinco está na posição aberta.
- ▶ Posicionar a arruela elástica (6) na rosca (5) e fixar com a porca (7).



O ajuste das fechaduras com combinação está descrito no manual de instruções.

