

Informacje dotyczące instrukcji

Niniejsza instrukcja ma ułatwić bezpieczną przebudowę stacji higienicznej z SensorTouch L i zamkiem szyfrowym. Stacja higieniczna z SensorTouch L i zamkiem szyfrowym jest nazywana dalej krótko „produktem”.

Urządzenie Geck SensorTouch L jest nazywane dalej krótko „dozownikiem”.

Dozownik i zamek szyfrowy są przeznaczone do montażu na przygotowanej do tego celu stacji podstawowej.

Instrukcja montażu jest skierowana do osób zajmujących się przebudową produktu.

Osoby te muszą zapoznać się z treścią niniejszej instrukcji.

Poza wskazówkami zawartymi w niniejszej instrukcji muszą one przestrzegać również przepisów obowiązujących w miejscu montażu, jak np.:

- Przepisy z zakresu zapobiegania wypadkom
- Regulacje dotyczące bezpiecznej i profesjonalnej pracy

Przechowywać instrukcję w łatwo dostępnym miejscu

Niniejsza instrukcja jest elementem składowym produktu.

- ▶ Przed pierwszym użyciem należy dokładnie przeczytać niniejszą instrukcję.
- ▶ Przestrzegać wskazówek i zaleceń zawartych w niniejszej instrukcji.
- ▶ Instrukcję należy przechowywać przez cały czas eksploatacji produktu.
- ▶ Instrukcja musi być dostępna do stałego korzystania.
- ▶ W razie zgubienia lub nieczytelności instrukcji należy zamówić nowy egzemplarz u producenta.
- ▶ W razie sprzedaży lub innej formy przekazania produktu niniejszą instrukcję należy udostępnić nowemu właścicielowi.

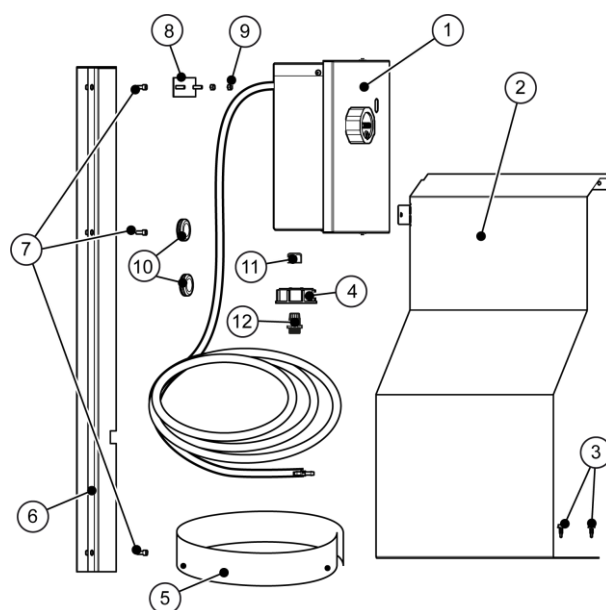
Elementem składowym niniejszej instrukcji montażu są również inne dokumenty, takie jak np. instrukcja obsługi producenta.

Kwalifikacje personelu

Niniejsza instrukcja jest skierowana do wykwalifikowanego personelu. Osoby te mogą wykonywać czynności opisane w niniejszej instrukcji tylko w sposób zgodny z instrukcjami pracy użytkownika.

Do wykwalifikowanego personelu zaliczamy np. pracowników technicznych.

Zakres dostawy dozownika



- | | |
|-----------------------------|------------------------------------|
| ① Dozownik | ⑦ Śruby |
| ② Osłona zbiornika | M5x12 (3x) |
| ③ Śruby samowkręcające (2x) | ⑧ Płyta montażowa |
| ④ Pokrywa | ⑨ Nakrętki, M5 (2x) |
| ⑤ Szablon do wiercenia | ⑩ Tuleje gumowe (2x mała, 2x duża) |
| ⑥ Osłona węża | ⑪ Nakrętka złączkowa |
| | ⑫ Zacisk |

W zakresie dostawy znajdują się dodatkowo dwa pierścienie sprężyste 5.1 (niewidoczne na ilustracji).

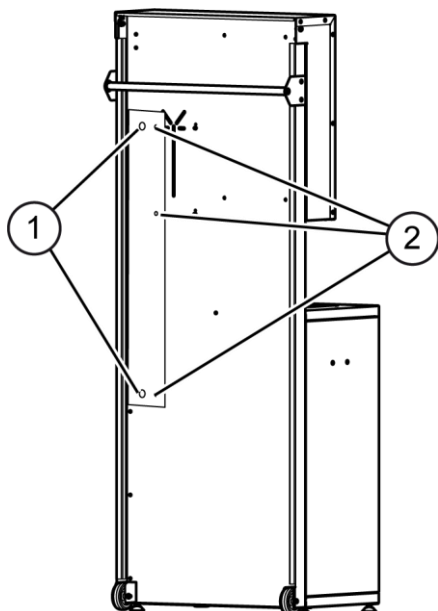
Potrzebne narzędzia

- Wkrętarka akumulatorowa
- Wiertło do metalu \varnothing 5,5 mm
- Wiertło do metalu \varnothing 12,5 mm
- Pisak do znakowania (np. Edding)

Wykonywanie otworów

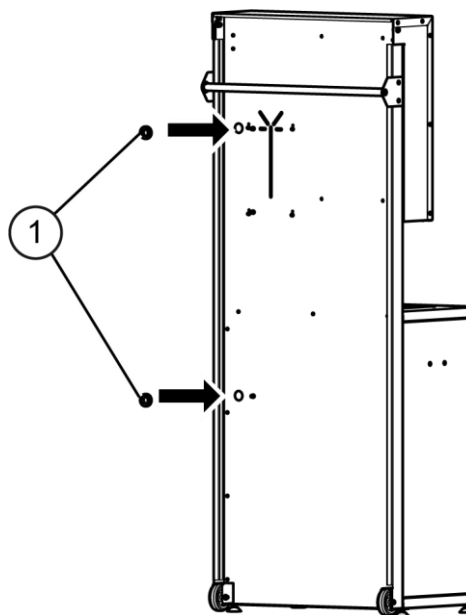
Jeżeli w stacji higienicznej brakuje odpowiednich otworów, należy je wykonać.

- ▶ Otworzyć pokrywę.
- ▶ W razie potrzeby zdemontować dozownik.
- ▶ Zaczepić i wycentrować szablon.
- ▶ Zaznaczyć otwory zgodnie z szablonem, używając pisaka.
- ▶ Nawiercić otwory (1, 2) \varnothing 5,5 mm.
- ▶ Nawiercić otwory (2) \varnothing 12,5 mm.
- ▶ Usunąć szablon do wiercenia.

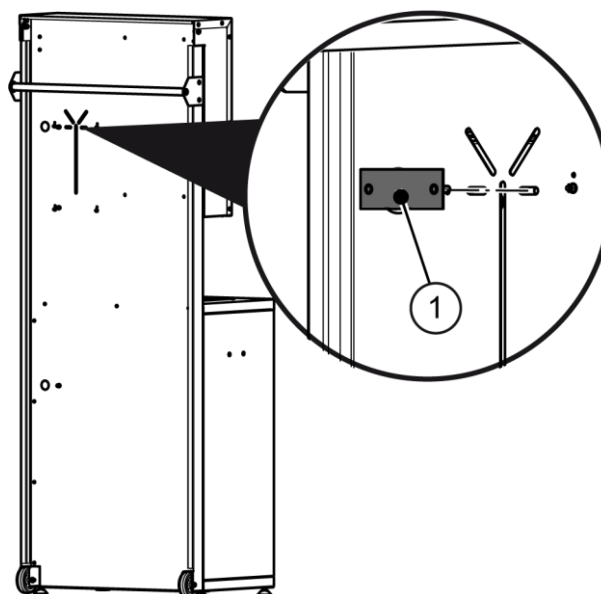


Montaż dozownika

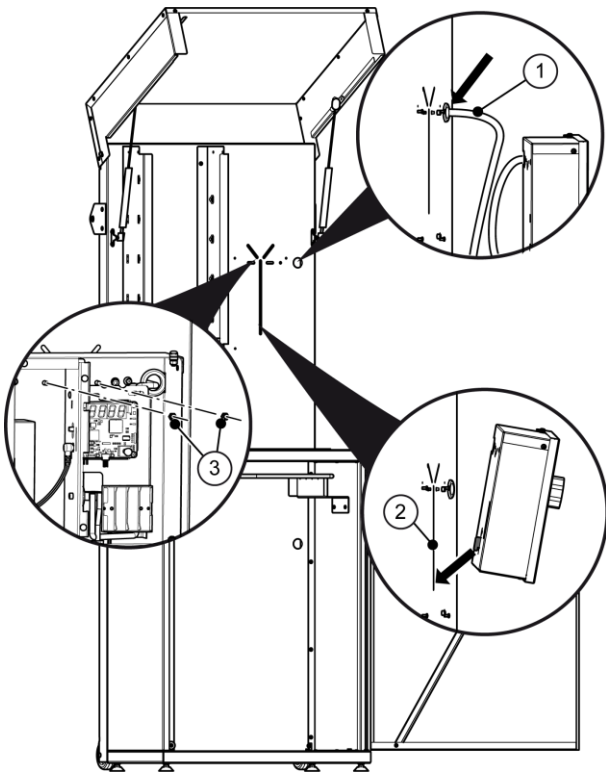
- ▶ Wybrać tuleje gumowe (1) odpowiedniej wielkości i wcisnąć je w otwory.



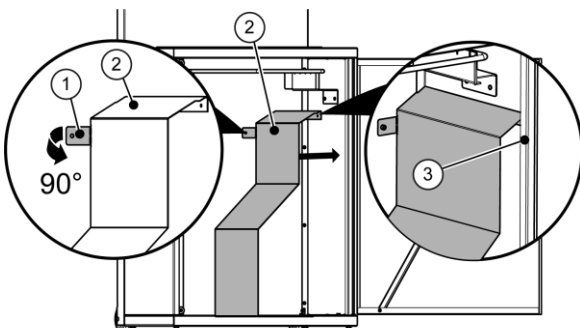
- ▶ Umieścić płytę mocującą (1) w otworach.



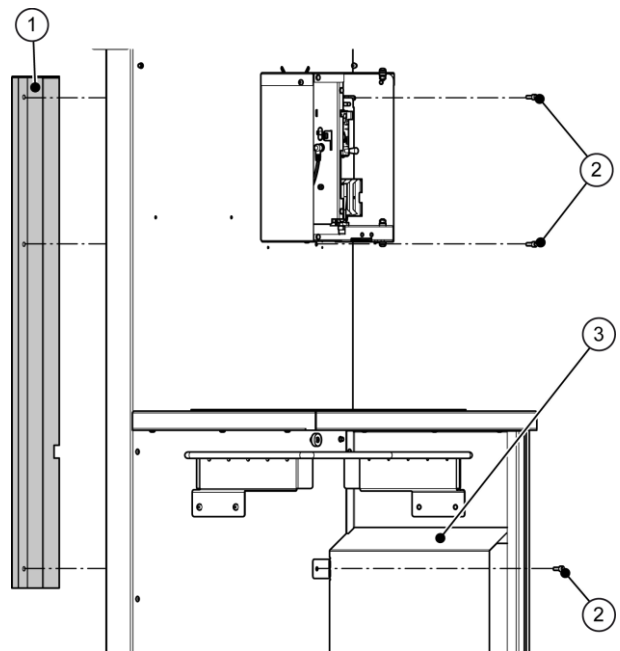
- ▶ Przesunąć wąż (1) do tyłu przez górną tuleję.
- ▶ Zaczepić dozownik w pionowej szczelinie (2).
- ▶ Otworzyć dozownik.
- ▶ Założyć podkładki sprężyste 5.1 (niewidoczne na ilustracji) na gwintach i przykręcić dwoma nakrętkami, M5 (3).



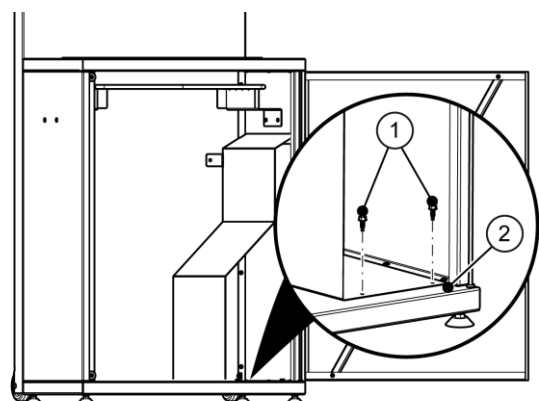
- ▶ Wsunąć wąż do wnętrza przez dolną tuleję.
- ▶ Ręcznie wygiąć języczek (1) na osłonie (2) pod kątem 90°.
- ▶ Obrócić osłonę (2) za krawędzią (3) i przysunąć do ściany bocznej.



- ▶ Przytrzymać osłonę (1) z tyłu na wysokości otworów.
- ▶ Zamocować osłonę (1) za pomocą górnych śrub M5×12 (2).
- ▶ Zamocować osłony (1, 3) na ścianie tylnej za pomocą dolnej śruby M5×12 (2).



- ▶ Przykręcić osłonę zbiornika dwoma śrubami samowkręcającymi (1) do podłoża (2). Do tego celu użyć wkrętarki akumulatorowej.



Stosowanie środka dezynfekcyjnego

⚠ PRZESTROGA



Wyciekający środek dezynfekcyjny może spowodować pożar.

- ▶ Stosować wyłącznie przewidziane do tego celu środki dezynfekcyjne.
- ▶ Zapewnić, aby wymiana zbiornika odbywała się w fachowy sposób.
- ▶ Przed rozpoczęciem trwałej eksploatacji sprawdzić węże i ich przyłącza.

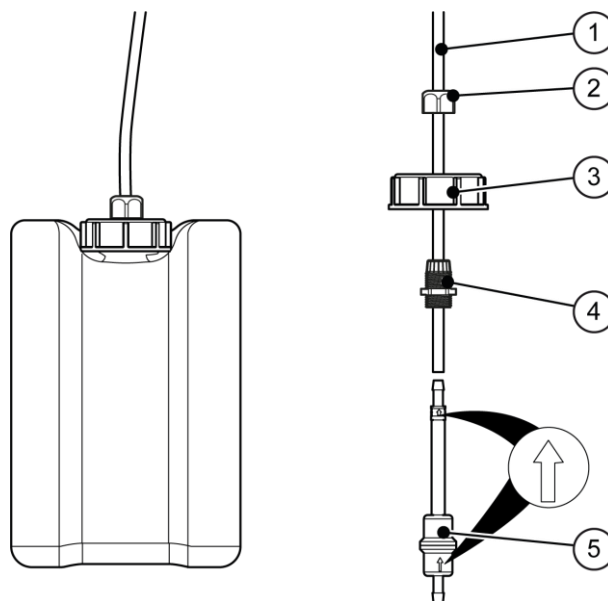
⚠ PRZESTROGA



Środek dezynfekcyjny może spowodować obrażenia oczu.

- ▶ Zapoznać się z danymi w karcie charakterystyki producenta środka dezynfekcyjnego i stosować się do nich.
- ▶ Nosić okulary i rękawice ochronne, o ile wymaga tego producent środka dezynfekcyjnego.
- ▶ Usunąć wyciekający środek dezynfekcyjny.

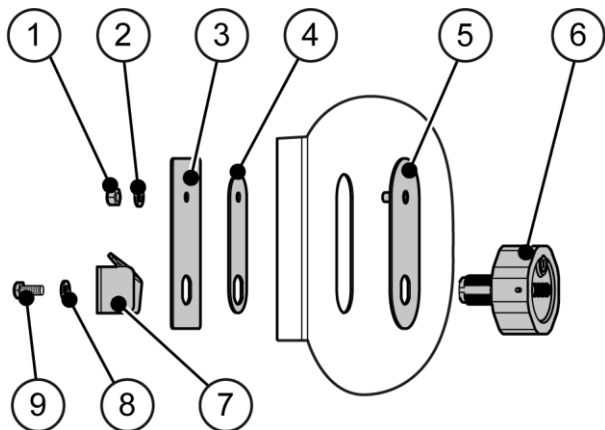
- ▶ Otworzyć dolne drzwiczki.
- ▶ Zdjąć wieczko z pełnego zbiornika.
- ▶ Wsunąć nakrętkę złączkową (2), wieczko (3) oraz zacisk (4) na wąż (1).
- ▶ Podłączyć zespół filtra (5) do węża. Pamiętać o prawidłowym kierunku przepływu.
- ▶ Przykręcić nakrętkę złączkową (2) do zacisku (4).
- ▶ Przesunąć wieczko (3) przez wąż (1) na tyle, aby po montażu koniec węża minimalnie wystawał ponad krawędź zbiornika.
- ▶ Dokręcić nakrętkę złączkową (2).
- ▶ Zamknąć zbiornik wieczkiem (3).



- ▶ Włożyć zbiornik.

Procedurę uruchamiania produktu opisano w instrukcji obsługi.

Zakres dostawy zamka szyfrowego



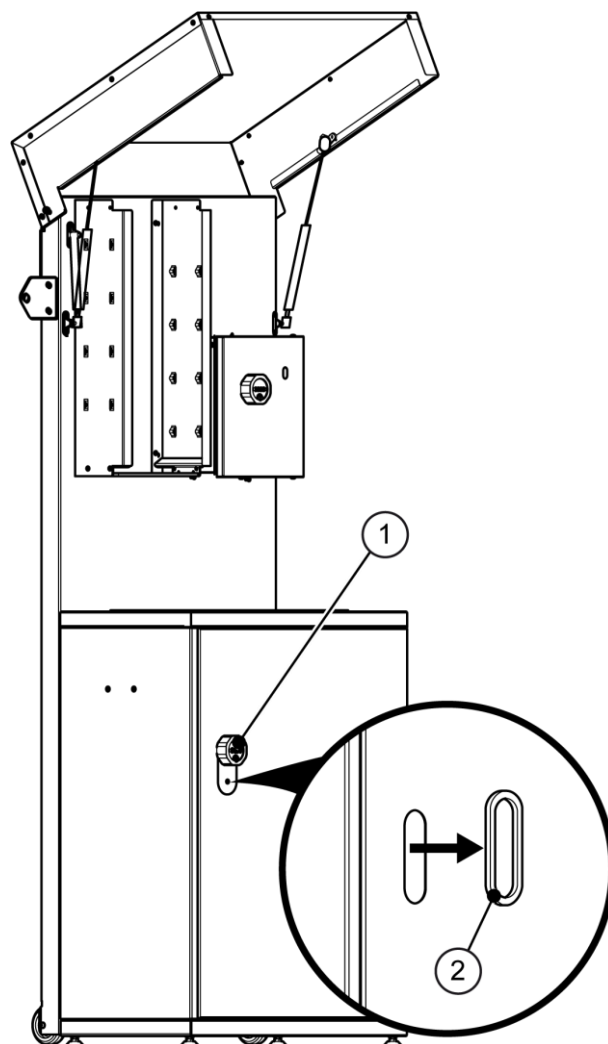
- | | |
|---------------------------|-----------------------|
| ① Nakrętka (M6) | ⑥ Zamek szyfrowy |
| ② Podkładka sprężysta 5.1 | ⑦ Zasułka |
| ③ Blaszka wewnętrzna | ⑧ Podkładka ząbkowana |
| ④ Blaszka środkowa | ⑨ Śruba |
| ⑤ Blaszka zewnętrzna | |

Potrzebne narzędzia

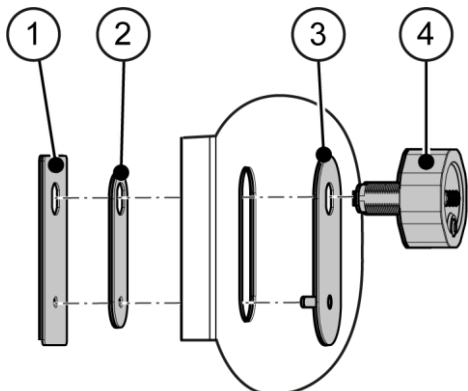
- Klucz SW 8
- Klucz SW 10
- Klucz SW 22

Montaż zamka szyfrowego

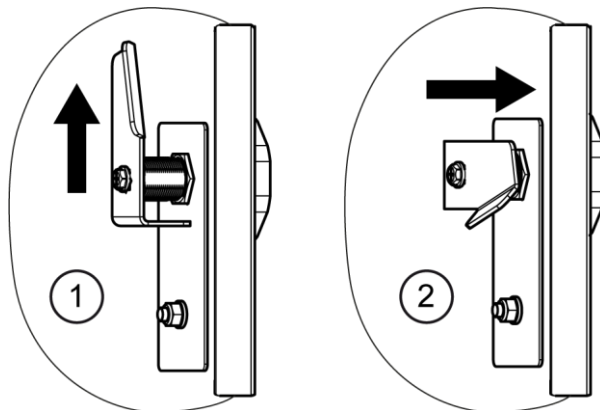
- Zdjąć zabezpieczenie krawędzi (2) z uchwyty drzwiczek (1).



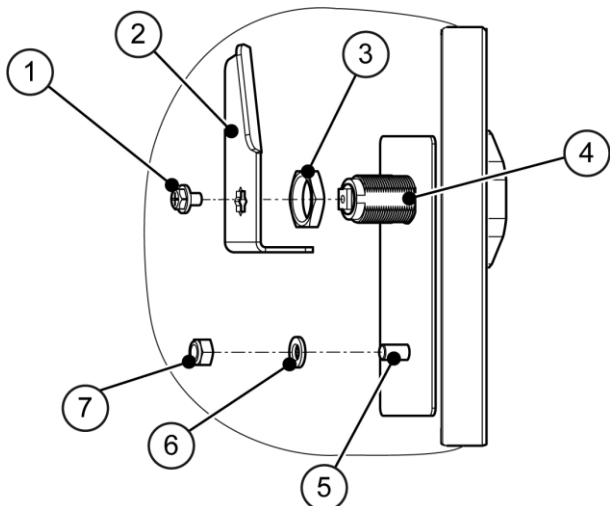
- ▶ Założyć blaszki wewnętrzne (1, 2), blaszkę zewnętrzną (3) oraz zamek szyfrowy (4) w sposób przedstawiony na ilustracji.



- Zasułka skierowana w górę (1), pozycja otwarta
- Zasułka skierowana w stronę krawędzi drzwiczek (2), pozycja zamknięta



- ▶ Nałożyć nakrętkę (3) na gwint (4).
- ▶ Włożyć zasuwkę (2) i zamocować śrubą (1). Pamiętać przy tym, aby zasuwka znajdowała się w pozycji otwartej.
- ▶ Nałożyć podkładkę sprężystą (6) na gwint (5) i przykręcić nakrętką (7).



Procedurę ustawiania zamków szyfrowych opisano w instrukcji obsługi.

