

### Informatie over de handleiding

Deze handleiding helpt u bij het veilig ombouwen van het hygiënestation met SensorTouch L en cijferslot. Het hygiënestation met SensorTouch L en cijferslot wordt in het vervolg kortweg 'product' genoemd.

De Geck SensorTouch L wordt in het vervolg kortweg 'dispenser' genoemd.

De dispenser en het cijferslot zijn bedoeld voor montage aan een daarvoor evt. voorbereid grondstation.

De montagehandleiding is bedoeld voor personen die het product ombouwen.

Deze personen moeten de inhoud van deze montagehandleiding hebben gelezen en begrepen.

Behalve de aanwijzingen uit deze handleiding moeten zij ook de op de montageplaats geldende wettelijke en andere regels in acht nemen, bijv.:

- arbo-regels
- regels voor veilig en deskundig werken

### Gebruiksaanwijzing beschikbaar houden

Deze handleiding maakt onderdeel uit van het product.

- ▶ Lees de handleiding vóór de eerste keer gebruiken aandachtig door.
- ▶ Naam de aanwijzingen en voorschriften uit deze handleiding in acht.
- ▶ Bewaar de handleiding gedurende de tijd dat het product wordt gebruikt.
- ▶ Houd de handleiding ter raadpleging beschikbaar.
- ▶ Wanneer de handleiding zoek raakt of onleesbaar is geworden, vraag dan bij de fabrikant een nieuw exemplaar aan.
- ▶ Lever de handleiding mee wanneer u het product verkoopt of op andere wijze doorgeeft.

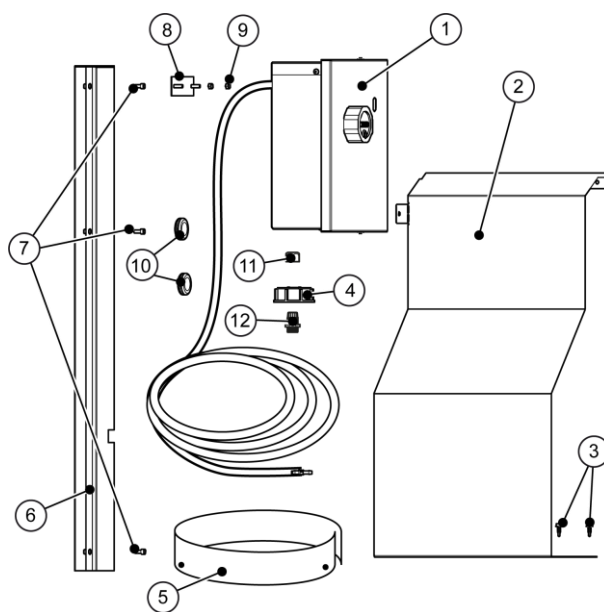
Bestanddeel van deze montagehandleiding zijn ook andere documenten, zoals de gebruiksaanwijzing van de fabrikant.

### Personeelskwalificatie

Deze gebruiksaanwijzing is bedoeld voor gekwalificeerd personeel. Deze personen mogen de in deze gebruiksaanwijzing beschreven werkzaamheden uitsluitend volgens de werkinstructies van de beheerder uitvoeren.

Gekwalificeerd personeel zijn bijvoorbeeld huistechnici.

### Leveringsomvang dispenser



- |                           |                          |
|---------------------------|--------------------------|
| ① Dispenser               | ⑦ Schroeven, M5x12 (3x)  |
| ② Afdekking voor de bus   | ⑧ Bevestigingsplaat      |
| ③ Boorschroeven (2x)      | ⑨ Moeren, M5 (2x)        |
| ④ Schroefdop              | ⑩ Rubberen doorvoertules |
| ⑤ Boorsjabloon            | (2x klein, 2x groot)     |
| ⑥ Afdekking voor de slang | ⑪ Wartel                 |
|                           | ⑫ Klemstuk               |

In de levering zijn tevens twee veerringen 5.1 (niet afgebeeld) inbegrepen.

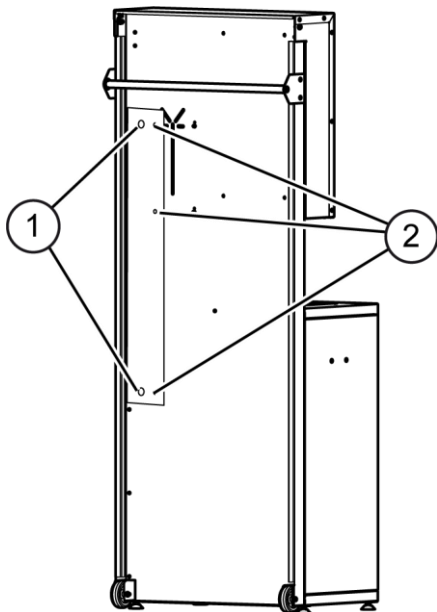
## Benodigd gereedschap

- Accu-schroefboormachine
- Metaalboor  $\varnothing$  5,5 mm
- Metaalboor  $\varnothing$  12,5 mm
- marker (bijv. Edding)

## Gaten boren

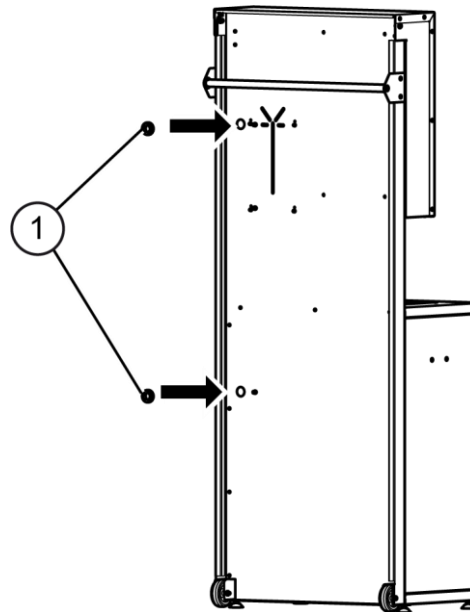
Wanneer op het hygiënestation de benodigde gaten niet voorhanden zijn, dan moet u deze zelf maken.

- ▶ Open het deksel.
- ▶ Demonteer evt. de voorhanden dispenser.
- ▶ Hang het boorsjabloon erin en centreer dit.
- ▶ Markeer de boorgaten overeenkomstig het boorsjabloon met een marker.
- ▶ Boor de gaten (1, 2)  $\varnothing$  5,5 mm.
- ▶ Boor de gaten (1) groter  $\varnothing$  12,5 mm.
- ▶ Verwijder het boorsjabloon.

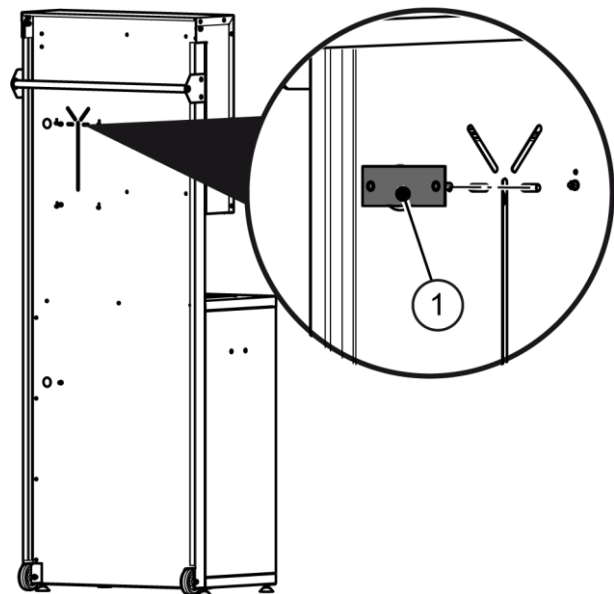


## Dispenser monteren

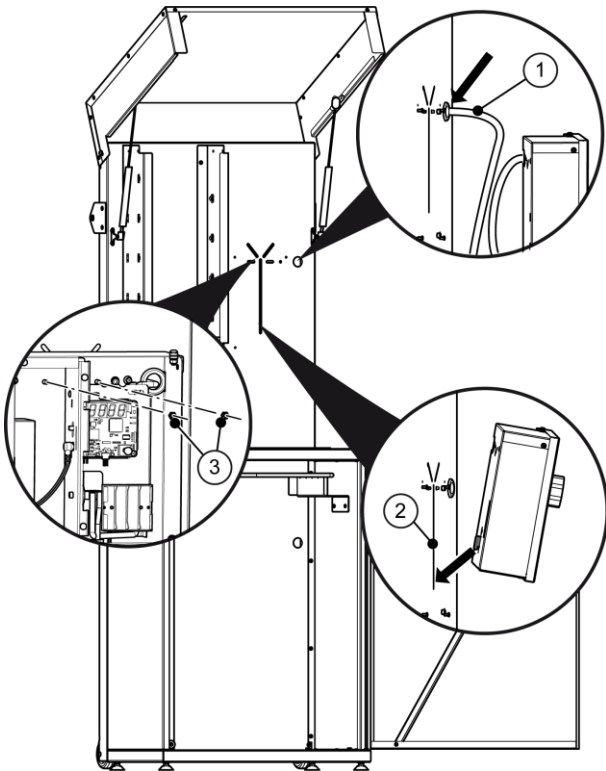
- ▶ Kies de passende doorvoertules (1) en druk die in de gaten.



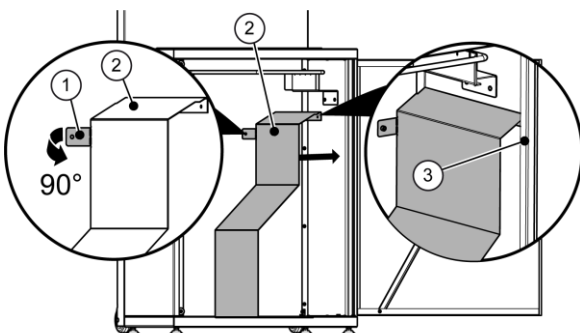
- ▶ Steek de bevestigingsplaat (1) in de gaten.



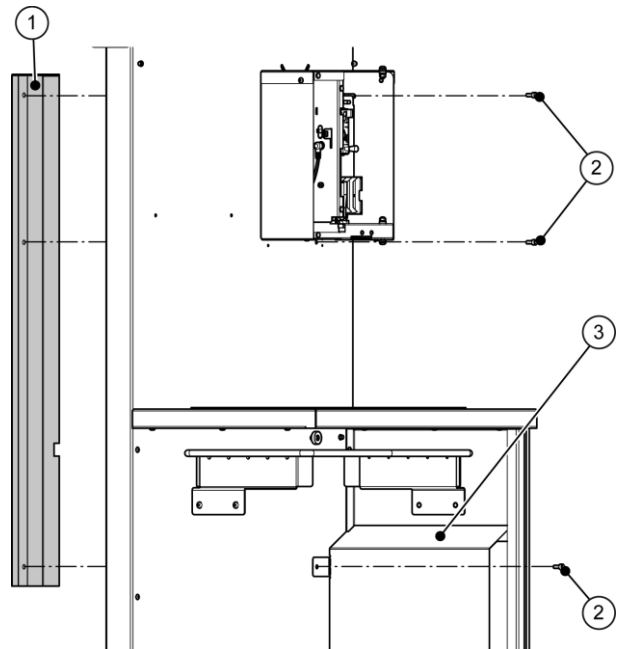
- ▶ Schuif de slang (1) door de bovenste doorvoertule naar achteren.
- ▶ Hang de dispenser in de verticale sleuf (2).
- ▶ Open de dispenser.
- ▶ Zet de veerringen 5.1 (niet afgebeeld) op de schroefdraad en draai er twee moeren, M5 (3) op.



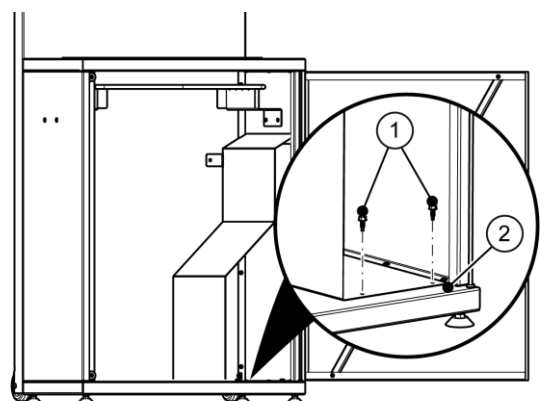
- ▶ Schuif de slang door de onderste doorvoertule naar binnen.
- ▶ Buig het lipje (1) op de afdekking (2) met de hand op 90°.
- ▶ Draai de afdekking (2) achter de rand (3) en schuif hem tegen de zijwand.



- ▶ Houd de afdekking (1) aan de achterkant ter hoogte van de boorgaten.
- ▶ Bevestig de afdekking (1) met de bovenste schroeven, M5x12 (2).
- ▶ Bevestig de afdekkingen (1, 3) met de onderste schroef, M5x12 (2) aan de achterwand.



- ▶ Schroef de afdekking voor de bus met twee boorschroeven (1) vast aan de bodem (2). Gebruik hiervoor de accu-schroefboormachine.



## Desinfectiemiddel plaatsen

**⚠ VOORZICHTIG**

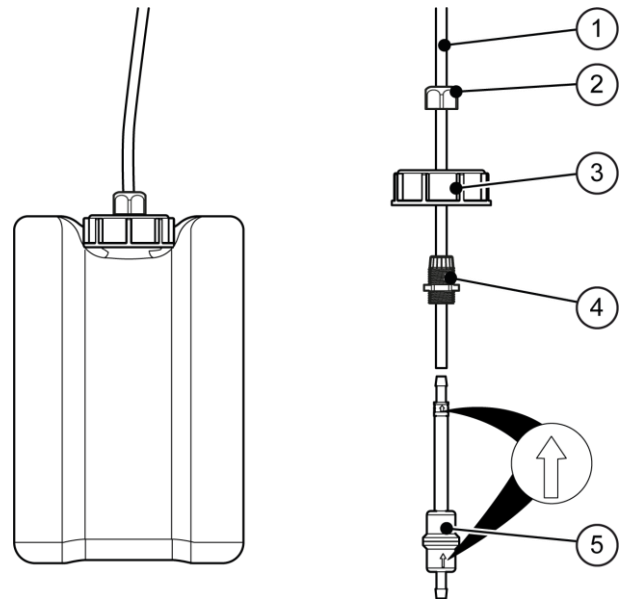
Brand door uitlopend desinfectiemiddel mogelijk.

- ▶ Gebruik uitsluitend het hiervoor bedoelde desinfectiemiddel.
- ▶ Zorg ervoor dat de bus deskundig wordt vervangen.
- ▶ Controleer vóór continu bedrijf de slangen en hun verbindingen.

**⚠ VOORZICHTIG**

Oogletsel mogelijk als desinfectiemiddel in de ogen komt.

- ▶ Lees en volg de gegevens in het veiligheidsinformatieblad van de fabrikant van het desinfectiemiddel.
- ▶ Draag een veiligheidsbril en veiligheidshandschoenen indien voorgeschreven door de fabrikant van het desinfectiemiddel.
- ▶ Gooi uitgelopen desinfectiemiddel weg.

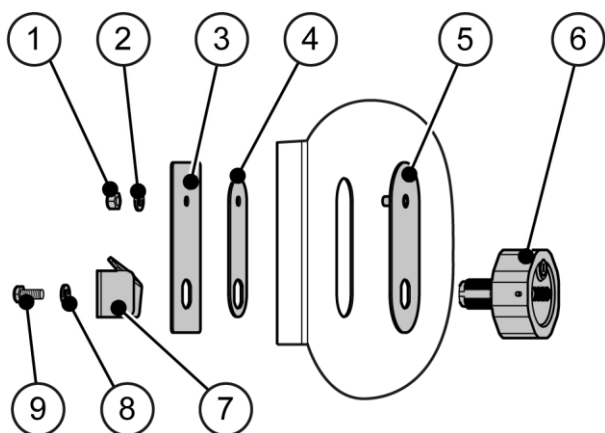


▶ Zet de bus erin.

De inbedrijfstelling van het product wordt beschreven in de gebruiksaanwijzing.

- ▶ Open de onderste deur.
- ▶ Verwijder de schroefdop van de volle bus.
- ▶ Schuif de wartel (2), de schroefdop (3) en het klemstuk (4) over de slang (1).
- ▶ Verbind de filtereenheid (5) met de slang. Let daarbij op de juiste stromingsrichting.
- ▶ Schroef de wartel (2) op het klemstuk (4).
- ▶ Schuif de schroefdop (3) zo ver over de slang (1) dat het uiteinde van de slang na de montage vlak boven de bodem van de bus eindigt.
- ▶ Draai de wartel (2) stevig vast.
- ▶ Sluit de bus stevig met de schroefdop (3).

## Leveringsomvang cijferslot



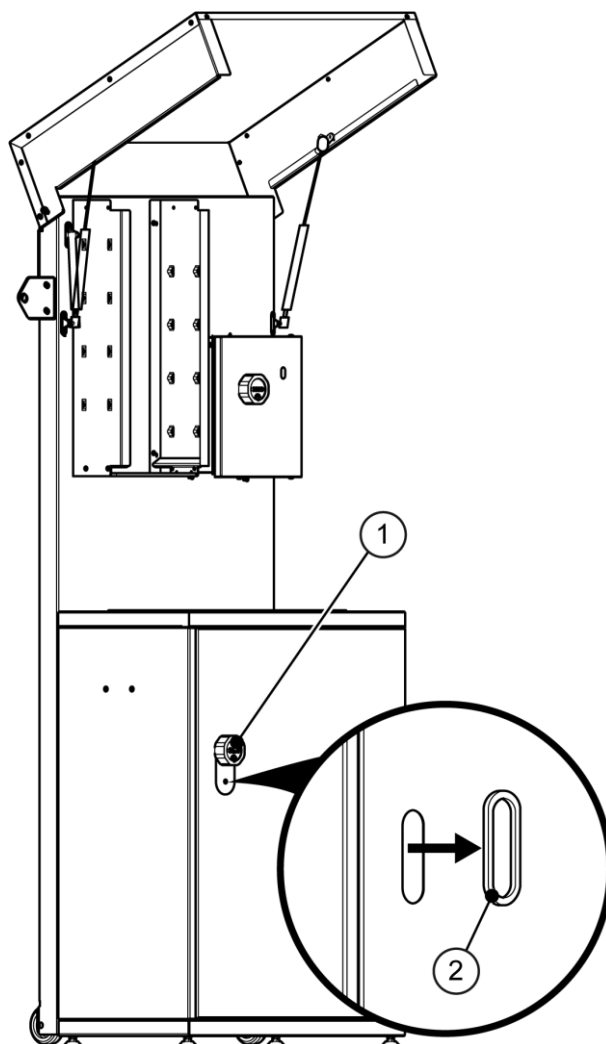
- |                |              |
|----------------|--------------|
| ① Moer (M6)    | ⑥ Cijferslot |
| ② Veerring 5.1 | ⑦ Grendel    |
| ③ Plaat binnen | ⑧ Borgring   |
| ④ Plaat midden | ⑨ Schroef    |
| ⑤ Plaat buiten |              |

## Benodigd gereedschap

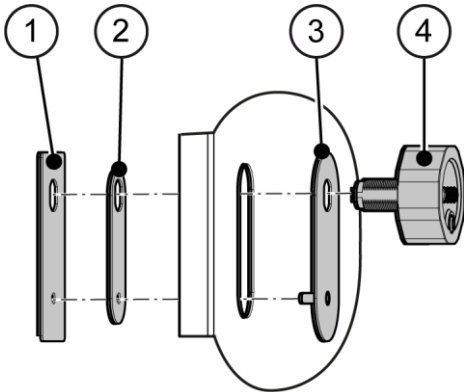
- Moersleutel SW 8
- Moersleutel SW 10
- Moersleutel SW 22

## Cijferslot inbouwen

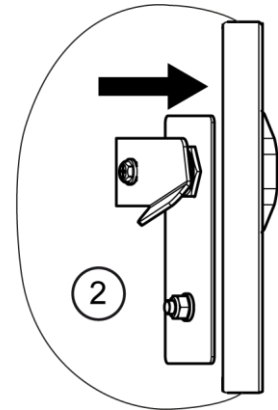
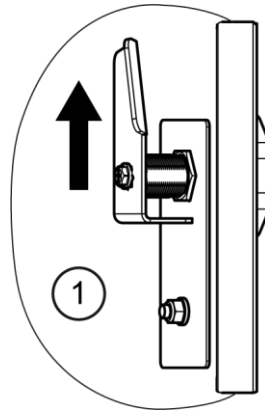
- Verwijder de randbescherming (2) van de deurgreep (1).



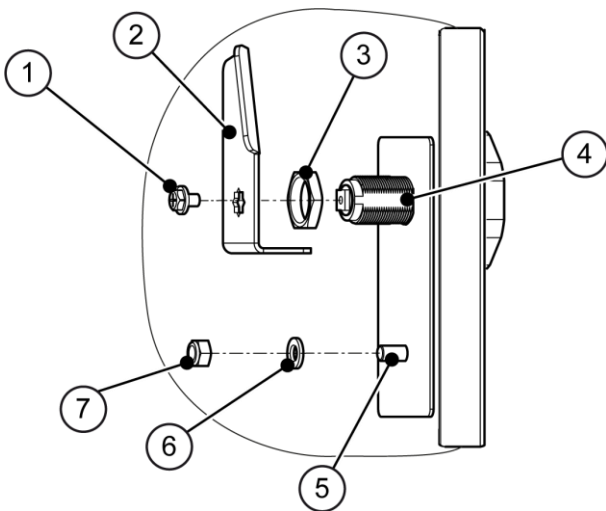
- ▶ Plaats de binnenplaten (1, 2), de buitenplaat (3) en het cijferslot (4) zoals afgebeeld.



- Grendel naar boven (1), geopende positie
- Grendel naar deurrand (2), gesloten positie



- ▶ Zet de moer (3) op de schroefdraad (4).
- ▶ Plaats de grendel (2) en bevestig die met de schroef (1). Let er daarbij op dat de grendel in geopende positie staat.
- ▶ Zet de veerring (6) op de schroefdraad (5) en draai hem met de moer (7) vast.



De instelling van het cijferslot wordt beschreven in de gebruiksaanwijzing.



