

Indicazioni sulle istruzioni

Le presenti istruzioni aiutano nel riattrezzamento sicuro della stazione di igiene con SensorTouch L e lucchetto a combinazione. La stazione di igiene con SensorTouch L e lucchetto a combinazione viene nel seguito nominata in breve con "Prodotto".

Il SensorTouch L Geck viene nominato nel seguito in breve come "Erogatore".

L'erogatore e il lucchetto a combinazione sono previsti per il montaggio su un'apposita stazione di base eventualmente predisposta.

Le istruzioni di montaggio sono destinate alle persone che riequipaggiano il prodotto.

Queste persone devono avere preso conoscenza e compreso il contenuto delle istruzioni di montaggio.

Ad eccezione delle indicazioni presenti in queste istruzioni, occorre attenersi anche alle norme legali e di altro genere in vigore nel luogo di montaggio, come ad es.:

- Norme antinfortunistiche
- Normative per operazioni in sicurezza e professionali

Tenere a portata di mano le istruzioni

Le presenti istruzioni sono parte integrante del prodotto.

- ▶ Leggere attentamente le istruzioni prima dell'uso iniziale.
- ▶ Rispettare le istruzioni e le indicazioni riportate in queste istruzioni.
- ▶ Conservare le istruzioni per tutta la durata utile del prodotto.
- ▶ Tenere a portata di mano le istruzioni per un uso futuro.
- ▶ Se si perdono le istruzioni o queste diventano illeggibili, può esserne richiesta una copia al produttore.
- ▶ Trasferire anche le istruzioni quando si vende il prodotto o lo si trasferisce in altro modo.

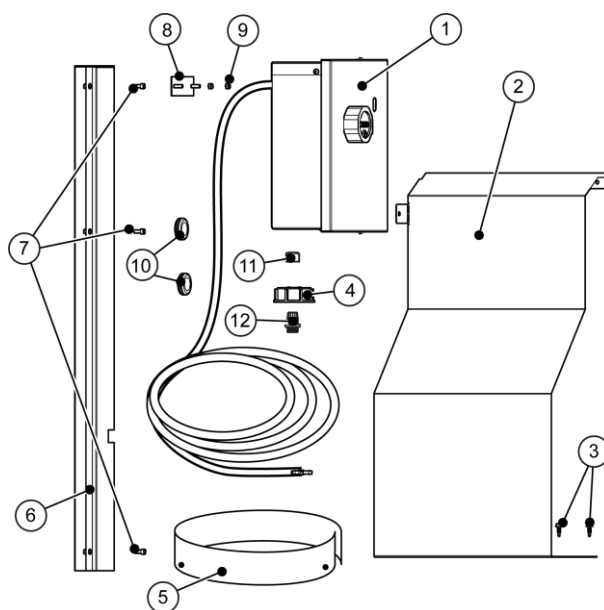
Costituiscono parte integrante di queste istruzioni di montaggio anche altri documenti, come ad esempio le istruzioni per l'uso del produttore.

Qualifica del personale

Le presenti istruzioni si rivolgono a personale qualificato. Queste persone devono eseguire le attività descritte in queste istruzioni esclusivamente in conformità con le indicazioni operative del gestore.

Come personale qualificato sono da intendersi ad esempio i tecnici interni.

Oggetto della fornitura dell'erogatore



- | | |
|--------------------------------------|---|
| ① Erogatore | ⑦ Viti,
M5x12 (3x) |
| ② Copertura per la tanica | ⑧ Piastra di fissaggio |
| ③ Viti autofilettanti (2x) | ⑨ Dado, M5 (2x) |
| ④ Coperchio di chiusura | ⑩ Guaine in gomma (2x piccole, 2x grandi) |
| ⑤ Maschera per l'esecuzione dei fori | ⑪ Dadi di raccordo |
| ⑥ Copertura per il flessibile | ⑫ Elemento di bloccaggio |

La fornitura include anche due rondelle elastiche 5.1 (non rappresentate).

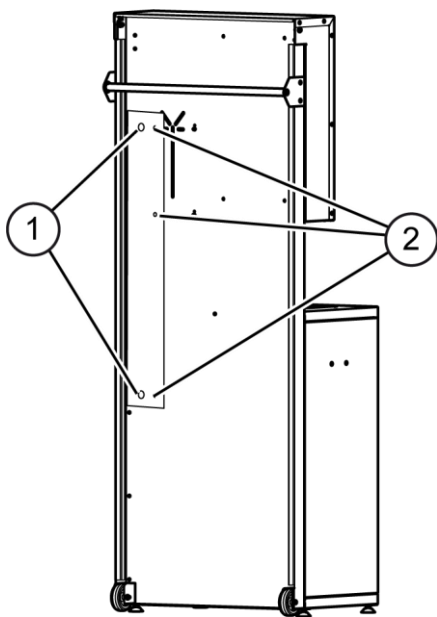
Utensili necessari

- Avvitatore a batteria
- Punta per metallo \varnothing 5,5 mm
- Punta per metallo \varnothing 12,5 mm
- Penna di marcatura (ad es. Edding)

Realizzazione dei fori

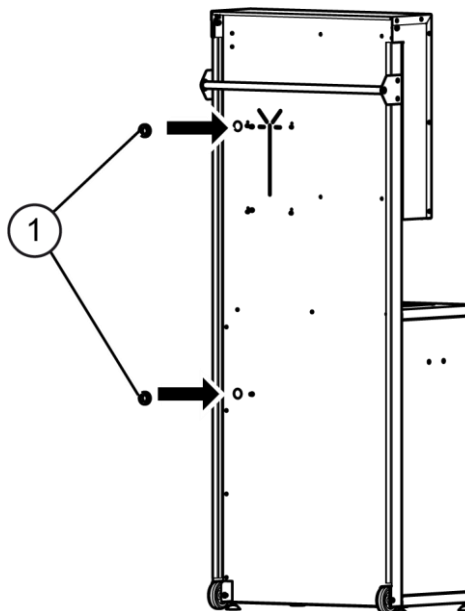
Se sulla stazione di igiene non sono presenti i rispettivi fori, occorre realizzarli.

- ▶ Aprire il coperchio.
- ▶ Smontare se necessario l'erogatore presente.
- ▶ Agganciare e centrare la maschera per l'esecuzione dei fori.
- ▶ Contrassegnare i fori con una penna di marcatura, come da maschera per l'esecuzione dei fori.
- ▶ Realizzare i fori (1, 2) \varnothing 5,5 mm.
- ▶ Ripassare i fori (1) \varnothing 12,5 mm.
- ▶ Rimuovere la maschera per l'esecuzione dei fori.

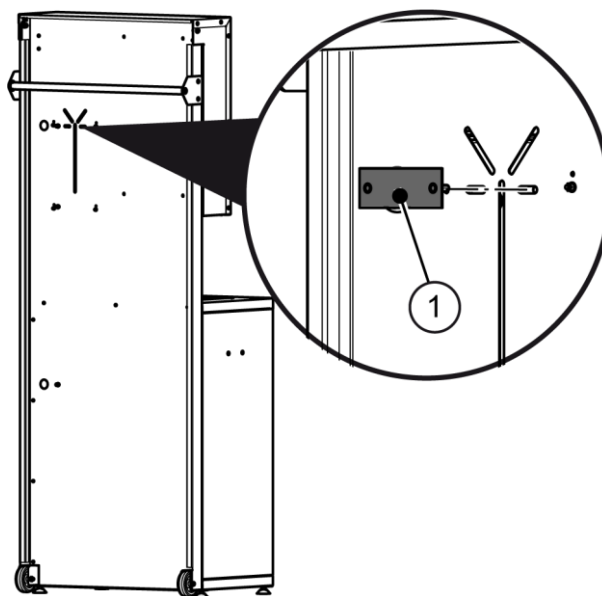


Montaggio dell'erogatore

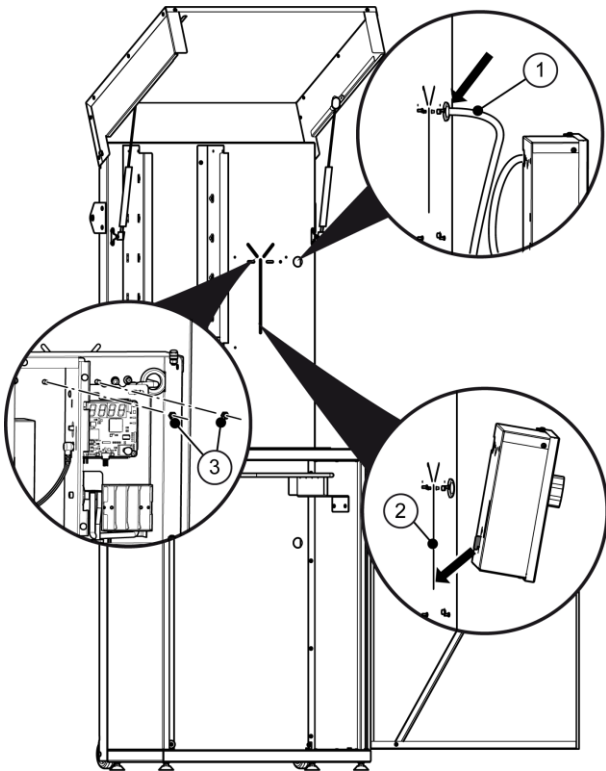
- ▶ Selezionare le guaine in gomma adatte (1) in base alle dimensioni e spingerle nei fori.



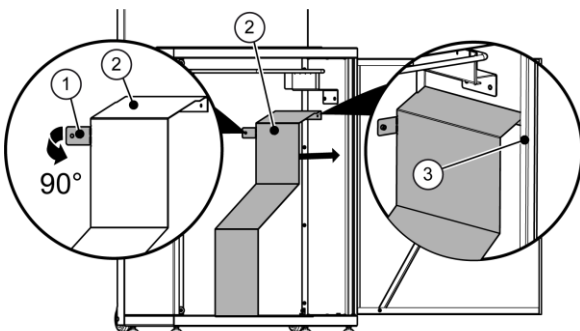
- ▶ Inserire la piastra di fissaggio (1) nei fori.



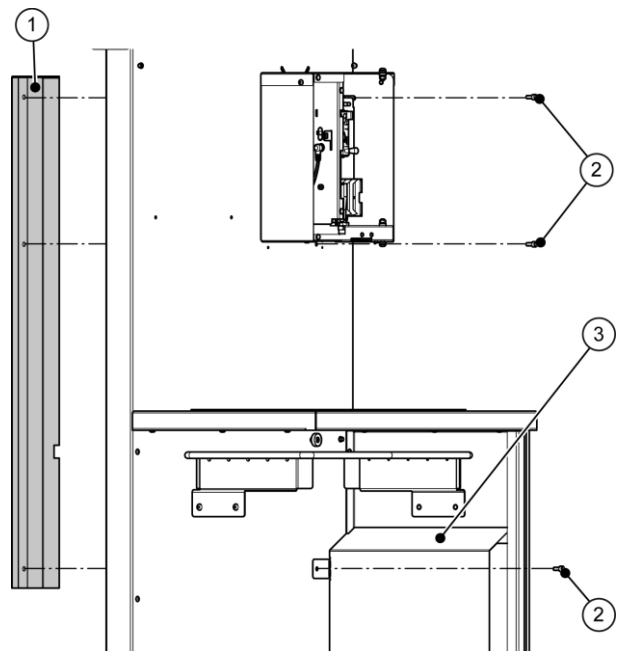
- ▶ Spingere il flessibile (1) all'indietro attraverso la guaina in gomma superiore.
- ▶ Agganciare l'erogatore nella scanalatura verticale (2).
- ▶ Aprire l'erogatore.
- ▶ Inserire rondelle elastiche 5.1 (non rappresentate) sulle filettature e stringere con due dadi, M5 (3).



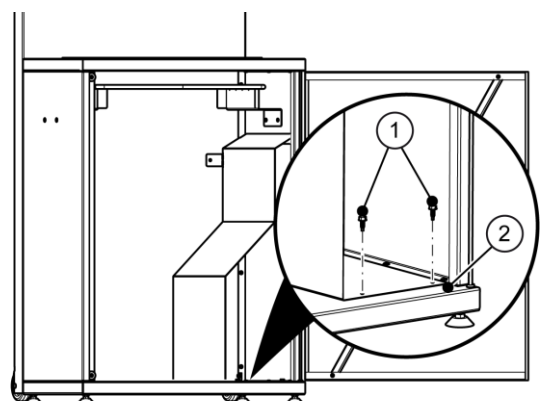
- ▶ Spingere il flessibile all'interno attraverso la guaina in gomma superiore.
- ▶ Piegarne manualmente la linguetta (1) sulla copertura (2) a 90°.
- ▶ Ruotare la copertura (2) dietro il listello (3) e spingerla sulla parete laterale.



- ▶ Tenere la copertura (1) sul lato posteriore all'altezza dei fori.
- ▶ Fissare la copertura (1) con le viti superiori, M5x12 (2).
- ▶ Fissare le coperture (1, 3) con la vite inferiore, M5x12 (2) sulla parete posteriore.



- ▶ Stringere la copertura per la tanica con due viti autofilettanti (1) sul fondo (2). A tale proposito utilizzare un avvitatore a batteria.



Inserimento del disinfettante

⚠ ATTENZIONE

Possibili incendi dovuti alla fuoriuscita di disinfettante.

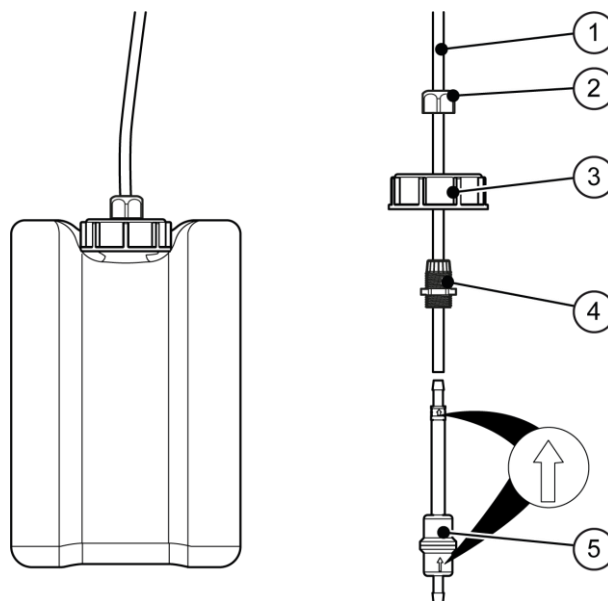
- ▶ Impiegare esclusivamente il disinfettante previsto.
- ▶ Accertarsi che la tanica sia sostituita in modo professionale.
- ▶ Prima del funzionamento continuo, controllare flessibili e relativi collegamenti.

⚠ ATTENZIONE

Possibili lesioni agli occhi a causa della penetrazione di disinfettante.

- ▶ Occorre leggere e rispettare le indicazioni riportate nella scheda tecnica di sicurezza del produttore del disinfettante.
- ▶ Indossare occhiali protettivi e scarpe antinfortunistiche, se richiesto dal produttore del disinfettante.
- ▶ Rimuovere il disinfettante fuoriuscito.

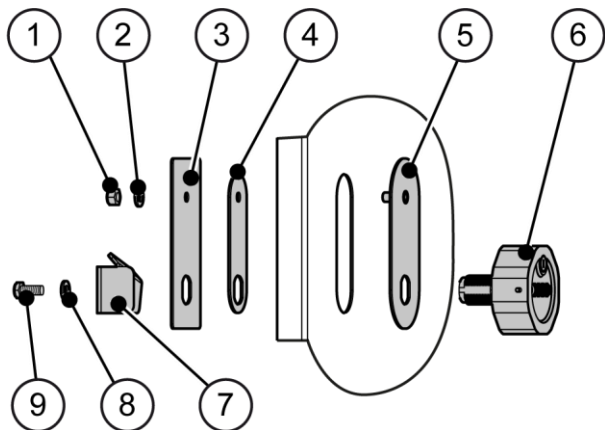
- ▶ Aprire la porta inferiore.
- ▶ Rimuovere il coperchio di chiusura dell'intera tanica.
- ▶ Spingere il dado per raccordi (2), il coperchio di chiusura (3) e l'elemento di bloccaggio (4) sul flessibile (1).
- ▶ Collegare l'unità filtrante (5) con il flessibile. Assicurarsi dunque che la direzione del flusso sia corretta.
- ▶ Avvitare il dado di raccordo (2) sull'elemento di bloccaggio (4).
- ▶ Spingere il coperchio di chiusura (3) sul flessibile (1) fino a quando l'estremità del flessibile dopo il montaggio termini appena sopra il fondo della tanica.
- ▶ Stringere con cura i dadi di raccordo (2).
- ▶ Chiudere bene la tanica con il coperchio di chiusura (3).



- ▶ Inserire la tanica.

La messa in funzione del prodotto è descritta nelle istruzioni per l'uso.

Contenuto della fornitura per il lucchetto a combinazione



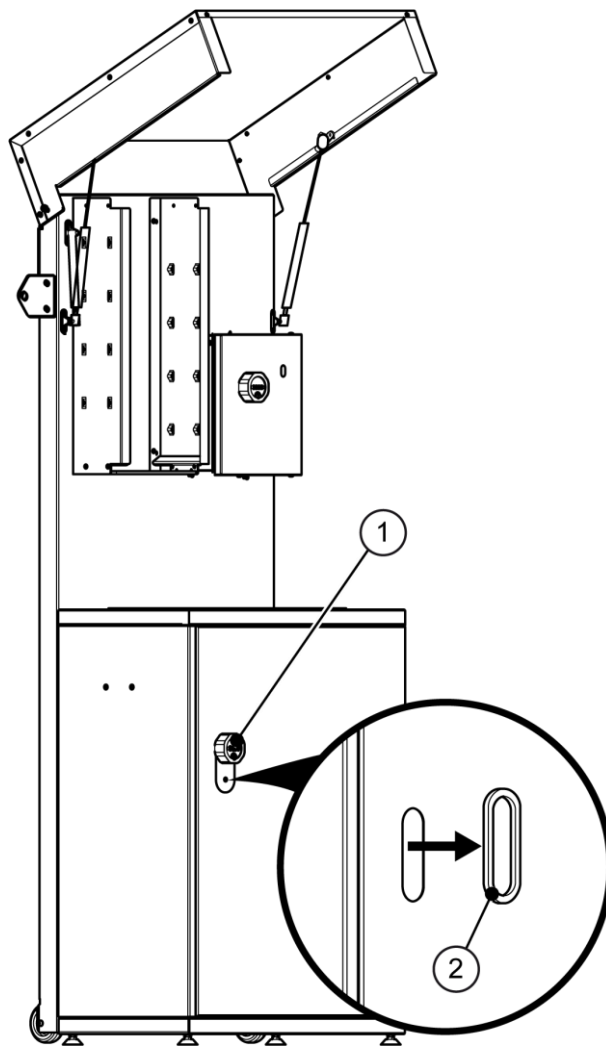
- | | |
|-------------------------|----------------------------|
| ① Dado (M6) | ⑥ Lucchetto a combinazione |
| ② Rondella elastica 5.1 | ⑦ Chiavistello |
| ③ Lamiera interna | ⑧ Rondella dentellata |
| ④ Lamiera centrale | ⑨ Vite |
| ⑤ Lamiera esterna | |

Utensili necessari

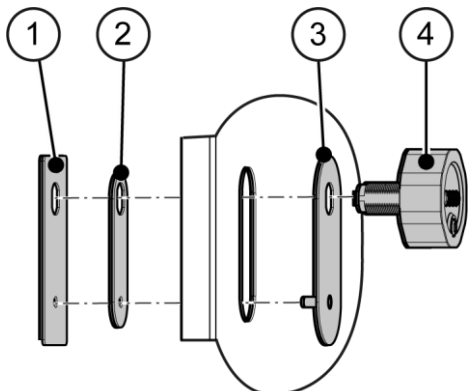
- Chiave inglese SW 8
- Chiave inglese SW 10
- Chiave inglese SW 22

Installazione del lucchetto a combinazione

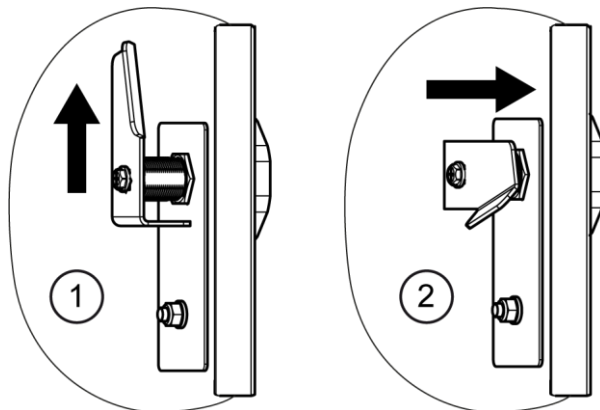
- Rimuovere la protezione del bordo (2) dall'impugnatura della porta (1).



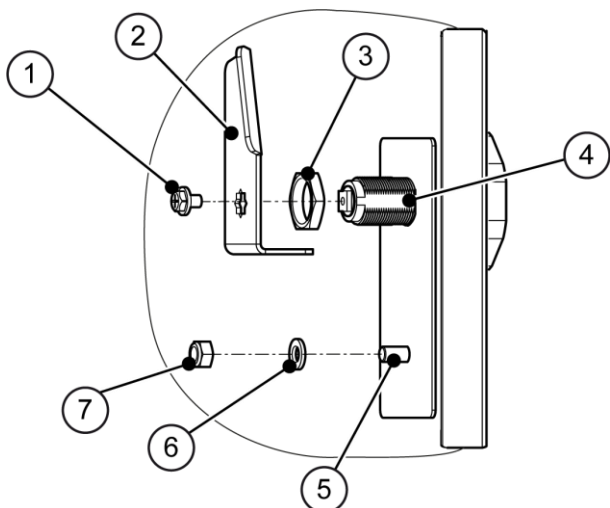
- ▶ Inserire le lamiere interne (1, 2), la lamiera esterna (3) e il lucchetto a combinazione (4) come rappresentato.



- Chiavistello verso l'alto (1), posizione aperta
- Chiavistello sul bordo della porta (2), posizione chiusa



- ▶ Inserire il dado (3) sulla filettatura (4).
- ▶ Inserire il chiavistello (2) e fissarlo con la vite (1). Assicurarsi che il chiavistello sia in posizione aperta.
- ▶ Inserire la rondella elastica (6) sulla filettatura (5) e stringere con il dado (7).



L'impostazione dei lucchetti a combinazione è descritta nelle istruzioni per l'uso.

