

### Az útmutatóval kapcsolatos tudnivalók

Ez az útmutató segítséget nyújt a SensorTouch L-lel és számzárral ellátott higiéniai állomás biztonságos átalakításánál. A SensorTouch L-lel és számzárral ellátott higiéniai állomást a továbbiakban röviden „terméknek” nevezzük.

A Geck SensorTouch L-t a továbbiakban röviden adagolónak nevezzük.

Az adagoló és a számzár az erre a célra előkészített alapállomásra való felszerelésre szolgál.

A szerelési útmutató a termék átszerelését végző személyeknek szól.

Ezeknek a személyeknek el kell olvasniuk és meg kell érteniük a jelen szerelési útmutató tartalmát.

Az ebben az útmutatóban szereplő információkon kívül be kell tartania a szerelési helyen érvényes törvényi és egyéb előírásokat is, mint például:

- Baleset-megelőzési szabályzatok
- A biztonságos és szakszerű munkára vonatkozó szabályozások

### Tartsa kéznél az útmutatót

Az útmutató a termék részét képezi.

- ▶ Az útmutatót a termék első használata előtt figyelmesen olvassa végig.
- ▶ Az útmutatóban lévő utasításokat és előírásokat be kell tartani.
- ▶ Az útmutatót a termék használati időtartama alatt őrizze meg.
- ▶ Az útmutatót utánanézéshez tartsa elérhető helyen.
- ▶ Ha az útmutató elveszett vagy olvashatatlan, kérjen új példányt a gyártótól.
- ▶ Az útmutatót is adja át, amikor a terméket értékesíti vagy más módon továbbadja.

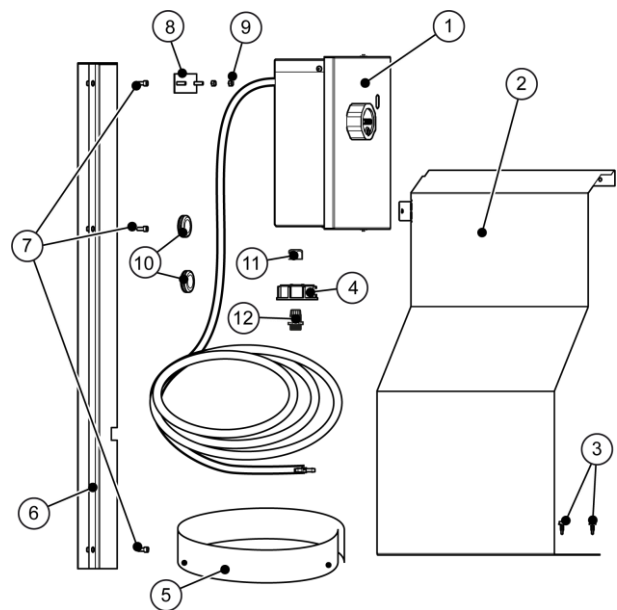
A szerelési útmutató részét képezik még további dokumentumok is, mint pl. a gyártó üzemeltetési útmutatója.

### A személyzet képesítése

Ez az útmutató képesített személyek számára szól. Ezek a személyek a jelen útmutatóban leírt tevékenységeket csak az üzemeltető munkautasításai szerint végezhetik.

Képesített személynek minősül például az épületgépész.

### Az adagoló szállítási terjedelme



- |                       |   |
|-----------------------|---|
| ① Adagoló             | ⑦ Csavarok,<br>M5x12 (3 db)             |
| ② A kanna burkolata   | ⑧ Rögzítőlap                            |
| ③ Fúrócsavarok (2 db) | ⑨ Anya, M5 (2 db)                       |
| ④ Zárófedél           | ⑩ Gumigyűrűk<br>(2 db kicsi, 2 db nagy) |
| ⑤ Fúrósablon          | ⑪ Hollandi anya                         |
| ⑥ A tömlő burkolata   | ⑫ Szorítóelem                           |

A csomag ezen kívül két 5.1 rugós alátétet is tartalmaz (nincs ábrázolva).

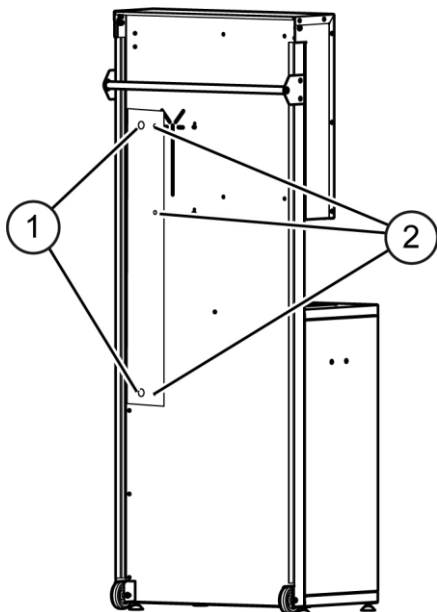
## Szükséges szerszámok

- Akkus csavarhúzó
- Fémfúró  $\varnothing$  5,5 mm
- Fémfúró  $\varnothing$  12,5 mm
- Jelölőfilc (pl. Edding)

## Furatok készítése

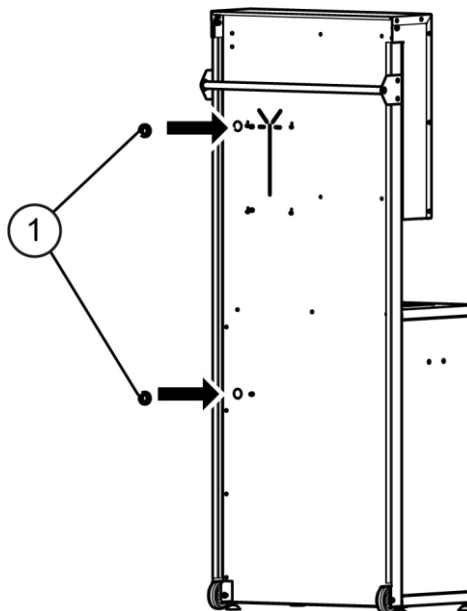
Amennyiben a higiéniai állomáson nincsenek meg a megfelelő furatok, azokat el kell készíteni.

- ▶ Nyissa ki a fedelet.
- ▶ Adott esetben a meglévő adagolót szerelje le.
- ▶ A furatsablont akassza be és központosítsa.
- ▶ A furatokat a fúrósablon szerint jelölőfilccel jelölje ki.
- ▶ Fúrja ki az  $\varnothing$  5,5 mm (1, 2) furatokat.
- ▶ Fúrja ki az  $\varnothing$  12,5 mm (1) furatokat.
- ▶ Távolítsa el a fúrósablont.

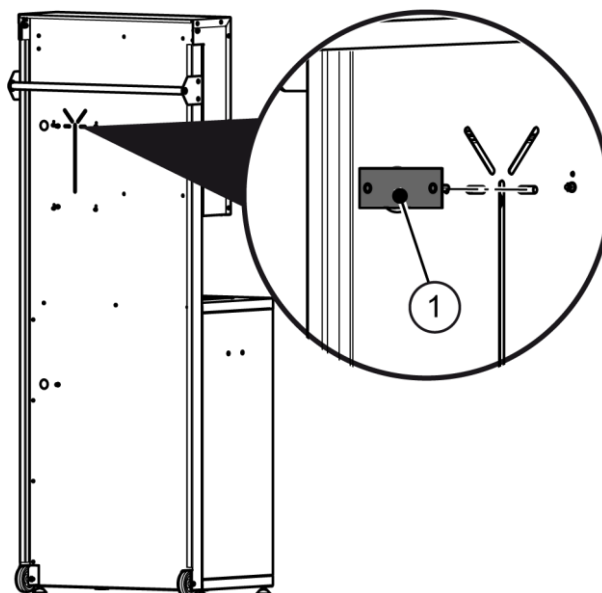


## Adagoló felszerelése

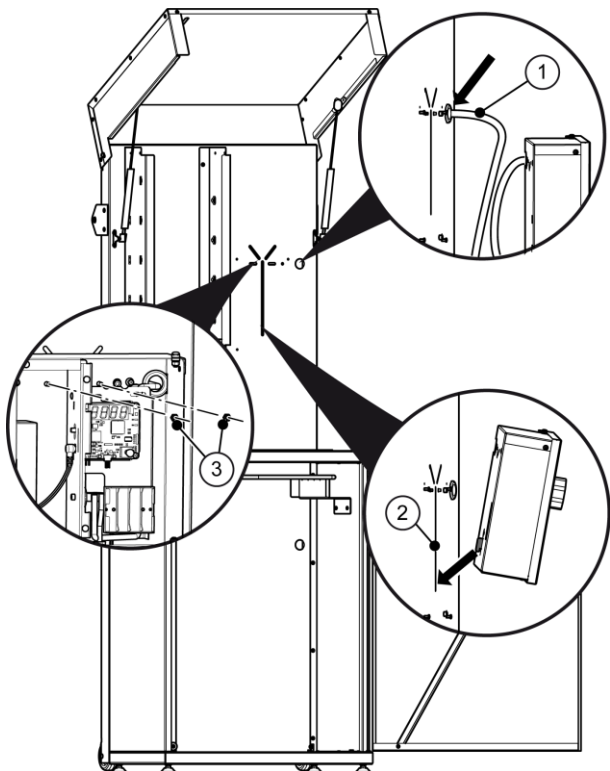
- ▶ A mérettől függően válassza ki a megfelelő gumigyűrűket (1), és nyomja bele a furatokba.



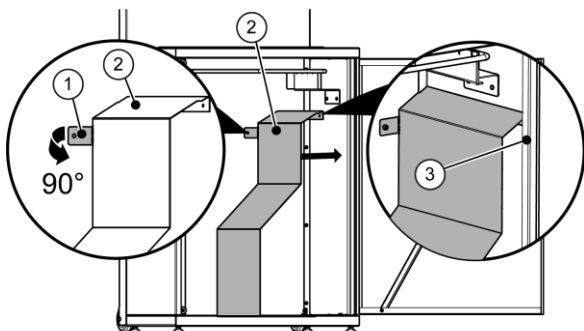
- ▶ Helyezze be a rögzítőlapot (1) a furatokba.



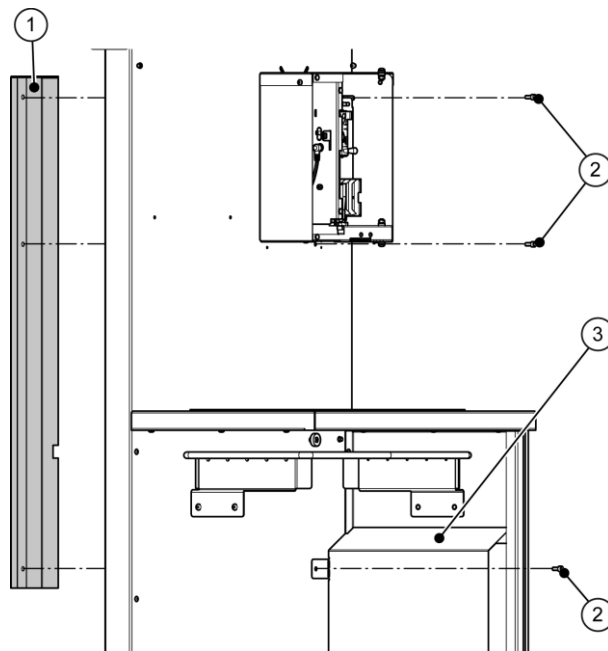
- ▶ Tolja a tömlőt (1) hátrafele a felső gumigyűrűn keresztül.
- ▶ Akassza be az adagolót a függőleges nyílásba (2).
- ▶ Nyissa ki az adagolót.
- ▶ Helyezze az 5.1 rugós alátéteket (nincs ábrázolva) a menetekre, és csavarja azokat szorosra két M5 (3) anyával.



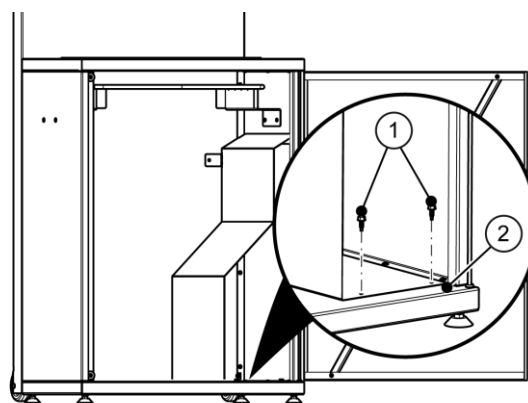
- ▶ Tolja befele a tömlőt az alsó gumigyűrűn keresztül.
- ▶ Kézzel hajlítsa el a burkolaton (2) lévő fület (1) 90°-os szögben.
- ▶ Fordítsa a burkolatot (2) a felhajtott szél (3) mögé, és tolja az oldalfalhoz.



- ▶ Tartsa meg a burkolatot (1) a hátoldalon a furatok magasságában.
- ▶ Rögzítse az (1) burkolatot a felső M5 × 12 (2) csavarokkal.
- ▶ Rögzítse az (1, 3) burkolatokat a hátfalon az alsó M5 × 12 (2) csavarral.



- ▶ Két fúrócsavarral (1) csavarozza rá a kanna burkolatát az alapra (2). Ehhez használjon akkus csavarhúzót.



## Fertőtlenítőszer behelyezése

### ⚠ VIGYÁZAT



A kifolyó fertőtlenítőszer miatt tűz keletkezhet.

- ▶ Csak az előírt fertőtlenítőszert használja.
- ▶ Gondoskodjon arról, hogy a kanna szakszerűen legyen kicserélve.
- ▶ A folyamatos használat előtt ellenőrizze a tömlőket és azok csatlakozásait.

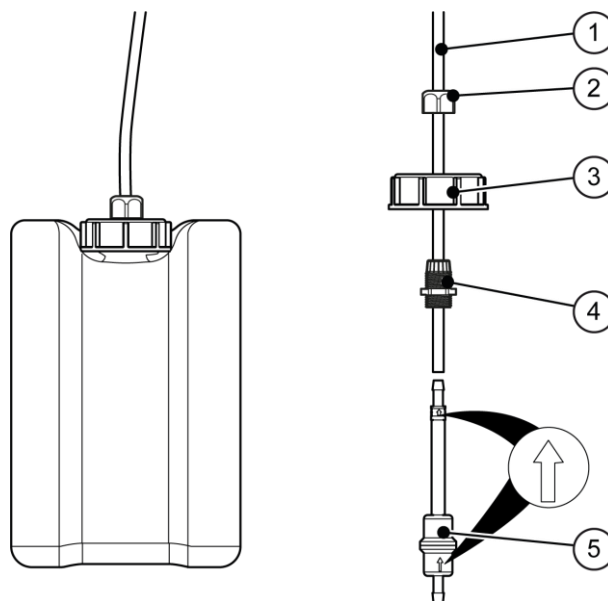
### ⚠ VIGYÁZAT



A szembe kerülő fertőtlenítőszer szemsérülést okozhat.

- ▶ Olvassa el és kövesse a fertőtlenítőszergyártó biztonsági adatlapjában található információkat.
- ▶ Viseljen védőszemüveget és védőkesztyűt, ha azt a fertőtlenítőszergyártó előírja.
- ▶ A kiömlött fertőtlenítőszert távolítsa el.

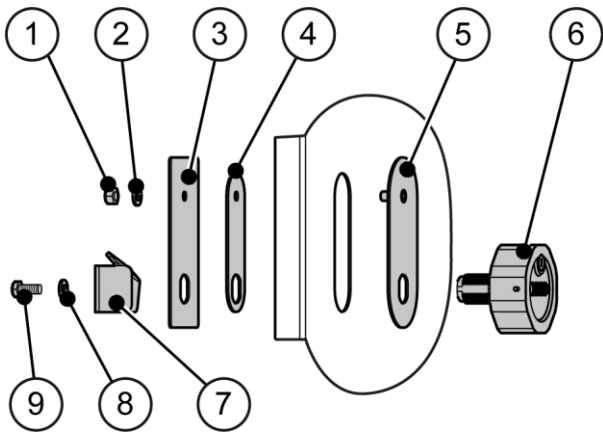
- ▶ Nyissa ki az alsó ajtót.
- ▶ Vegye le a zárófedelelet a teli kannáról.
- ▶ Csúsztassa a hollandi anyát (2), a zárófedelelet (3) és a szorítóelemet (4) a tömlőre (1).
- ▶ Csatlakoztassa a szűrőegységet (5) a tömlőhöz. Közben ügyeljen a helyes folyási irányra.
- ▶ Csavarja rá a hollandi anyát (2) a szorítóelemre (4).
- ▶ Tolja a zárófedelelet (3) a tömlőre (1) úgy, hogy a tömlő vége közvetlenül a kanna alja felett legyen az összeszerelés után.
- ▶ Húzza meg erősen a hollandi anyát (2).
- ▶ Szorosan zárja le a kannát a zárófedéllel (3).



- ▶ Helyezze be a tartályt.

A termék üzembe helyezését az üzemeltetési útmutatóban ismertetjük.

## Számzár szállítási terjedelme



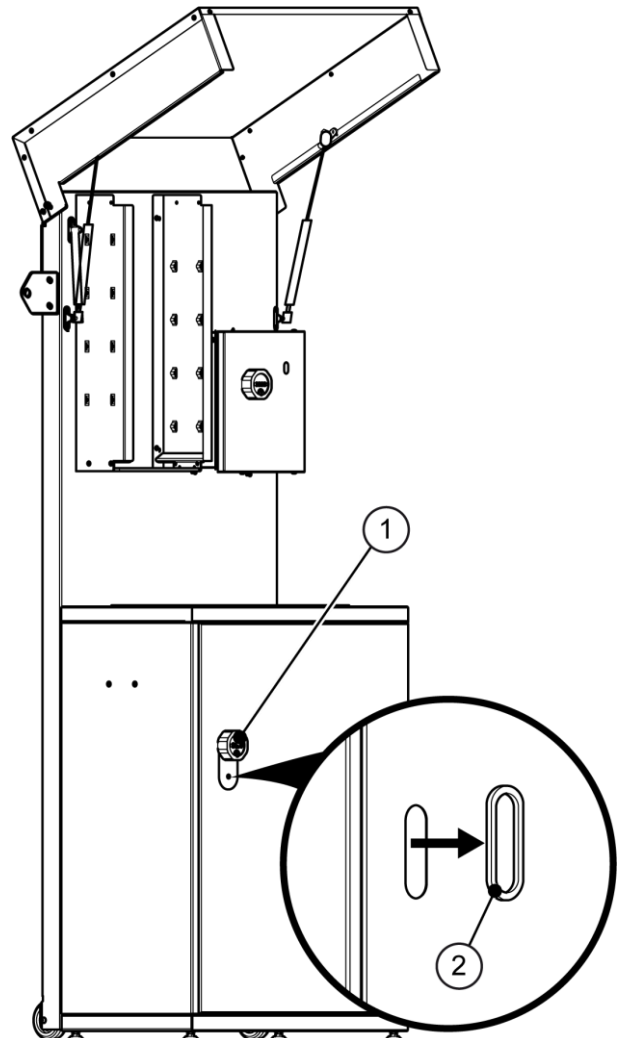
- |                    |                   |
|--------------------|-------------------|
| ① Anya (M6)        | ⑥ Számzár         |
| ② 5.1 rugós alátét | ⑦ Retesz          |
| ③ Belső lemez      | ⑧ Fogazott alátét |
| ④ Középső lemez    | ⑨ Csavar          |
| ⑤ Külső lemez      |                   |

## Szükséges szerszámok

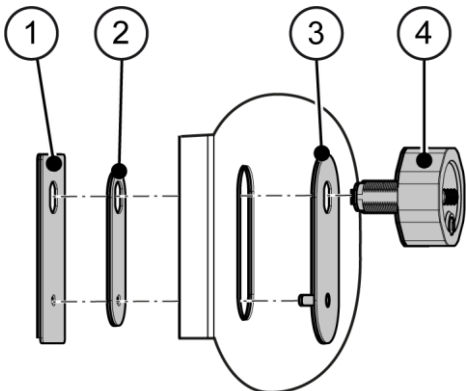
- 8-as kulcsnyílású csavarkulcs
- 10-es kulcsnyílású csavarkulcs
- 22-es kulcsnyílású csavarkulcs

## Számzár beszerelése

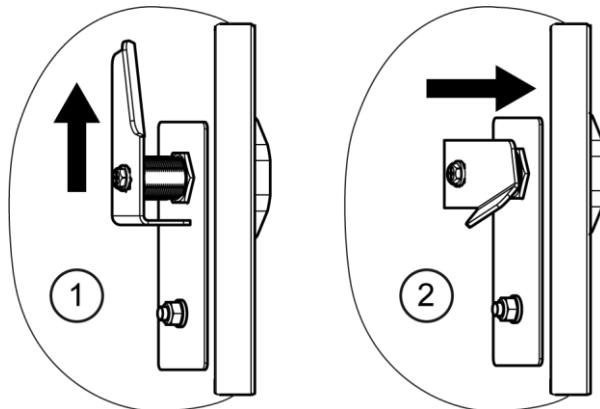
- Távolítsa el az élvédőt (2) az ajtófogantyúról (1).



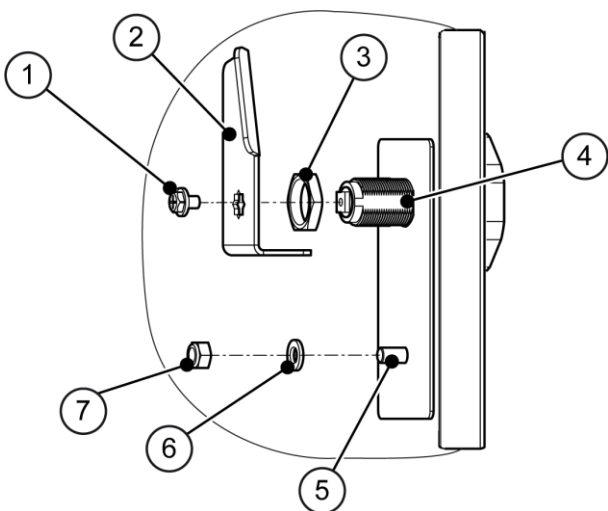
- ▶ Helyezze be a belső lemezeket (1, 2), a külső lemezt (3) és a számzárat (4) az ábra szerint.



- Retesz felfele (1), nyitott helyzet
- Retesz az ajtó szélé felé (2), zárt helyzet



- ▶ Helyezze az anyát (3) a menetre (4).
- ▶ Helyezze be a reteszt (2), és rögzítse a csavarral (1). Közben figyeljen arra, hogy a retesz nyitott helyzetben legyen.
- ▶ Helyezze a rugós alátétet (6) a menetre (5), és csavarja szorosra az anyával (7).



A számzár beállítását az üzemeltetési útmutatóban ismertetjük.



