

Tätä ohjetta koskevia huomautuksia

Tämä ohje auttaa varustamaan hygieniaseman turvallisesti SensorTouch L -annostelijalla ja numerolukolla. SensorTouch L -annostelijalla ja numerolukolla varustetusta hygieniasemasta käytetään jäljempänä nimitystä "laite".

Geck SensorTouch L -annostelijasta käytetään jäljempänä nimitystä "annostelija".

Annostelija ja numerolukko on tarkoitettu asennettaviksi niitä varten mahdollisesti valmisteltuun perusasemaan.

Asennusohje on tarkoitettu henkilöille, jotka suorittavat laitteen varustelutoimenpiteitä.

Näiden henkilöiden on tutustuttava tämän asennusohjeen sisältöön sekä ymmärrettävä se.

Tämän ohjeen lisäksi on noudatettava asennuspaikalla voimassa olevia lakisäätöisiä ja muita määräyksiä, kuten esim.:

- tapaturmantorjuntamääräykset
- turvallista ja asianmukaista työskentelyä koskevat määräykset.

Käyttöohjeen pitäminen saatavilla

Tämä ohje on osa laitetta.

- ▶ Lue ohje huolellisesti ennen ensimmäistä käyttökertaa.
- ▶ Noudata tämän ohjeen sisältämiä tietoja ja määräyksiä.
- ▶ Säilytä ohjetta laitteen koko käyttöiän ajan.
- ▶ Pidä ohje helposti saatavilla myöhempiä tarvetta varten.
- ▶ Jos ohje katoaa tai ei ole enää luettavissa, tilaa valmistajalta uusi ohje.
- ▶ Jos myyt tai muutoin luovutat laitteen uudelle omistajalle, anna ohje laitteen mukana.

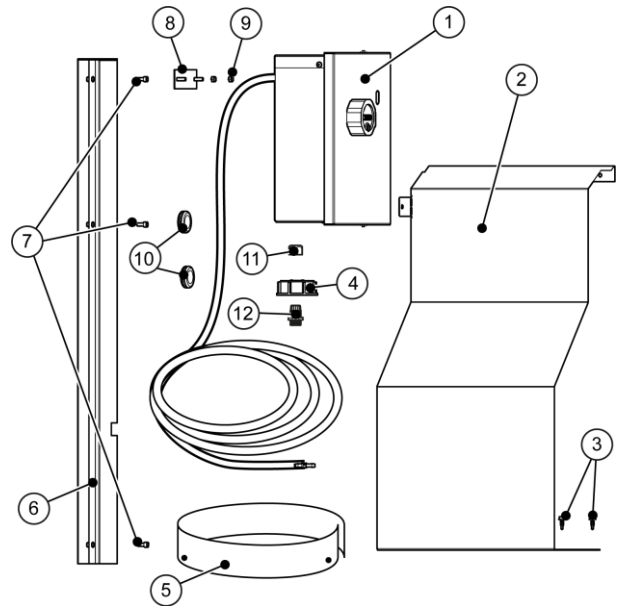
Tähän asennusohjeeseen kuuluu myös muita asiakirjoja, kuten esimerkiksi valmistajan toimittama käyttöohje.

Henkilökunnan pätevyys

Tämä käyttöohje on tarkoitettu pätevälle henkilökunnalle. Nämä henkilöt saavat suorittaa tässä käyttöohjeessa kuvattuja tehtäviä ainoastaan omistajan antamien työmääräysten mukaisesti.

Pätevää henkilökuntaa ovat esimerkiksi tekniset asentajat.

Annostelijan toimitussisältö



- | | |
|------------------------|--------------------------------------|
| ① Annostelija | ⑦ Ruuvit,
M5x12 (3 kpl) |
| ② Kanisterin suojus | ⑧ Kiinnityslevy |
| ③ Porausruuvit (2 kpl) | ⑨ Mutteri, M5 (2 kpl) |
| ④ Korkki | ⑩ Kumi-istukat
(2 pientä, 2 isoa) |
| ⑤ Poraussapluuna | ⑪ Hattumutteri |
| ⑥ Letkun suojus | ⑫ Liitin |

Toimitus sisältää lisäksi kaksi jousirengasta 5.1 (eivät näy kuvassa).

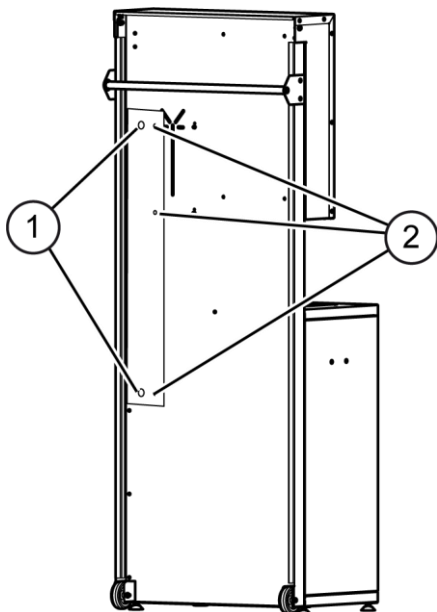
Tarvittavat työkalut

- Akkuruuvain
- Metallipora \varnothing 5,5 mm
- Metallipora \varnothing 12,5 mm
- Merkkaukynä (esim. Edding)

Porausreikien tekeminen

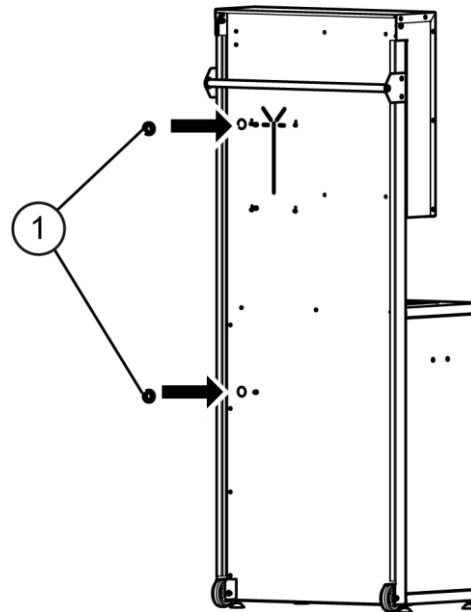
Jos hygieniasemassa ei ole tarvittavia porausreikiä, tee ne.

- ▶ Avaa kansi.
- ▶ Poista mahdollinen annostelija.
- ▶ Ripusta ja keskitä poraussapluuna.
- ▶ Merkitse porausreikien paikat poraussapluunan mukaisesti merkkaukynällä.
- ▶ Pora porausreiät (1, 2) \varnothing 5,5 mm.
- ▶ Pora porausreiät (1) \varnothing 12,5 mm.
- ▶ Poista poraussapluuna.

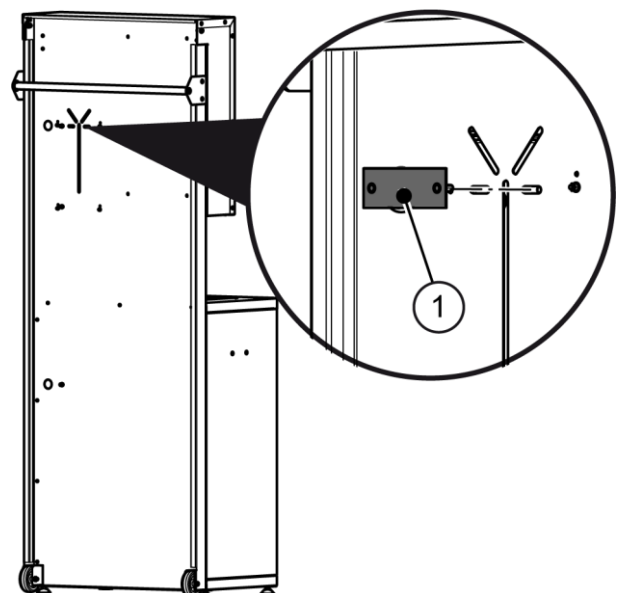


Annostelijan asennus

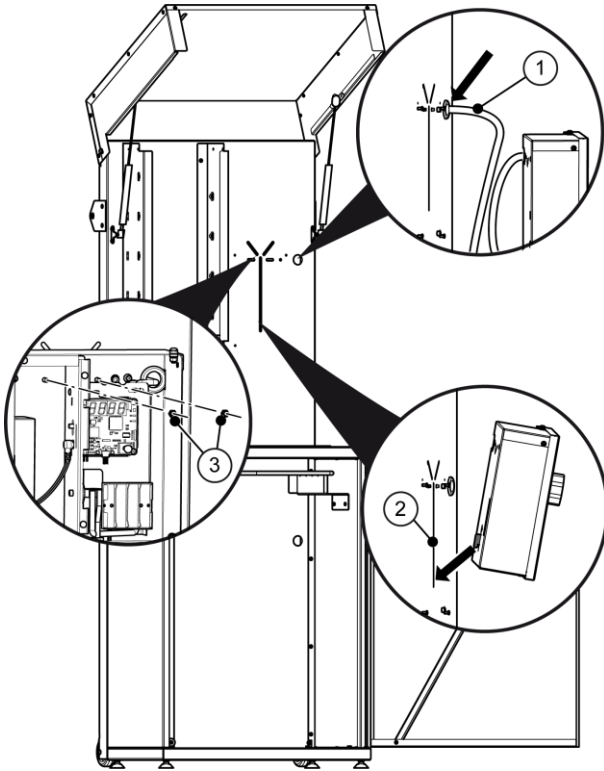
- ▶ Valitse sopivat kumi-istukat (1) koon mukaan ja paina ne porausreikiin.



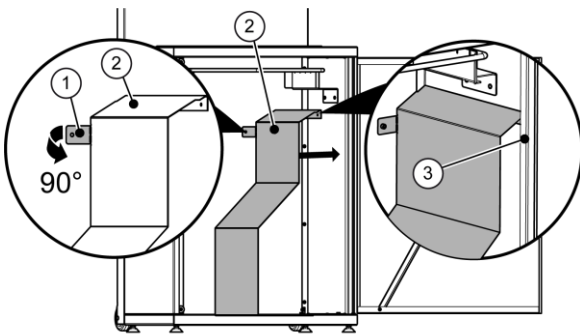
- ▶ Työnnä kiinnityslevy (1) porausreikiin.



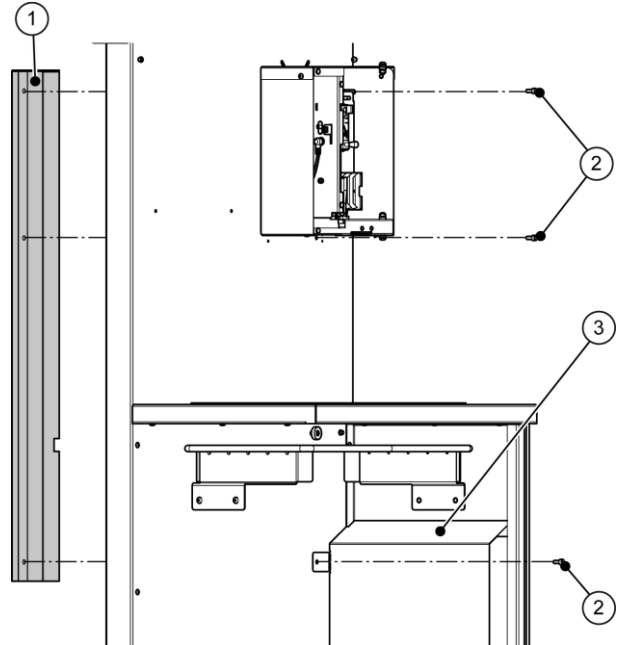
- ▶ Työnnä letkua (1) ylemmän kumi-istukan läpi taaksepäin.
- ▶ Ripusta annostelija pystysuoraan uraan (2).
- ▶ Avaa annostelija.
- ▶ Aseta jousirenkaat 5.1 (eivät näy kuvassa) kierteisiin ja kierrä tiukkaan kahdella M5-mutterilla (3).



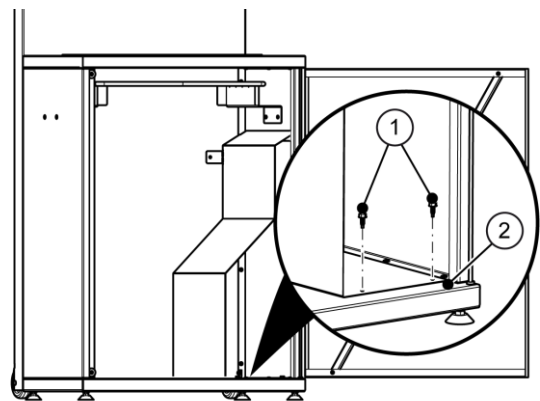
- ▶ Työnnä letkua alemman kumi-istukan läpi sisäänpäin.
- ▶ Taivuta suojuksen (2) kieleke (1) käsin 90 °:n kulmaan.
- ▶ Käännä suojusta (2) käänteen (3) takana ja työnnä sivuseinämään.



- ▶ Pidä suojusta (1) takapuolella porausreikien korkeudella.
- ▶ Kiinnitä suojus (1) ylemmillä ruuveilla M5x12 (2).
- ▶ Kiinnitä suojuksen (1, 3) alemmalla ruuvilla M5x12 (2) takaseinään.



- ▶ Kiinnitä kanisterin suojus kahdella ruuvilla (1) pohjaan (2). Käytä siihen akkuruuvainta.



Desinfointiaineen käyttäminen

⚠ HUOMIO

Vuotanut desinfointiaine voi aiheuttaa tulipalon.

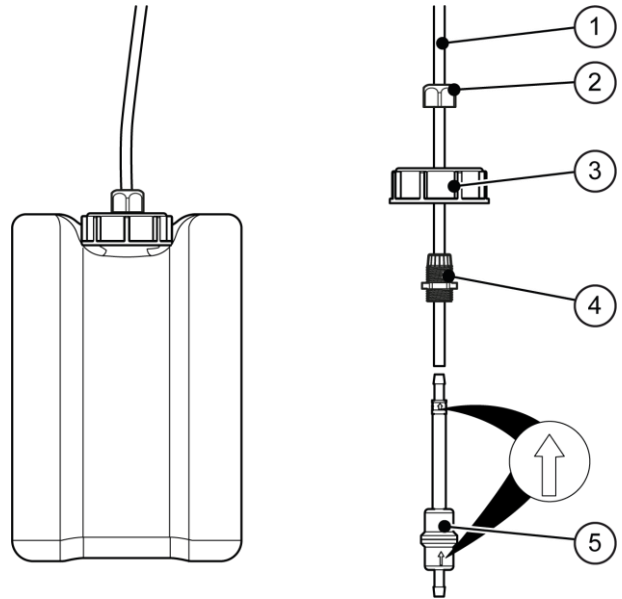
- ▶ Käytä ainoastaan käyttötarkoitukseen sopivaa desinfointiainetta.
- ▶ Varmista, että kanisteri vaihdetaan asianmukaisesti.
- ▶ Tarkista letkut ja letkuliitokset ennen yhtäjaksoista käyttöä.

⚠ HUOMIO

Silmiin joutuva desinfointiaine voi aiheuttaa silmävammoja.

- ▶ Lue desinfointiaineen valmistajan laatiman käyttöturvallisuustiedotteen tiedot ja noudata niitä.
- ▶ Käytä suojalaseja ja suojakäsineitä, mikäli desinfointiaineen valmistaja niin vaatii.
- ▶ Poista vuotanut desinfointiaine.

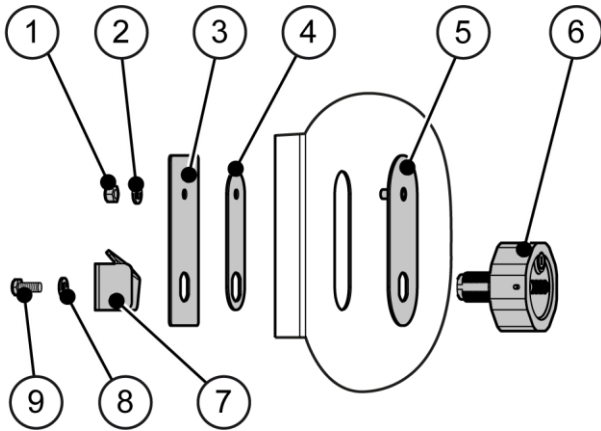
- ▶ Avaa alaovi.
- ▶ Poista täysinäisen kanisterin korkki.
- ▶ Työnnä hattumutteri (2), korkki (3) ja liitin (4) letkun (1) yläpuolelle.
- ▶ Yhdistä suodatin (5) ja letku. Huomioi oikea läpivirtaussuunta.
- ▶ Kierrä hattumutteri (2) liittimeen (4).
- ▶ Työnnä korkkia (3) niin paljon letkun (1) yläpuolelle, että letkunjää on asennuksen jälkeen juuri ja juuri kanisterin pohjan yläpuolella.
- ▶ Kiristä hattumutteri (2) tiukkaan.
- ▶ Sulje kanisteri korkilla (3) tiukkaan.



- ▶ Aseta kanisteri paikalleen.

Laitteen käyttöönotto kuvataan käyttöohjeessa.

Numerolukon toimitussisältö



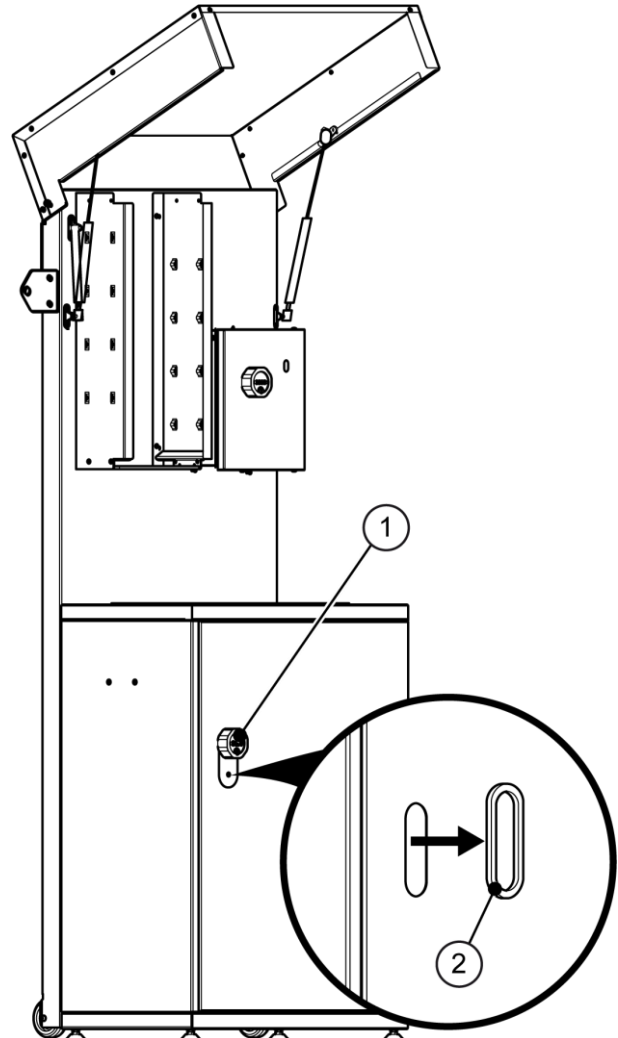
- | | |
|-------------------|----------------|
| ① Mutteri (M6) | ⑥ Numerolukko |
| ② Jousirengas 5.1 | ⑦ Salpa |
| ③ Sisälevy | ⑧ Hammaskieppo |
| ④ Keskilevy | ⑨ Ruuvi |
| ⑤ Ulkolevy | |

Tarvittavat työkalut

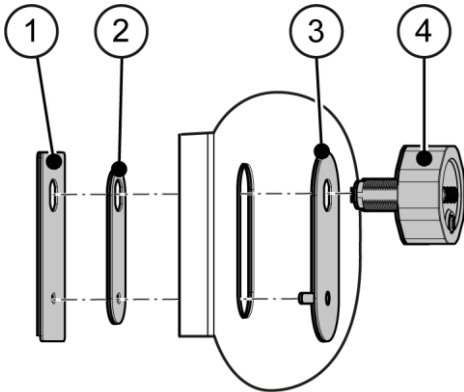
- Ruuviavain, avainväli 8
- Ruuviavain, avainväli 10
- Ruuviavain, avainväli 22

Numerolukon asennus

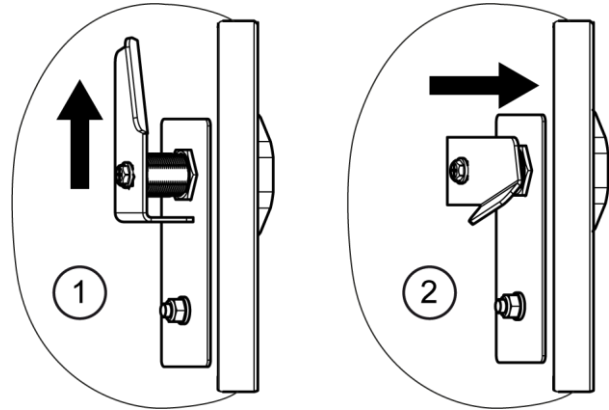
- Poista ovenkahvan (1) reunasuojus (2).



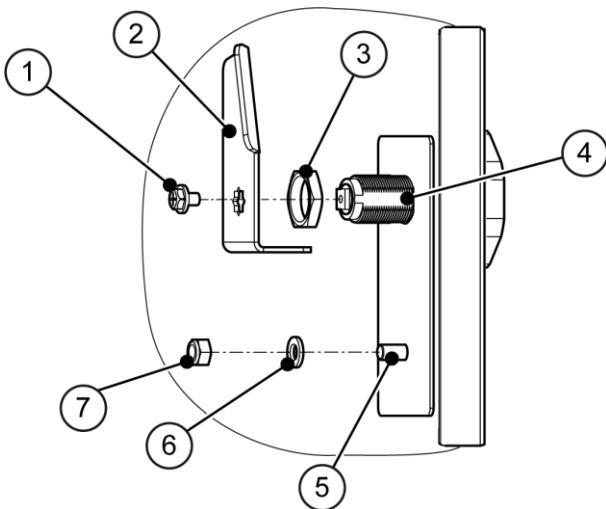
- ▶ Aseta sisälevyt (1, 2), ulkolevyt (3) ja numerolukko (4) kuvassa esitetyllä tavalla.



- Salpa ylhäällä (1), avatussa asennossa
- Salpa ovenreunaa kohti (2), suljetussa asennossa



- ▶ Aseta mutteri (3) kierteeseen (4).
- ▶ Aseta salpa (2) ja kiinnitä ruuvilla (1). Varmista, että salpa on avatussa asennossa.
- ▶ Aseta jousirengas (6) kierteeseen (5) ja kiristä mutterilla (7).



Numerolukkojen asetus kuvataan käyttöohjeessa.

