

Aviso sobre el manual de instrucciones

Este manual de instrucciones le ayudará a acondicionar de forma segura la estación de higiene con SensorTouch L y cerradura de combinación. La estación de higiene con SensorTouch L y cerradura de combinación se denominará desde ahora brevemente "Producto".

El SensorTouch L de Geck se denominará desde ahora brevemente dispensador.

El dispensador y la cerradura de combinación están concebidos para ser montados en una estación base dispuestas para ello, si es necesario.

Las instrucciones de montaje están dirigidas a las personas que van a acondicionar el producto.

Estas personas deben haber leído y entendido el contenido de estas instrucciones de montaje.

Además de las indicaciones en este manual de instrucciones, también se deben tener en cuenta las normativas legales vigentes en el lugar de montaje, así como otros reglamentos tales como:

- Normativas para la prevención de accidentes
- Normativas para un trabajo profesional y seguro

Accesibilidad al manual

Este manual de instrucciones es parte fundamental del producto.

- ▶ Lea atentamente este manual de instrucciones antes del primero uso.
- ▶ Observe las instrucciones y prescripciones de este manual de instrucciones.
- ▶ Conserve el manual de instrucciones durante el tiempo de uso del producto.
- ▶ El manual de instrucciones debe estar al alcance para consultarlo.
- ▶ Si el manual de instrucciones se pierde o ya no es posible reconocer su contenido, solicite un ejemplar nuevo al fabricante.
- ▶ Entregue el manual de instrucciones si vende el producto o lo traspasa de otra forma.

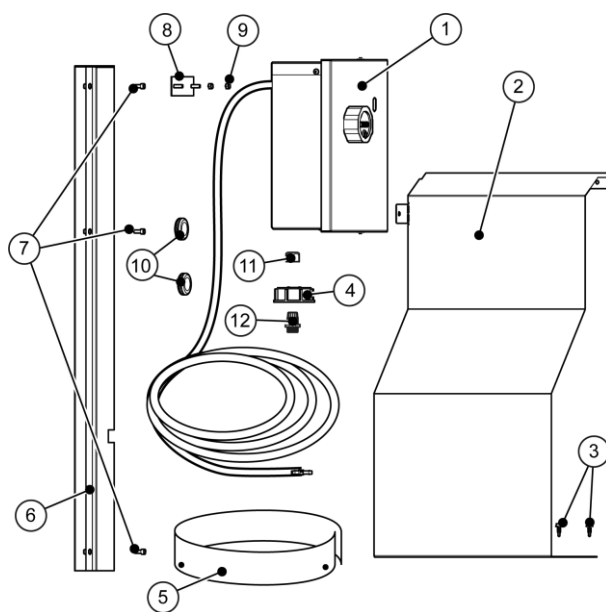
Otros documentos como las instrucciones de servicio del fabricante también hacen parte de este manual de instrucciones de montaje.

Cualificación del personal

Este manual de instrucciones está dirigido a un personal cualificado. Las tareas descritas en este manual de instrucciones solo pueden ser ejecutadas por estas personas conforme a las instrucciones de trabajo del operador.

Los técnicos del hogar hacen parte del personal cualificado, por ejemplo.

Volumen de suministro del dispensador



- | | |
|------------------------------|--|
| ① Dispensador | ⑦ Tornillos, M5x12 (3x) |
| ② Cubierta del bidón | ⑧ Placa de fijación |
| ③ Tornillos perforadores (2) | ⑨ Tuerca, M5 (2x) |
| ④ Tapa | ⑩ Pasacables de goma (2 pequeños, 2 grandes) |
| ⑤ Plantilla para taladrado | ⑪ Tuerca de racor |
| ⑥ Cubierta de la manguera | ⑫ Pieza de sujeción |

Además, el volumen de suministro incluye dos arandelas elásticas 5.1 (sin ilustración).

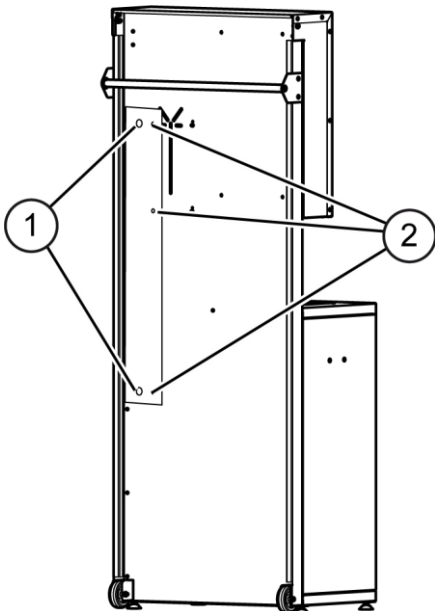
Herramienta necesaria

- Destornillador eléctrico
- Broca para metal \varnothing 5,5 mm
- Broca para metal \varnothing 12,5 mm
- Marcador permanente (p. ej. Edding)

Perforación de orificios

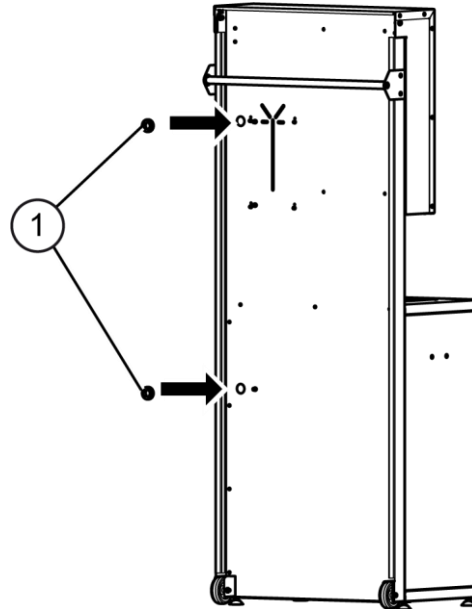
Si la estación de higiene no tiene los respectivos orificios, será necesario perforarlos.

- ▶ Abra la tapa.
- ▶ Si es necesario, desmonte el dispensador presente.
- ▶ Cuelgue y centre la plantilla para taladrado.
- ▶ Marque los orificios con un marcador permanente según la plantilla para taladrado.
- ▶ Perfore los orificios (1, 2) \varnothing 5,5 mm.
- ▶ Amplíe la perforación de los orificios (1) \varnothing 12,5 mm.
- ▶ Retire la plantilla para taladrado.

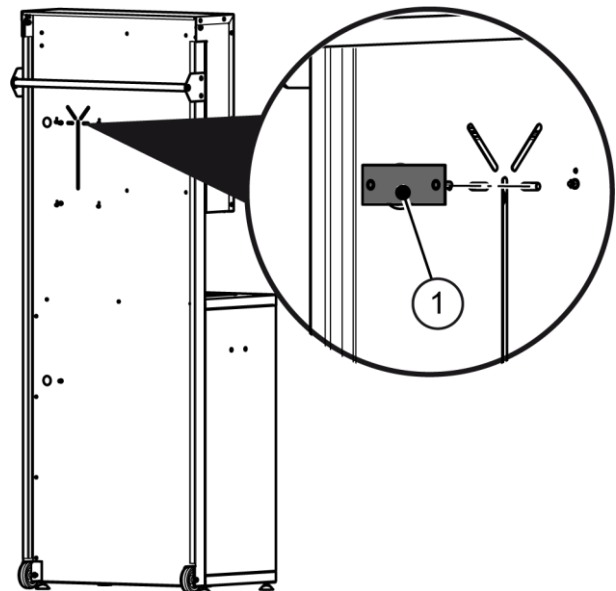


Montaje del dispensador

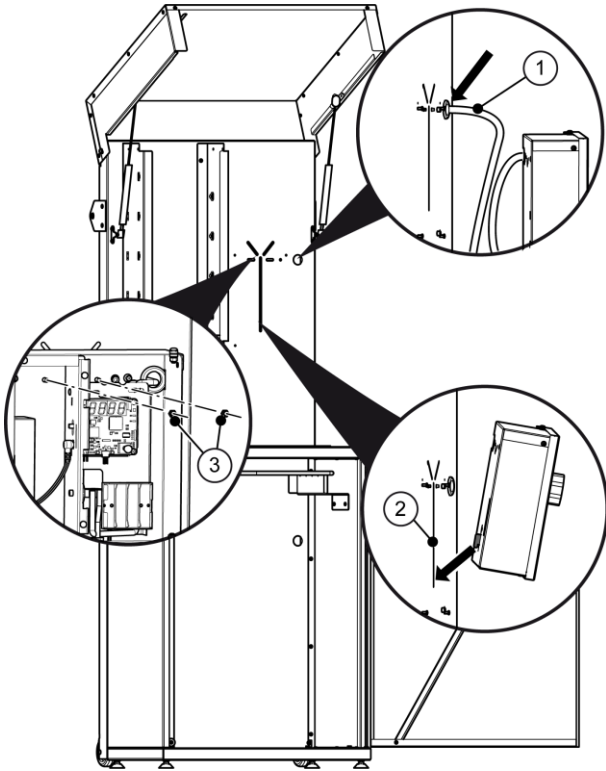
- ▶ Seleccione los pasacables de goma adecuados (1) según el tamaño y presiónelos en los orificios.



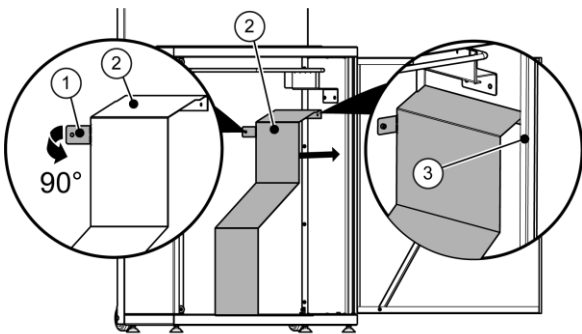
- ▶ Inserte la placa de fijación (1) en los orificios.



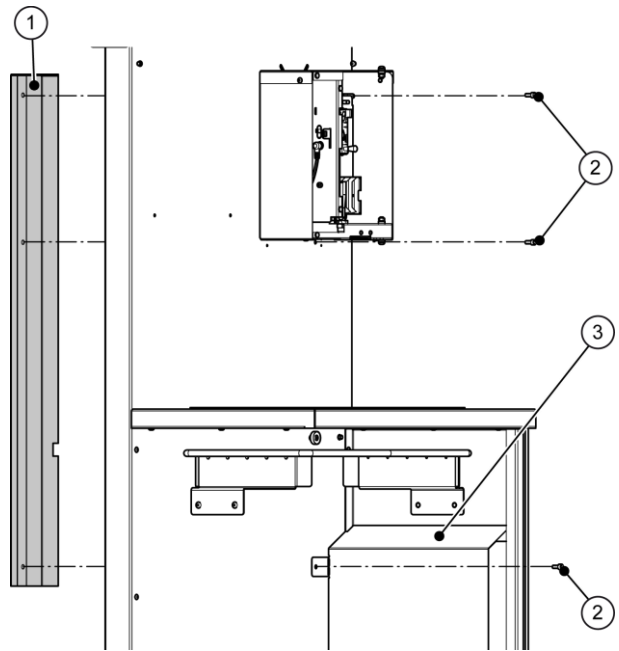
- ▶ Deslice la manguera (1) a través del pasacable de goma superior hacia atrás.
- ▶ Cuelgue el dispensador en la ranura vertical (2).
- ▶ Abra el dispensador.
- ▶ Coloque las arandelas elásticas 5.1 (sin ilustración) en las roscas y apriételas con dos tuercas M5 (3).



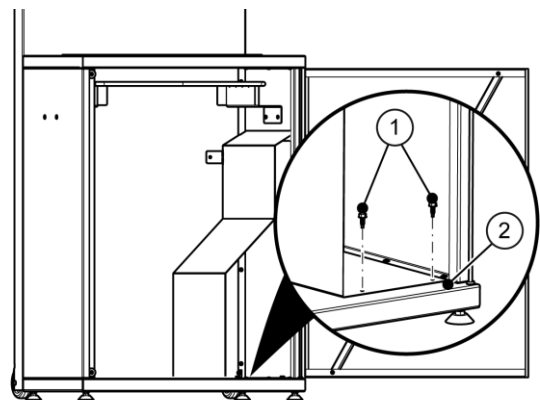
- ▶ Deslice la manguera a través del pasacable de goma inferior hacia dentro.
- ▶ Doble con la mano la lengüeta (1) en la tapa (2) 90°.
- ▶ Gire la tapa (2) detrás del canto (3) y empújela hacia la pared lateral.



- ▶ Mantenga la tapa (1) en la parte posterior a la altura de los orificios.
- ▶ Sujete la tapa (1) con los tornillos superiores, M5x12 (2).
- ▶ Sujete las tapas (1, 3) con los tornillos inferiores, M5x12 (2) en la pared posterior.



- ▶ Atornille la tapa para el bidón con dos tornillos perforadores (1) en el suelo (2). Para ello utilice el destornillador eléctrico.



Inserción del desinfectante

⚠ ATENCIÓN



Peligro de incendio causado por una fuga del desinfectante.

- ▶ Utilice únicamente el desinfectante previsto.
- ▶ Asegúrese de haber reemplazado el bidón correctamente.
- ▶ Antes del servicio permanente, revise las mangueras y sus conexiones.

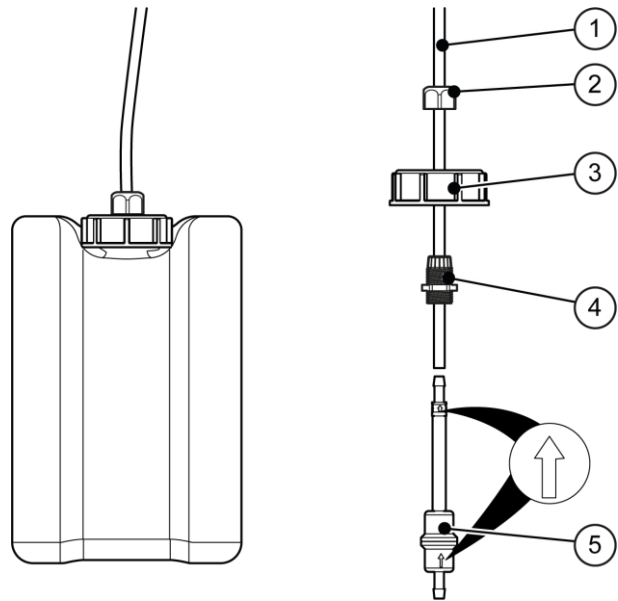
⚠ ATENCIÓN



Posibles lesiones en los ojos debido a la penetración de desinfectante.

- ▶ Lea y cumpla las indicaciones plasmadas en la hoja de datos de seguridad del fabricante del desinfectante.
- ▶ Lleve gafas y guantes de seguridad si así lo exige el fabricante del desinfectante.
- ▶ Elimine las posibles fugas de desinfectante.

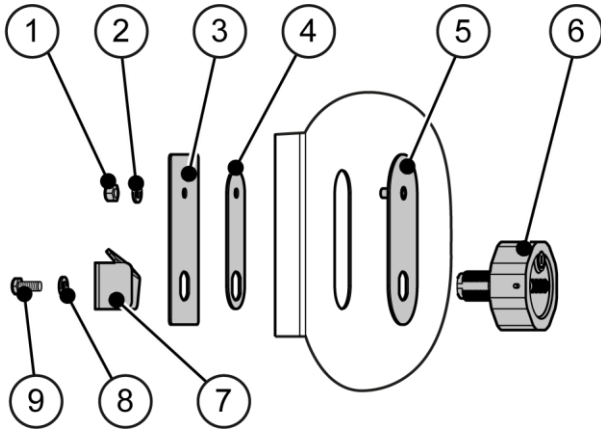
- ▶ Abra la puerta inferior.
- ▶ Retire la tapa del bidón lleno.
- ▶ Deslice la tuerca de racor (2), la tapa (3) y la pieza de sujeción (4) por la manguera (1).
- ▶ Conecte la unidad de filtro (5) con la manguera. Observe el sentido de flujo correcto.
- ▶ Atornille la tuerca de racor (2) en la pieza de sujeción (4).
- ▶ Deslice la tapa (3) por la manguera (1) de modo que el extremo de la manguera llegue prácticamente al suelo del bidón luego del montaje.
- ▶ Apriete la tuerca de racor (2).
- ▶ Cierre el bidón firmemente con la tapa (3).



- ▶ Inserte el bidón.

La puesta en marcha del producto se describe en las instrucciones de servicio.

Volumen de suministro de la cerradura de combinación



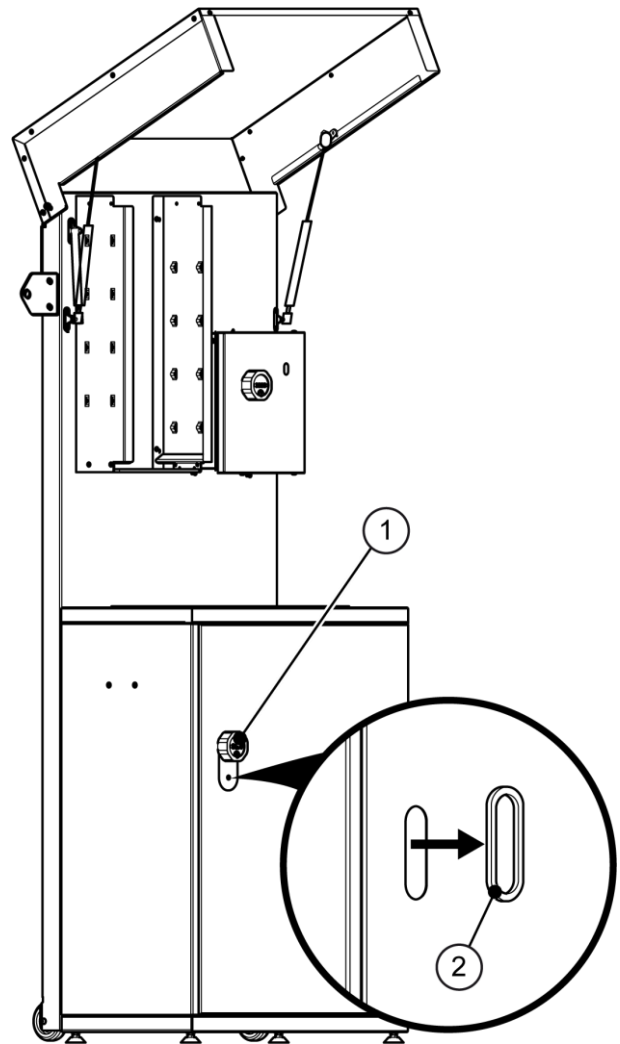
- | | |
|-------------------------|-----------------------------|
| ① Tuerca (M6) | ⑥ Cerradura de combinación |
| ② Arandela elástica 5.1 | ⑦ Cerrojo |
| ③ Chapa interna | ⑧ Arandela elástica dentada |
| ④ Chapa central | ⑨ Tornillo |
| ⑤ Chapa externa | |

Herramienta necesaria

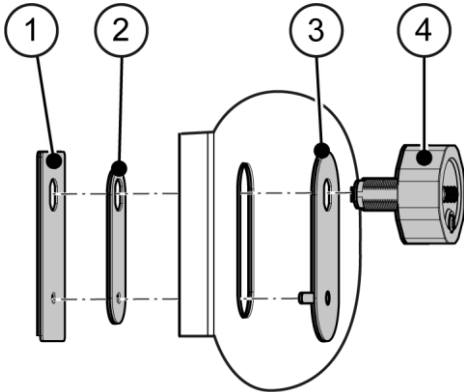
- Llave inglesa SW 8
- Llave inglesa SW 10
- Llave inglesa SW 22

Montaje de la cerradura de combinación

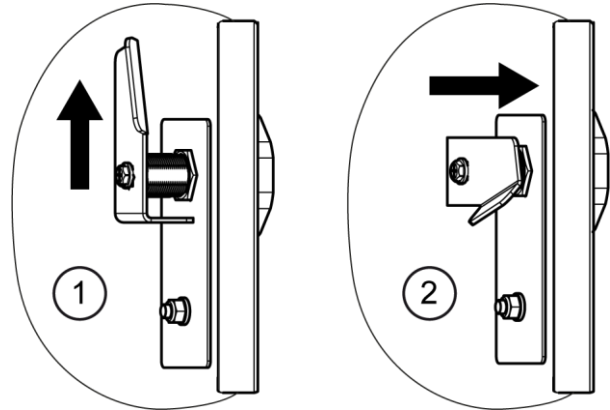
- Retire la cantonera (2) de la manija de la puerta (1).



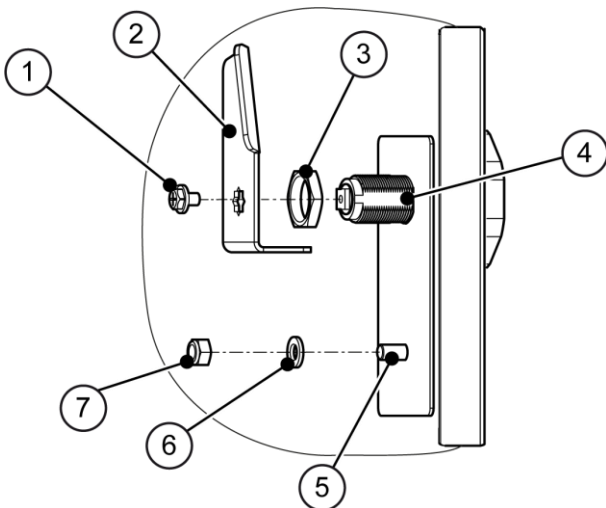
- ▶ Inserte las chapas internas (1, 2), la chapa externa (3) y la cerradura de combinación (4) como muestra la figura.



- Cerrojo hacia arriba (1), posición abierta
- Cerrojo hacia el borde de la puerta (2), posición cerrada



- ▶ Coloque la tuerca (3) en la rosca (4).
- ▶ Inserte el pasador (2) y sújelo con el tornillo (1). Observe que el cerrojo esté en posición abierta.
- ▶ Coloque la arandela elástica (6) en la rosca (5) y apriétela con la tuerca (7).



El ajuste de las cerraduras de combinación se describe en las instrucciones de servicio.

