

Om vejledningen

Denne vejledning hjælper dig med sikker ombygning af hygiejnestationen med SensorTouch L og kombinationslås. Hygiejnestationen med SensorTouch L og kombinationslås er i det følgende benævnt "produkt".

Geck SensorTouch L er i det følgende benævnt dispenser.

Dispenseren og kombinationslåsen er beregnet til montering på en dertil evt. forberedt basisstation.

Monteringsvejledningen henvender sig til personer, der ombygger produktet.

Disse personer skal have læst og forstået indholdet i denne monteringsvejledning.

Udover anvisningerne i denne vejledning skal de også overholde de lovbestemmelser og andre bestemmelser, der er gældende på monteringsstedet, som f.eks.:

- Ulykkesforebyggende bestemmelser
- Bestemmelser om sikkert og korrekt arbejde

Opbevar brugsanvisningen, så den er tilgængelig

Denne vejledning er en del af produktet.

- ▶ Læs vejledningen opmærksomt igennem før produktet tages i brug første gang.
- ▶ Overhold anvisningerne og specifikationerne i denne vejledning.
- ▶ Opbevar vejledningen i hele produktets levetid.
- ▶ Opbevar vejledningen til fremtidig reference.
- ▶ Anmod producenten om et nyt eksemplar, hvis vejledningen er gået tabt eller er blevet ulæselig.
- ▶ Vejledningen skal følge med, hvis du sælger eller på anden vis videregiver produktet.

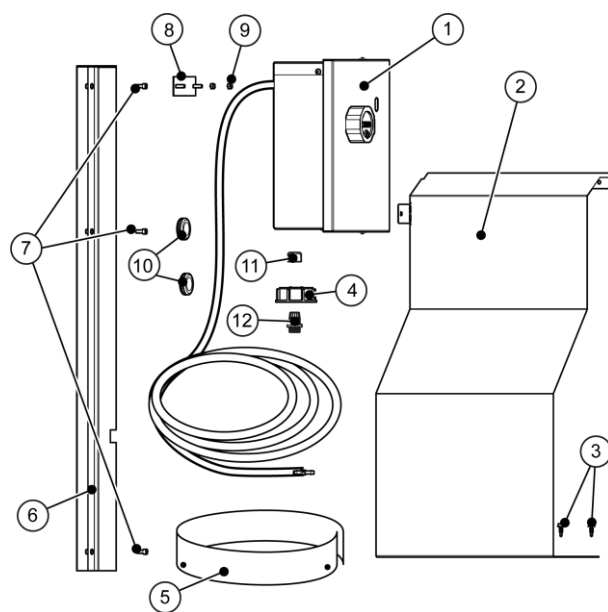
Andre dokumenter, som for eksempel producentens betjeningsvejledning, er også en del af denne monteringsvejledning.

Personalekvalifikationer

Denne vejledning henvender sig til kvalificeret personale. Disse personer må kun udføre det arbejde, der er beskrevet i denne vejledning, i overensstemmelse med ejerens arbejdsanvisninger.

Kvalificeret personale er for eksempel en in-house tekniker.

Dispensersens leveringsomfang



- | | |
|-------------------------|----------------------|
| ① Dispenser | ⑦ Skrue, |
| ② Afdækning til dunken | M5x12 (3x) |
| ③ Boreskruer (2x) | ⑧ Monteringsplade |
| ④ Skruelåg | ⑨ Møtrikker, M5 (2x) |
| ⑤ Boreskabelon | ⑩ Gummityller |
| ⑥ Afdækning til slangen | (2x små, 2x store) |
| | ⑪ Omløbermøtrik |
| | ⑫ Klemstykke |

Leveringsomfanget indeholder også to fjederskiver 5.1 (ikke vist).

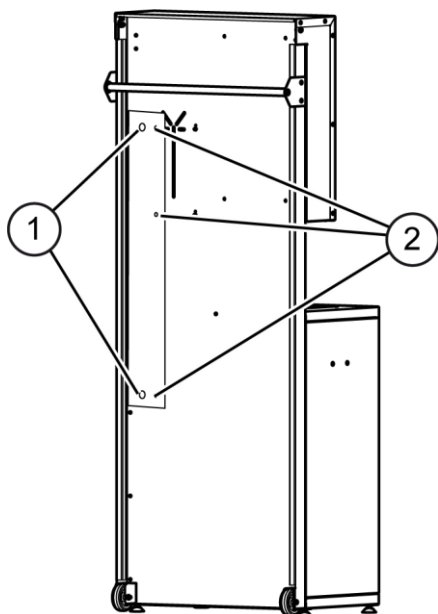
Nødvendigt værktøj

- Akku-skruemaskine
- Metalbor \varnothing 5,5 mm
- Metalbor \varnothing 12,5 mm
- Markeringspen (f.eks. Edding)

Boring af huller

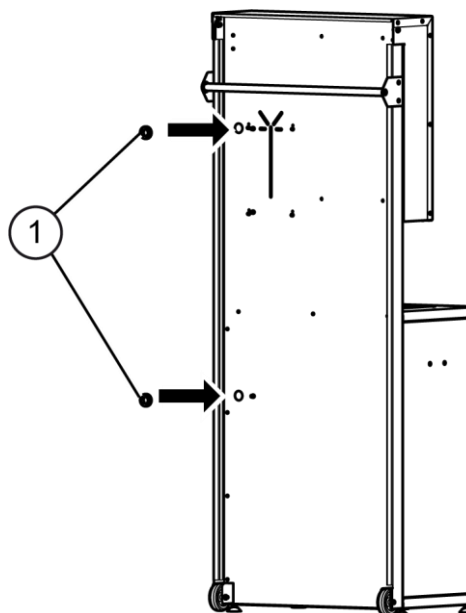
Hvis de relevante huller ikke findes på hygiejnestationen, skal du selv bore dem.

- ▶ Åbn låget.
- ▶ Demonter evt. dispenseren i produktet.
- ▶ Hæng boreskabelonen op og centrér den.
- ▶ Marker hullerne med en markeringspen i overensstemmelse med boreskabelonen.
- ▶ Bor hullerne (1, 2) \varnothing 5,5 mm.
- ▶ Udbor hullerne (1) \varnothing 12,5 mm.
- ▶ Fjern boreskabelonen.

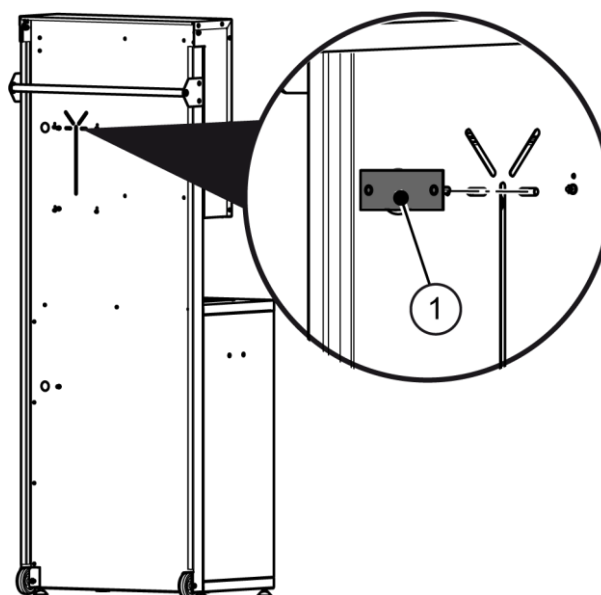


Montering af dispenseren

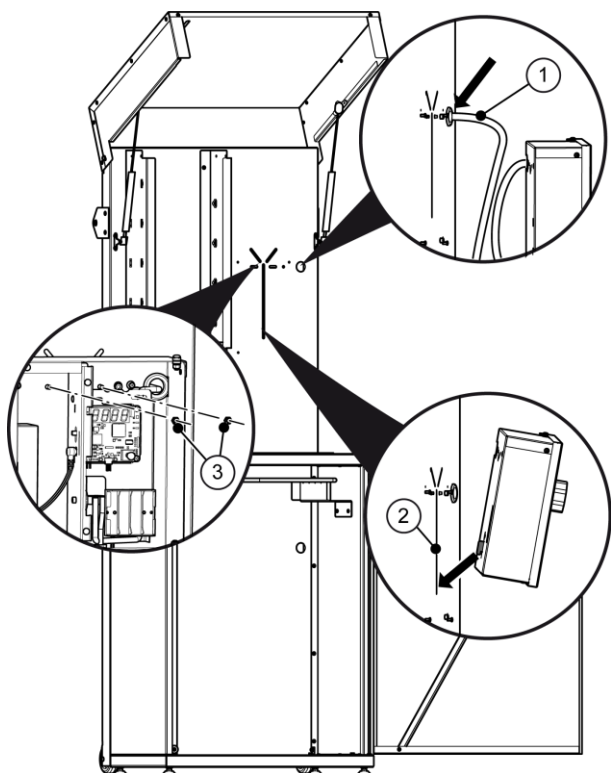
- ▶ Vælg passende gummityller (1) alt efter størrelse og tryk dem i hullerne.



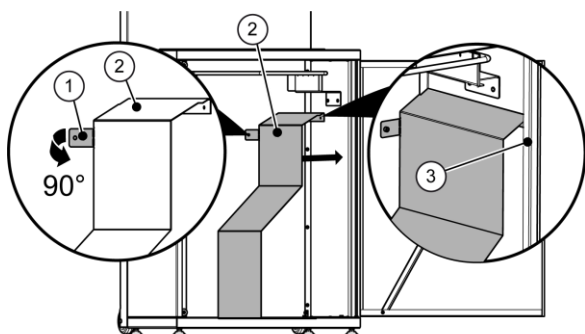
- ▶ Sæt monteringspladen (1) i hullerne.



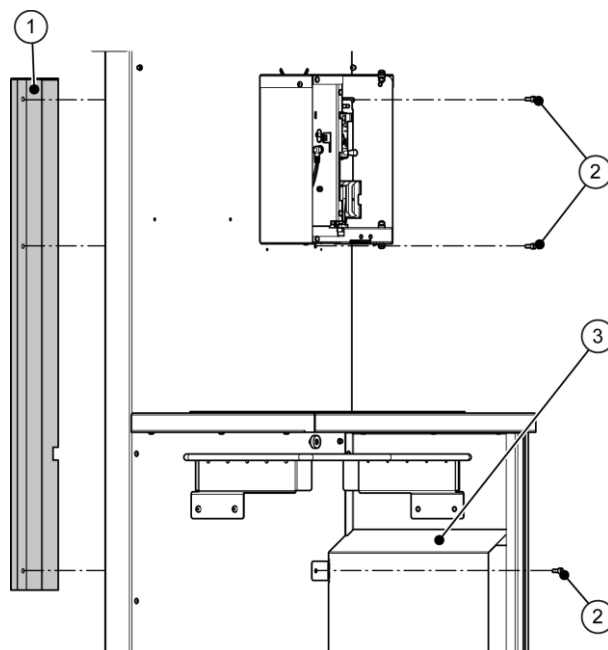
- ▶ Skub slangen (1) gennem den øverste gummitylle og bagud.
- ▶ Hæng dispenserens i den lodrette slids (2).
- ▶ Åbn dispenserens.
- ▶ Sæt fjederskiverne 5.1 (ikke vist) på gevindene og skru dem fast med to møtrikker, M5 (3).



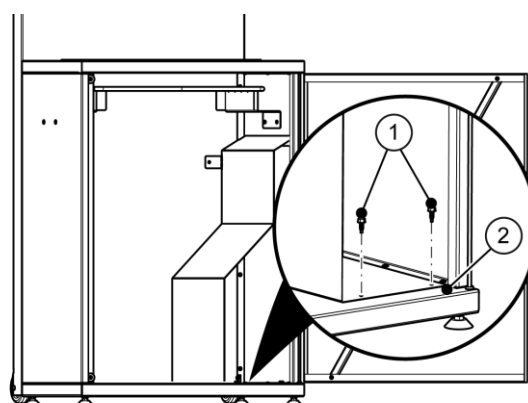
- ▶ Skub slangen gennem den nederste gummitylle og indad.
- ▶ Bøj lasken (1) på afdækningen (2) 90° med hånden.
- ▶ Drej afdækningen (2) bag kanten (3) og skub den mod sidevæggen.



- ▶ Hold afdækningen (1) på bagsiden på højde med hullerne.
- ▶ Skru afdækningen (1) fast med de øverste skruer, M5x12 (2).
- ▶ Skru afdækningerne (1, 3) fast på bagsiden med den nederste skrue, M5x12 (2).



- ▶ Skru afdækningen til dunken fast i bunden (2) med to boreskruer (1). Brug akkuskrue-maskinen til dette.



Isætning af desinfektionsmiddel

⚠ FORSIGTIG



Der er mulighed for brand på grund af desinfektionsmiddel, der er løbet ud.

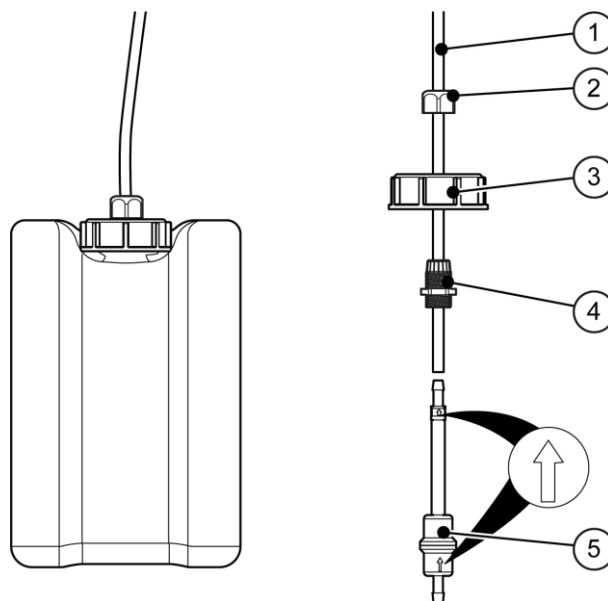
- ▶ Anvend udelukkende det korrekte desinfektionsmiddel.
- ▶ Sørg for, at dunken bliver udskiftet korrekt.
- ▶ Kontroller slangerne og deres forbindelser før kontinuerlig drift.

⚠ FORSIGTIG



Mulighed for øjenskader på grund af indtrængende desinfektionsmiddel.

- ▶ Læs og følg oplysningerne i sikkerhedsdatabladet fra desinfektionsmidlets producent.
- ▶ Brug beskyttelsesbriller og beskytteshandsker, hvis det kræves af desinfektionsmidlets producent.
- ▶ Fjern desinfektionsmiddel, der er løbet ud.

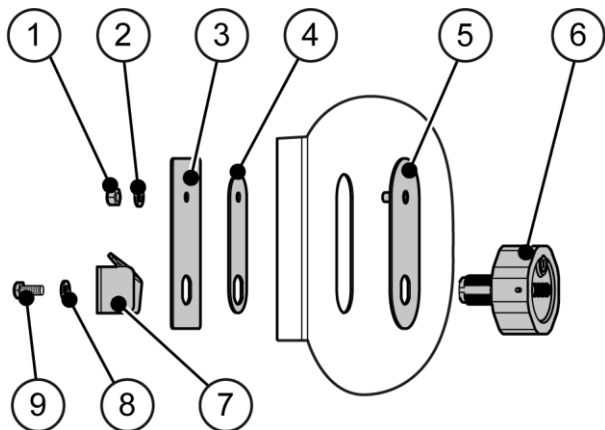


- ▶ Sæt dunken i.

Ibrugtagningen af produktet er beskrevet i betjeningsvejledningen.

- ▶ Åbn den nederste dør.
- ▶ Fjern skruelåget på den fulde dunk.
- ▶ Skub omløbermøtrikken (2), skruelåget (3) og klemstykket (4) over slangen (1).
- ▶ Forbind filterenheden (5) med slangen. Vær samtidig opmærksom på den rigtige gennemstrømningsretning.
- ▶ Skru omløbermøtrikken (2) på klemstykket (4).
- ▶ Skub skruelåget (3) over slangen (1), indtil slangeenden ender lige over dunkens bund efter monteringen.
- ▶ Skru omløbermøtrikken (2) godt fast.
- ▶ Luk dunken godt med skruelåget (3).

Kombinationslåsens leveringsomfang



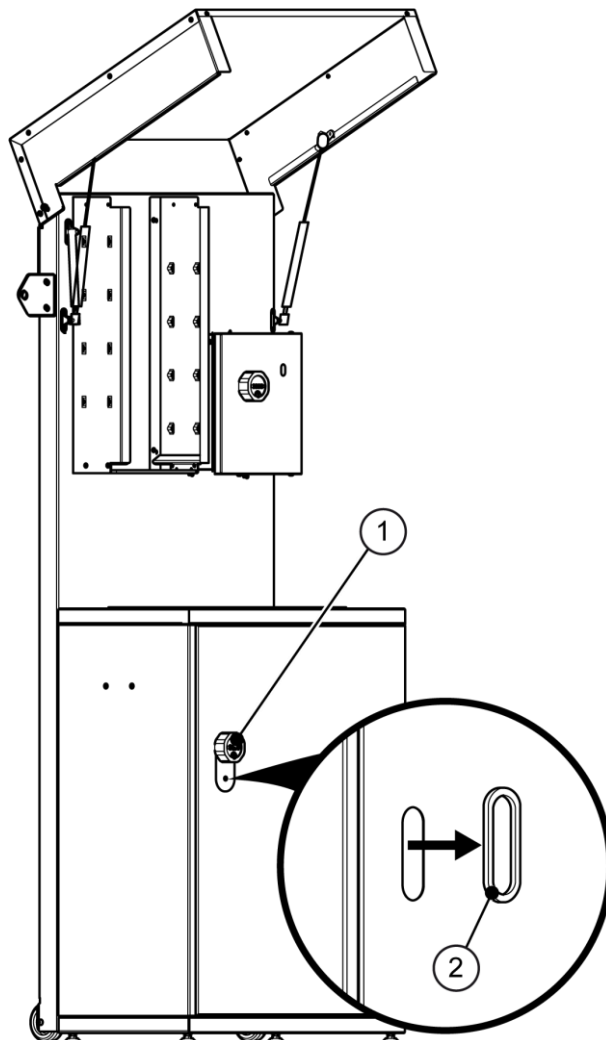
- | | |
|-------------------|-------------------|
| ① Møtrik (M6) | ⑥ Kombinationslås |
| ② Fjederskive 5.1 | ⑦ Rigel |
| ③ Indvendig plade | ⑧ Stjerneskiye |
| ④ Midterplade | ⑨ Skrue |
| ⑤ Udvendig plade | |

Nødvendigt værktøj

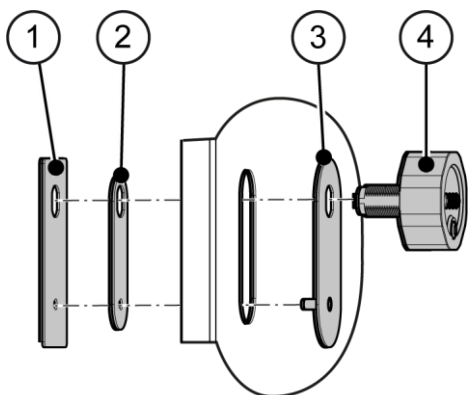
- Skruenøgle SW 8
- Skruenøgle SW 10
- Skruenøgle SW 22

Montering af kombinationslåsen

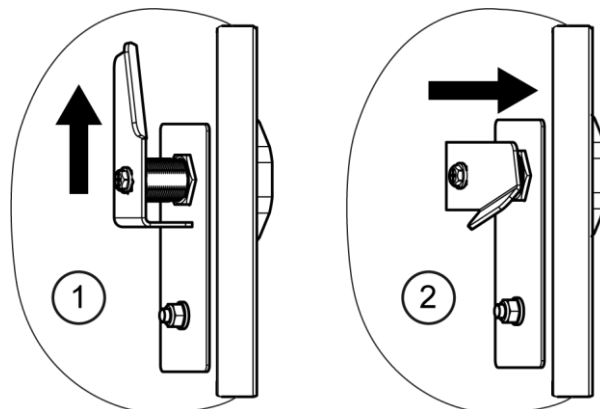
- Fjern kantbeskyttelsen (2) fra dørgrebet (1).



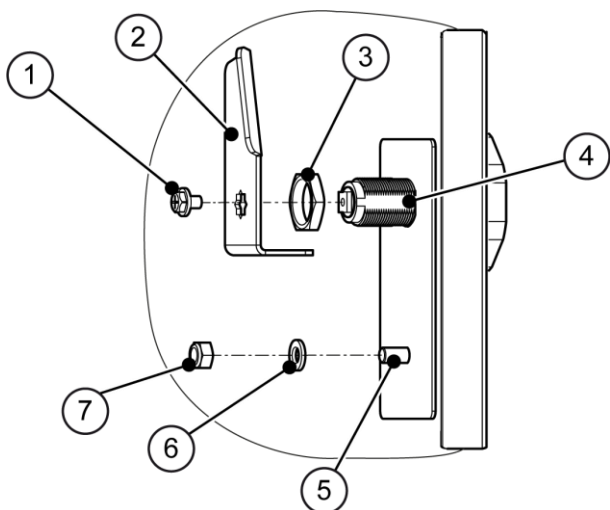
- ▶ Sæt de indvendige plader (1, 2), den udvendige plade (3) og kombinationslåsen (4) i som vist.



- Rigel opad (1), åbnet position
- Rigel mod dørkanten (2), lukket position



- ▶ Sæt møtrikken (3) på gevindet (4).
- ▶ Sæt riglen (2) i og skru den fast med skruen (1). Sørg samtidig for, at riglen står i åbnet position.
- ▶ Sæt fjederskiven (6) på gevindet (5) og skru den fast med møtrikken (7).



Indstillingen af kombinationslåsene er beskrevet i betjeningsvejledningen.

