

Upozornění ohledně návodu

Tento návod vám pomůže s bezpečným vybavením hygienické stanice senzorem SensorTouch L a číselným zámkem. Hygienická stanice se SensorTouch L a číselným zámkem bude v dalším textu zkráceně označována jako „výrobek“.

Geck SensorTouch L bude v dalším textu zkráceně označován jako dávkovač.

Dávkovač a číselný zámek jsou určeny pro montáž na k tomu příp. připravenou základní stanici.

Montážní návod je určen osobám, které výrobek vybavují tímto zařízením.

Tyto osoby musí vzít na vědomí obsah tohoto montážního návodu a porozumět mu.

Kromě pokynů v tomto návodu musí dodržovat také zákonné a další předpisy platné v místě montáže, např.:

- předpisy pro prevenci úrazů
- předpisy pro bezpečnou a odbornou práci

Zachování dostupnosti návodu

Tento návod je součástí výrobku.

- ▶ Před prvním použitím si návod pozorně přečtěte.
- ▶ Dodržujte pokyny a předpisy v tomto návodu.
- ▶ Návod uchovejte během doby používání výrobku.
- ▶ Návod uchovávejte k dispozici pro další nahlédnutí.
- ▶ Pokud se návod ztratí nebo se stane nečitelným, vyžádejte si u výrobce nový exemplář.
- ▶ Pokud budete výrobek prodávat nebo předávat dále jiným způsobem, přiložte k němu i návod.

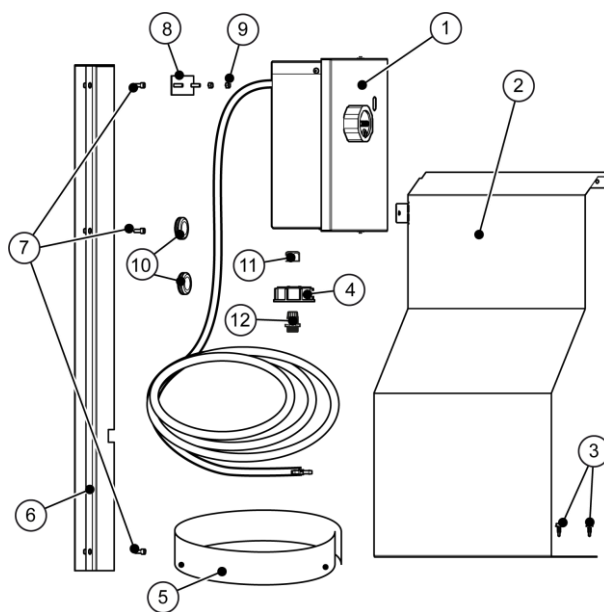
Součástí tohoto montážního návodu jsou i další dokumenty, jako například návod k provozu od výrobce.

Kvalifikace personálu

Tento návod je určen kvalifikovanému personálu. Tyto osoby smějí provádět činnosti, popsané v tomto návodu, výhradně podle pracovních pokynů provozovatele.

Kvalifikovaným personálem jsou například domovní technici.

Rozsah dodávky dávkovače



- | | |
|-----------------------|---|
| ① Dávkovač | ⑦ Šrouby,
M5x12 (3x) |
| ② Kryt na kanistr | ⑧ Upevňovací deska |
| ③ Závrtné šrouby (2x) | ⑨ Matice, M5 (2x) |
| ④ Uzávěr | ⑩ Gumové objímky
(2x malá, 2x velká) |
| ⑤ Vrtací šablona | ⑪ Přeplečná matice |
| ⑥ Kryt na hadici | ⑫ Upínací díl |

Dodávka dále obsahuje dvě pružinové podložky 5.1 (nejsou vyobrazené).

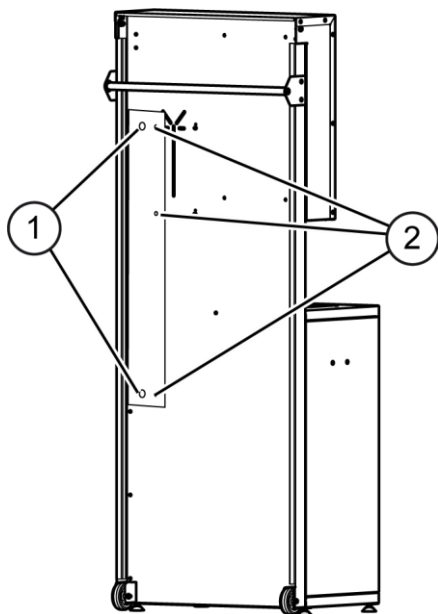
Potřebné nářadí

- Akušroubovák
- Vrták na kov \varnothing 5,5 mm
- Vrták na kov \varnothing 12,5 mm
- Popisovač (např. Edding)

Vyvrtní otvorů

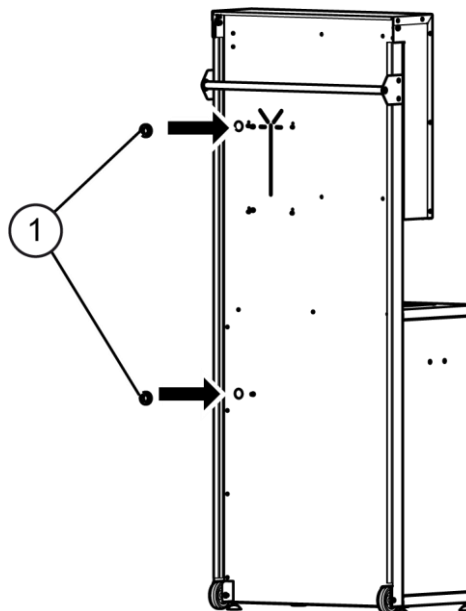
Pokud nejsou na hygienické stanici vyvrtány příslušné otvory, musíte je vyvrtat.

- ▶ Otevřete kryt.
- ▶ Příp. demontujte stávající dávkovač.
- ▶ Zavěste a vycentrujte vrtací šablonu.
- ▶ Otvory označte popisovačem dle vrtací šablony.
- ▶ Vyvrtejte otvory (1, 2) s \varnothing 5,5 mm.
- ▶ Vyvrtejte otvory (1) s \varnothing 12,5 mm.
- ▶ Sejměte vrtací šablonu.

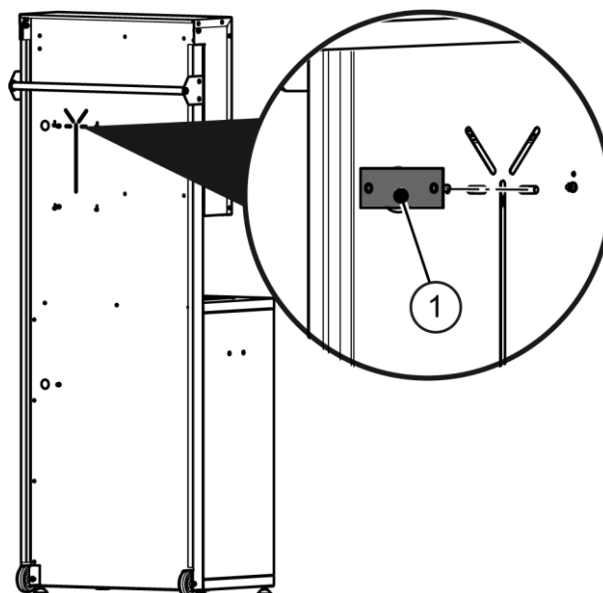


Montáž dávkovače

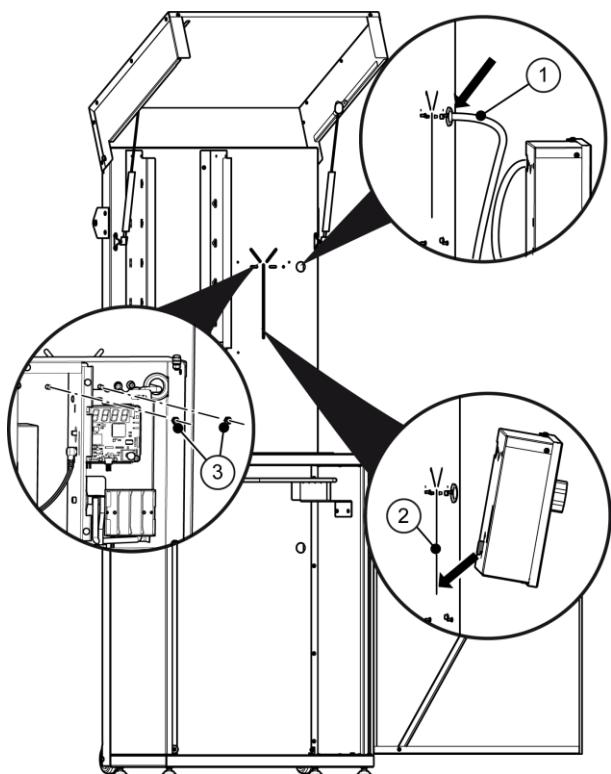
- ▶ Vyberte vhodné gumové objímky (1) podle velikosti a vtlačte je do otvorů.



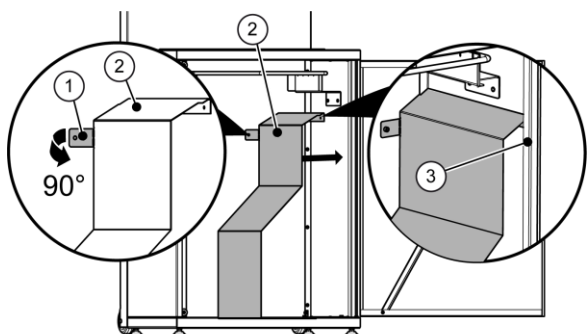
- ▶ Do otvorů zasuňte upevňovací desku (1).



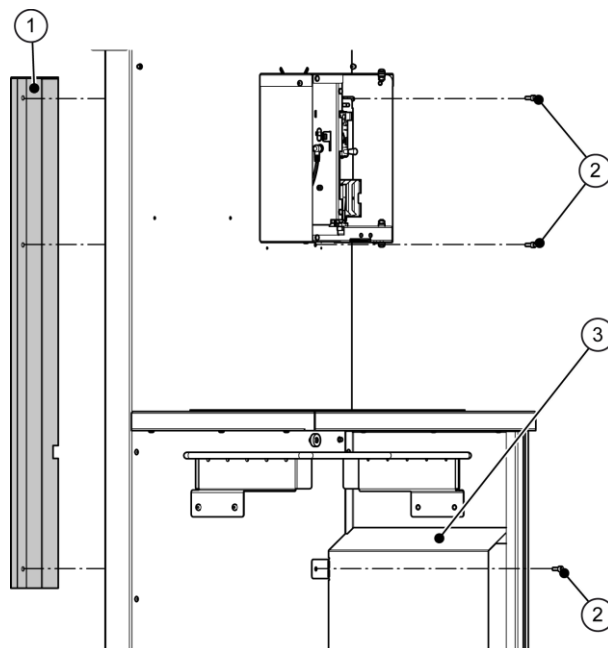
- ▶ Hadici (1) protáhněte horní gumovou objímkou dozadu.
- ▶ Dávkovač zavěste do svislé štěrbině (2).
- ▶ Otevřete dávkovač.
- ▶ Na závity nasadte pružinové podložky 5.1 (nejsou vyobrazené) a zašroubujte dvěma maticemi, M5 (3).



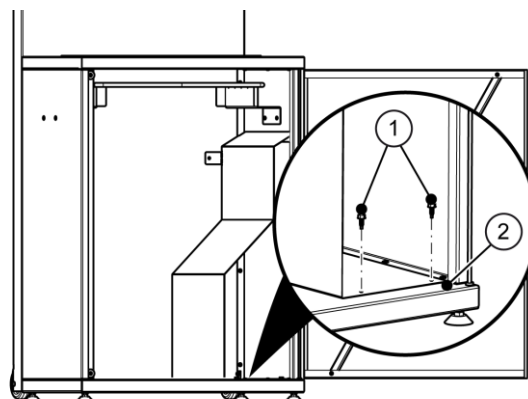
- ▶ Hadici protáhněte spodní gumovou objímkou dovnitř.
- ▶ Jazyček (1) na krytu (2) ohněte ručně o 90°.
- ▶ Kryt (2) otočte za zdviženou hranu (3) a nasuňte na boční stěnu.



- ▶ Kryt (1) přidržte na zadní straně ve výši otvorů.
- ▶ Kryt (1) upevněte horními šrouby, M5×12 (2).
- ▶ Kryty (1, 3) upevněte spodním šroubem, M5×12 (2) na zadní stěnu.



- ▶ Kryt na kanýstr přišroubujte dvěma závrtnými šrouby (1) ke dnu (2). Použijte k tomu akušroubovák.



Vložení dezinfekčního prostředku

⚠ UPOZORNĚNÍ



Vzniká riziko požáru způsobeného únikem dezinfekčního prostředku.

- ▶ Používejte výhradně určený dezinfekční prostředek.
- ▶ Zajistěte odbornou výměnu kanystru.
- ▶ Před trvalým provozem zkontrolujte hadice a jejich spoje.

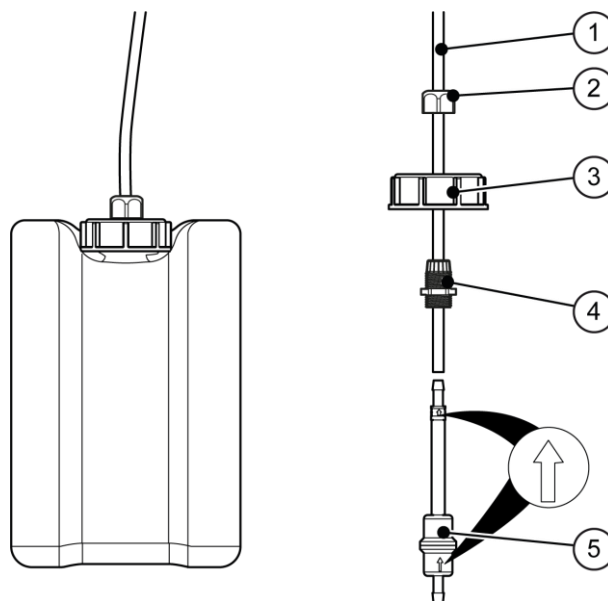
⚠ UPOZORNĚNÍ



Při vniknutí do očí může dezinfekční prostředek způsobit poranění.

- ▶ Přečtěte si údaje v bezpečnostním listu dezinfekčního prostředku a dodržujte je.
- ▶ Pokud to výrobce dezinfekčního prostředku vyžaduje, používejte ochranné brýle a ochranné rukavice.
- ▶ Odstraňte vyteklý dezinfekční prostředek.

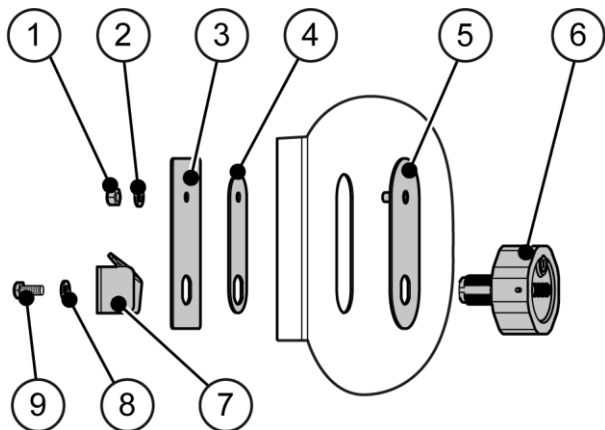
- ▶ Otevřete spodní dvířka.
- ▶ Sejměte uzávěr plného kanystru.
- ▶ Na hadici (1) nasuňte převlečnou matici (2), uzávěr (3) a upínací díl (4).
- ▶ Jednotku filtru (5) spojte s hadicí. Dbejte přitom na správný směr průtoku.
- ▶ Přebíječnou matici (2) našroubujte na upínací díl (4).
- ▶ Uzávěr (3) nasuňte na hadici (1) tak daleko, aby konec hadice po montáži končil těsně nad dnem kanystru.
- ▶ Přebíječnou matici (2) pevně utáhněte.
- ▶ Kanystr pevně zavřete uzávěrem (3).



- ▶ Vsaďte kanystr.

Uvedení výrobku do provozu je popsáno v návodu k použití.

Rozsah dodávky číselného zámku



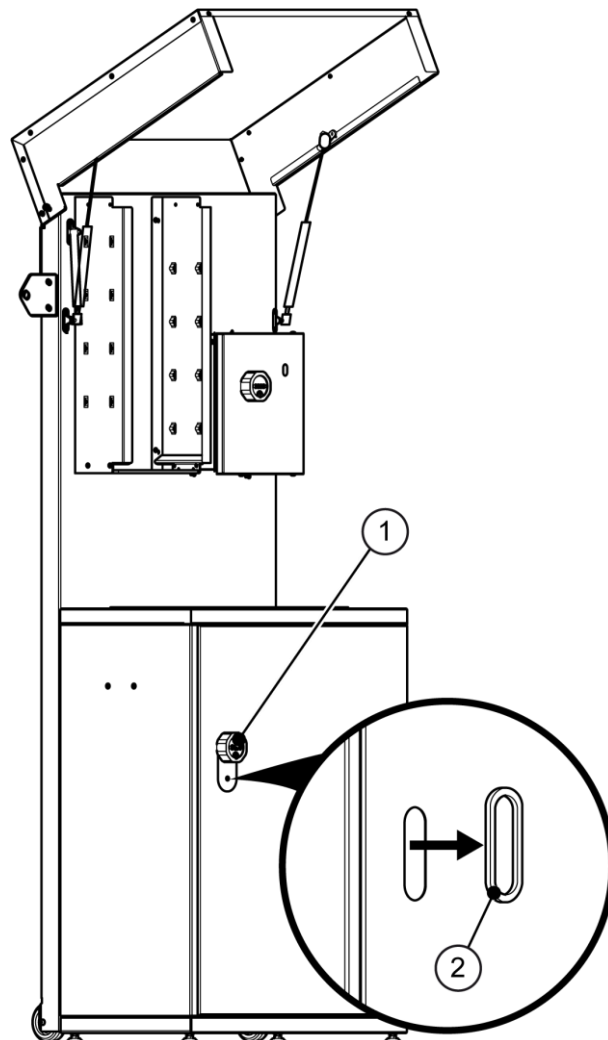
- | | |
|--------------------------|-----------------------|
| ① Matice (M6) | ⑥ Číselný zámek |
| ② Pružinová podložka 5.1 | ⑦ Zápádka |
| ③ Plech, vnitřní | ⑧ Vějířovitá podložka |
| ④ Plech, prostřední | ⑨ Šroub |
| ⑤ Plech, vnější | |

Potřebné nářadí

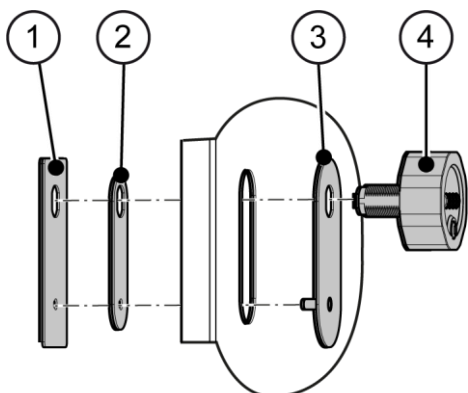
- Klíč na šrouby, vel. 8
- Klíč na šrouby, vel. 10
- Klíč na šrouby, vel. 22

Montáž číselného zámku

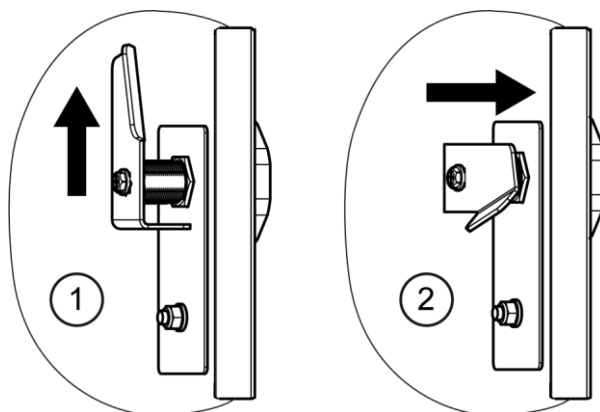
- Z rukojeti dveří (1) sejměte ochranu hrany (2).



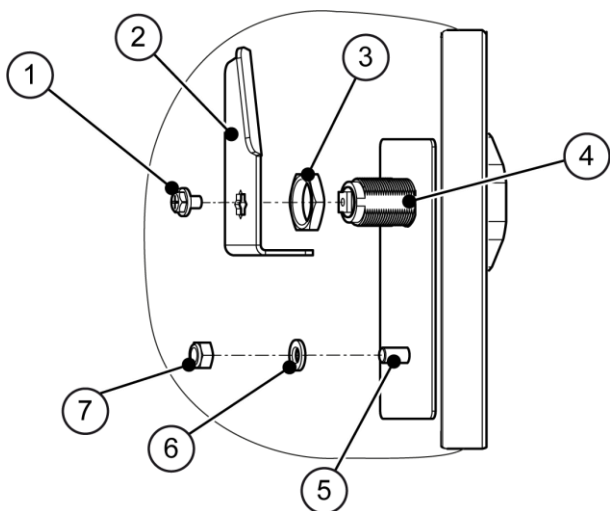
- ▶ Nasadte vnitřní plechy (1, 2), vnější plech (3) a číselný zámek (4) podle obrázku.



- Zápádka směrem nahoru (1), otevřená poloha
- Zápádky směrem k hraně dveří (2), zavřená poloha



- ▶ Převlečnou matici (3) nasadte na závit (4).
- ▶ Nasadte západku (2) a upevněte ji šroubem (1). Dbejte přitom na to, aby západka byla v otevřené poloze.
- ▶ Pružinovou podložku (6) nasadte na závit (5) a zašroubujte pomocí matice (7).



Nastavení číselných zámků je popsáno v návodu k použití.

