

## Pastabos dėl instrukcijos

Ši instrukcija Jums padės higienos stotelėje saugiai įrengti „SensorTouch L“ ir kodinį užraktą. Higienos stotelė su „SensorTouch L“ ir kodiniu užraktu toliau trumpai vadinama „giminiu“.

„Geck SensorTouch L“ toliau trumpai vadinamas „dozatoriumi“.

Dozatorius ir kodinis užraktas skirti montuoti tam parengtoje bazinėje stotelėje.

Montavimo instrukcija skirta asmenims, įrengiantiems gaminį.

Šie asmenys turi susipažinti su šios montavimo instrukcijos turiniu ir jį suprasti.

Be šioje instrukcijoje pateiktų nurodymų, jie taip pat turi laikytis montavimo vietoje galiojančių teisės aktų ir kitų taisyklių reikalavimų, pvz.:

- Nelaimingų atsitikimų prevencijos taisyklių
- Darbo saugos taisyklių

## Instrukcija turi būti visuomet prieinama

Ši instrukcija yra gaminio sudėtinė dalis.

- ▶ Prieš pirmą kartą naudojant gaminį reikia atidžiai perskaityti instrukciją.
- ▶ Laikytis šioje instrukcijoje pateiktų nurodymų ir reikalavimų.
- ▶ Instrukciją saugoti visą gaminio naudojimo laiką.
- ▶ Instrukciją laikyti prieinamoje vietoje, jei jos prireiktų.
- ▶ Pаметus instrukciją arba ją sugadinus, iš gamintojo užsakyti naują egzempliorių.
- ▶ Pardavus ar kitaip perdavus gaminį, instrukciją pridėti kartu.

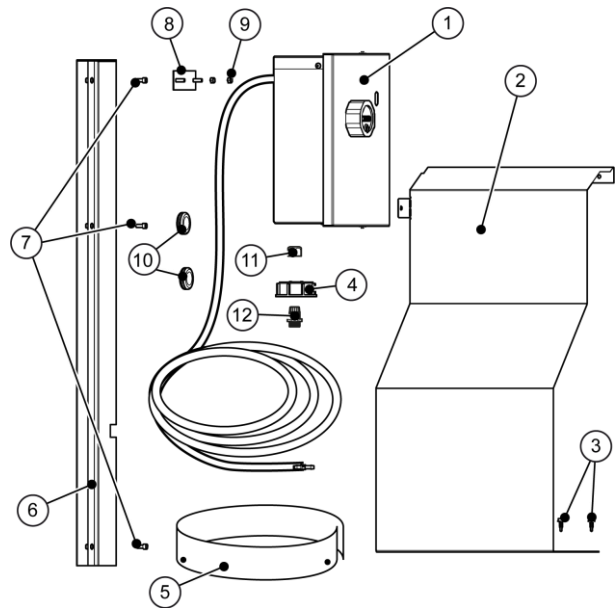
Šios montavimo instrukcijos sudedamoji dalis taip pat yra kiti dokumentai, pavyzdžiui, gamintojo eksploatavimo instrukcija.

## Darbuotojų kvalifikacija

Ši instrukcija skirta kvalifikuotiems darbuotojams. Šiems asmenims leidžiama atlikti šioje instrukcijoje aprašytus darbus tik gavus įrangos eksploatuotojo darbo nurodymus.

Kvalifikuoti darbuotojai yra, pavyzdžiui, įmonės techniniai darbuotojai.

## Tiekiamas dozatoriaus komplektas



- |                       |                        |
|-----------------------|------------------------|
| ① Dozatorius          | ⑦ Varžtai,             |
| ② Kanistro dangtis    | M5×12 (3 vnt.)         |
| ③ Sraigčiai (2 vnt.)  | ⑧ Tvirtinimo plokštė   |
| ④ Užsukamas dangtelis | ⑨ Veržlės, M5 (2 vnt.) |
| ⑤ Gręžimo šablonas    | ⑩ Guminės įvorės       |
| ⑥ Žarnos dangtis      | (2 mažos, 2 didelės)   |
|                       | ⑪ Antgalio veržlė      |
|                       | ⑫ Fiksatorius          |

Į tiekiamą komplektą papildomai įeina du spyruokliniai žiedai 5.1 (nepavaizduoti).

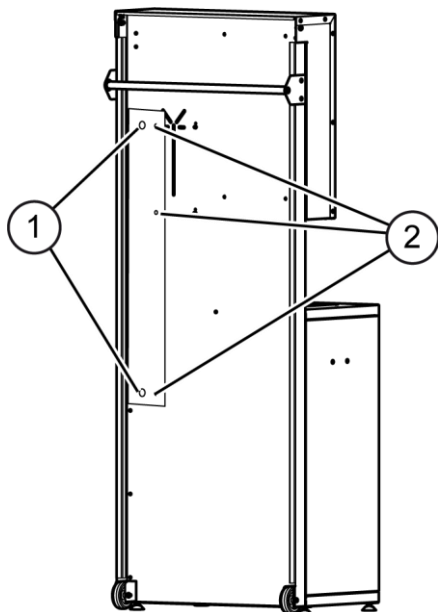
## Reikalingi įrankiai

- Akumuliatorinis suktuvas
- Grąžtas metalui  $\varnothing$  5,5 mm
- Grąžtas metalui  $\varnothing$  12,5 mm
- Žymeklis (pvz., „Edding“)

## Skylių gręžimas

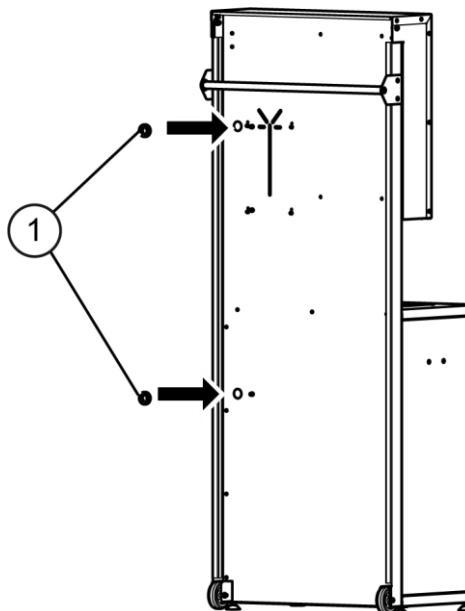
Jei higienos stotyje nėra atitinkamų skylių, jas turite išgręžti.

- ▶ Atidaryti dangtį.
- ▶ Išmontuoti dozatorių, jei jis įrengtas.
- ▶ Pakabinti gręžimo šablono r nustatyti per vidurį.
- ▶ Gręžimo skyles pažymėti žymekliu pagal gręžimo šablono.
- ▶ Išgręžti  $\varnothing$  5,5 mm skyles (1, 2).
- ▶ Pragręžti  $\varnothing$  12,5 mm skyles (1).
- ▶ Nuimti gręžimo šablono.

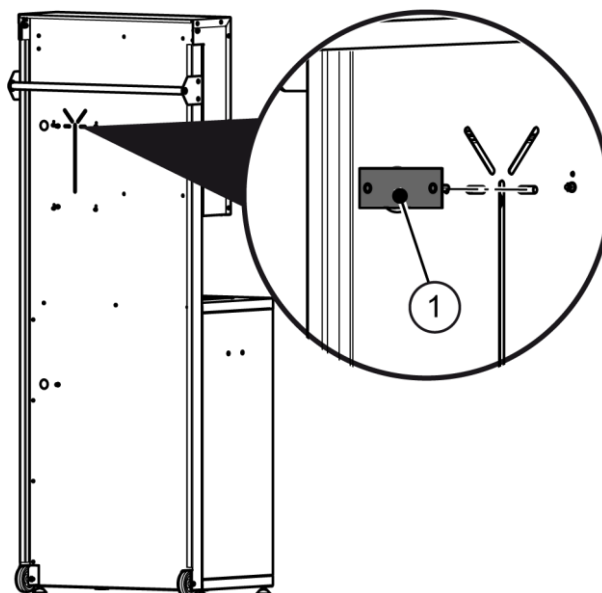


## Dozatoriaus montavimas

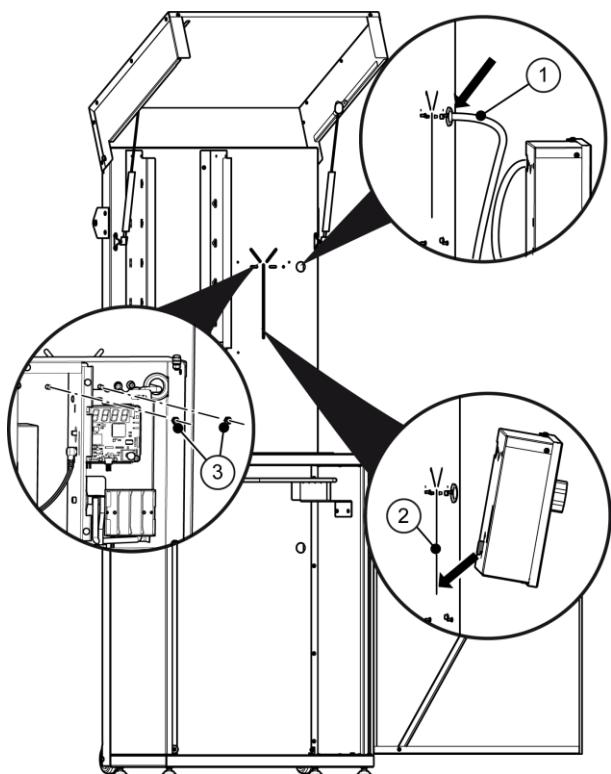
- ▶ Pasirinkti pagal dydį tinkamas gumines įvoves (1) ir įspausti į gręžtines skyles.



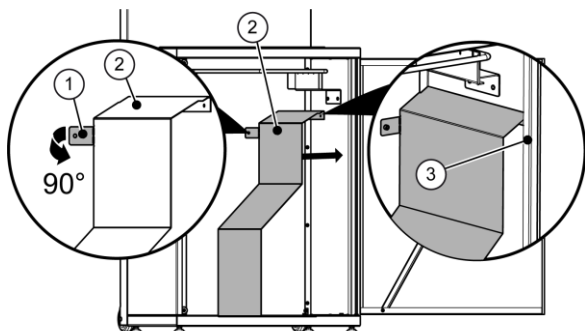
- ▶ Tvirtinimo plokštę (1) įstatyti į gręžtines skyles.



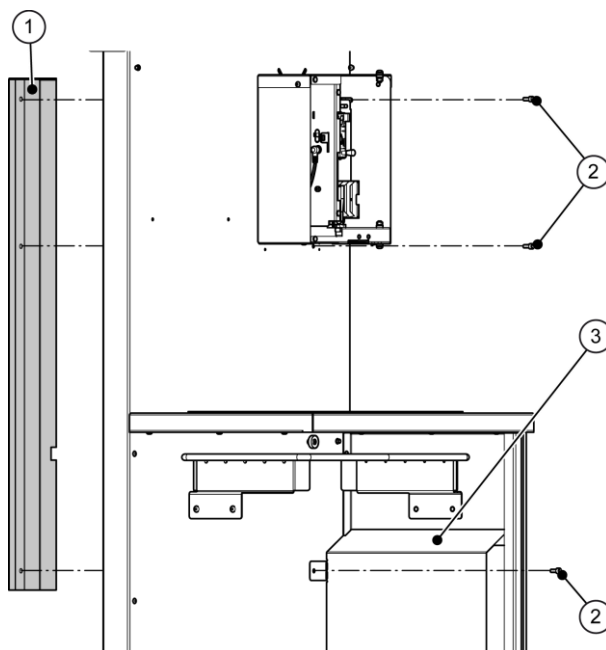
- ▶ Žarną (1) įstumti pro viršutinę guminę įvorę atgal.
- ▶ Dozatorių pakabinti statmenoje išdrožoje (2).
- ▶ Atidaryti dozatorių.
- ▶ Spyruoklinius žiedus 5.1 (nepavaizduoti) užmauti ant sriegių ir priveržti dviem varžlėmis M5 (3).



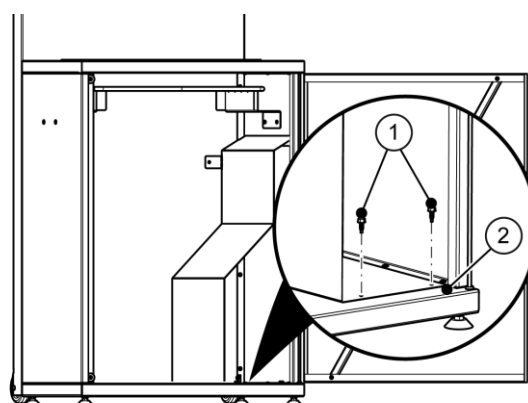
- ▶ Žarną įstumti pro apatinę guminę įvorę į vidų.
- ▶ Iškyšą (1) prie dangčio (2) ranka sulenkti 90°.
- ▶ Dangtį (2) pasukti už briaunos (3) ir pastumti prie šoninės sienelės.



- ▶ Dangtį (1) prie galinės sienelės laikyti gręžtinių skylių aukštyje.
- ▶ Dangtį (1) pritvirtinti viršutiniais varžtais M5×12 (2).
- ▶ Dangčius (1, 3) pritvirtinti apatiniais varžtais M5×12 (2) prie galinės sienelės.



- ▶ Kanistro dangtį priveržti dviem sraigtais (1) prie pagrindo (2). Tam naudoti akumuliatorinį suktuvą.



## Dezinfekavimo priemonės naudojimas

### ⚠ PERSPĖJIMAS



Galimas gaisras dėl ištekėjusios dezinfekavimo priemonės.

- ▶ Naudoti tik numatytą dezinfekavimo priemonę.
- ▶ Užtikrinti, kad kanistras būtų tinkamai keičiamas.
- ▶ Prieš naudojimą patikrinti žarnas ir jų jungtis.

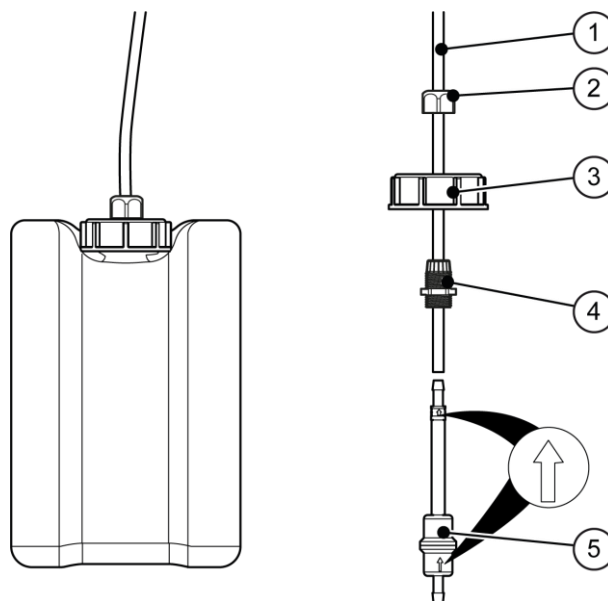
### ⚠ PERSPĖJIMAS



Galimas akių sužalojimas dėl patekusios dezinfekavimo priemonės.

- ▶ Perskaityti dezinfekavimo priemonės gamintojo informaciją, pateiktą saugos duomenų lape, ir jos laikytis.
- ▶ Naudoti apsauginius akinius ir apsaugines pirštines, jei to reikalauja dezinfekavimo priemonės gamintojas.
- ▶ Pašalinti ištekėjusią dezinfekavimo priemonę.

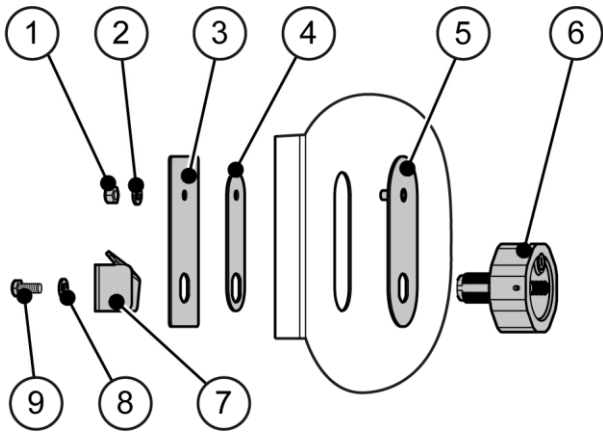
- ▶ Atidaryti apatines dureles.
- ▶ Atsukti ir nuimti užsukamą kanistro dangtelį.
- ▶ Antgalio veržlę (2), užsukamą dangtelį (3) ir fiksatorių (4) užmauti ant žarnos (1).
- ▶ Filtravimo bloką (5) sujungti su žarna. Jungiant atkreipti dėmesį į teisingą srauto tekėjimo kryptį.
- ▶ Antgalio veržlę (2) užsukti ant fiksatoriaus (4).
- ▶ Užsukamą dangtelį (3) stumti ant žarnos (1) tiek, kad sumontavus žarnos galas būtų virš kanistro dugno.
- ▶ Tvirtai priveržti antgalio veržlę (2).
- ▶ Kanistrą gerai uždaryti užsukamu dangteliu (3).



- ▶ Įstatyti kanistrą.

Gaminio eksploatacijos pradžia aprašyta eksploataavimo instrukcijoje.

## Tiekiamas kodinio užrakto komplektas



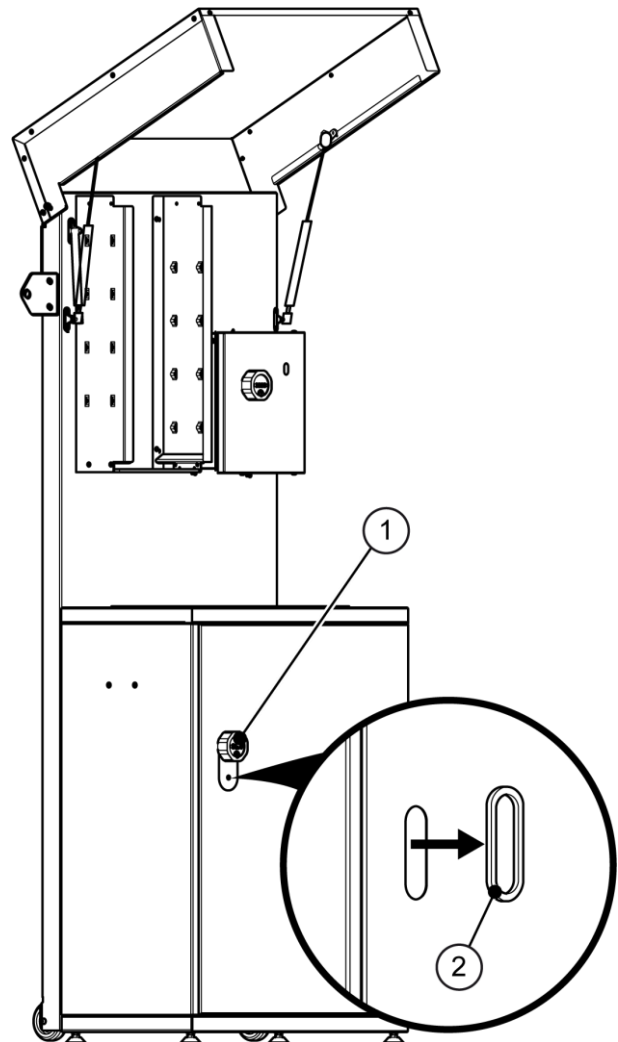
- |                           |                    |
|---------------------------|--------------------|
| ① Veržlė (M6)             | ⑥ Kodinis užraktas |
| ② Spyruoklinis žiedas 5.1 | ⑦ Skląstis         |
| ③ Vidinė plokštelė        | ⑧ Dantyta poveržlė |
| ④ Vidurinė plokštelė      | ⑨ Varžtas          |
| ⑤ Išorinė plokštelė       |                    |

## Reikalingi įrankiai

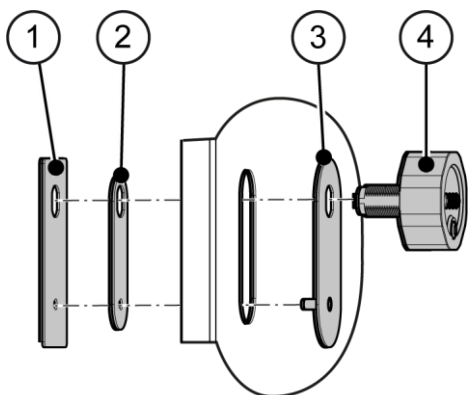
- Veržliaraktis, 8 dydžio
- Veržliaraktis, 10 dydžio
- Veržliaraktis, 22 dydžio

## Kodinio užrakto montavimas

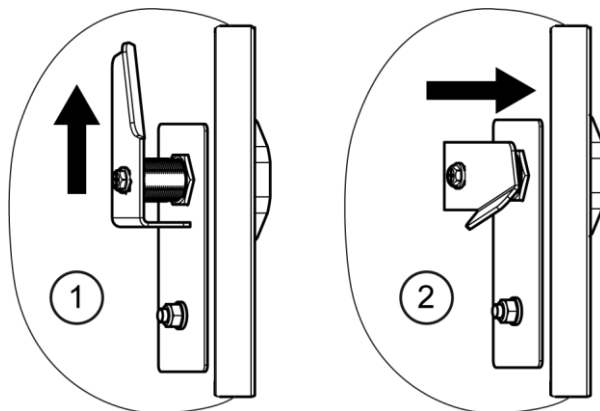
- Kraštų apsaugą (2) nuimti nuo durelių rankenos (1).



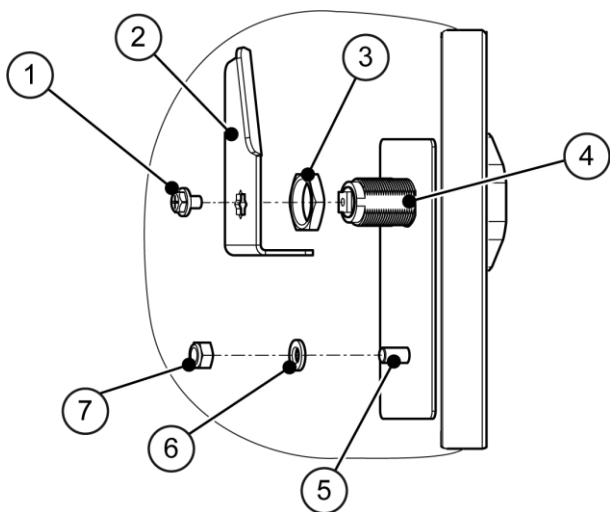
- ▶ Vidines plokštes (1, 2), išorinę plokštę (3) ir kodinį užraktą (4) įstatyti, kaip pavaizduota.



- Skląstis į viršų (1), atidaryta padėtis
- Skląstis į durelių kraštą (2), uždaryta padėtis



- ▶ Veržlę (3) užsukti ant sriegio (4).
- ▶ Įstatyti skląstį (2) ir pritvirtinti varžtu (1). Atkreipti dėmesį, kad skląstis būtų atidarytoje padėtyje.
- ▶ Spyruoklinį žiedą (6) užmauti ant sriegio (5) ir priveržti veržle (7).



Kodinių užraktų nustatymas aprašytas eksploataavimo instrukcijoje.



